

L'attraction

DANS TOUS SES ÉTATS



Table DES MATIÈRES

L'Emploi, on y travaille !
3

Mot de la présidente et
de la directrice générale
4

Nos membres
5

Portrait - Koralie
10

Projets porteurs
12

Continuum-Entreprise
12

FIT
Formation-Intégration-Travail
14

Formation continue
des membres
16

Portraits - Benoit et Laura
16

Représentations et
dossiers politiques
20

Visibilité du RSSMO et
de ses membres
22

Portrait - Marie
22

Vie associative
25

Portrait - Marc-Antoine
30

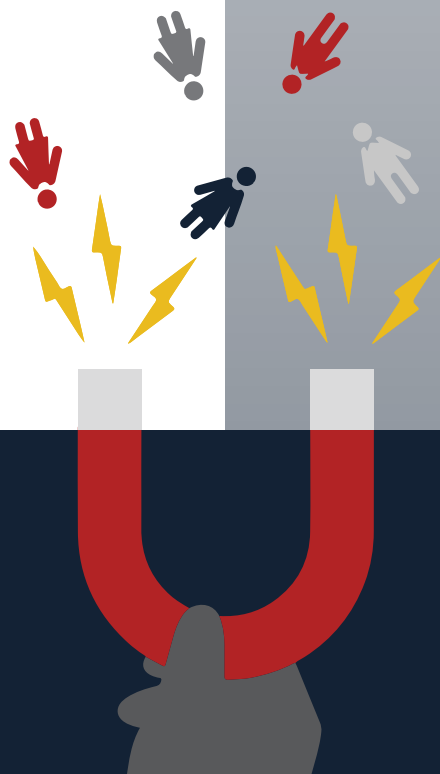
L'équipe du RSSMO
31

Portrait - Suzy-Kim
31

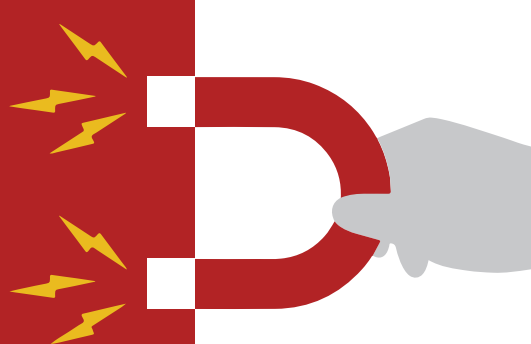
Partenariats
32

Portrait - Francine
32

Répertoire des membres
33



L'emploi, ON Y TRAVAILLE!



Le RSSMO

Le Réseau des services spécialisés de main-d'œuvre (RSSMO) est un organisme à but non lucratif fondé en 1999. La mission première de ses membres est le développement de l'employabilité visant l'intégration, la réintégration et le maintien en emploi de personnes ayant des difficultés particulières d'insertion socioprofessionnelle. Les organismes membres du RSSMO sont accrédités selon des critères rigoureux.

Le RSSMO se distingue par la qualité des services offerts par ses membres, le caractère novateur de ceux-ci et la rentabilité de leurs interventions pour l'économie du Québec. Les membres du réseau offrent gratuitement des services spécialisés de qualité, favorisant ainsi l'intégration durable en emploi de milliers de personnes.

Quelques chiffres

49 organismes membres	97 points de services	14 régions
500 professionnelles et professionnels de l'emploi	700 bénévoles	25 000 personnes aidées chaque année
Retombées économiques nettes annuelles pour le Québec: 100 000 000 \$*		

* 2016, AppEco Analyse des impacts socioéconomiques nets des interventions du RSSMO



Notre mission

Par ses interventions, tant auprès des pouvoirs publics que des organisations du secteur de l'emploi, le RSSMO favorise le développement et la reconnaissance de l'expertise de ses membres, et ce, dans un esprit de concertation avec les interlocutrices et interlocuteurs concernés par l'employabilité.

Plus particulièrement, le RSSMO encourage l'autonomie de gestion et le financement adéquat de ses membres, afin de s'assurer que la population ait accès à des services spécialisés de main-d'œuvre de qualité.



Notre vision

Être des acteurs incontournables du secteur de l'employabilité et du développement socioéconomique.



Nos valeurs

Professionalisme, expertise, leadership, transparence, intégrité et respect

Mot de la présidente et DE LA DIRECTRICE GÉNÉRALE



Attirer la clientèle dans nos organisations, la mobiliser et valoriser sa persévérance.

Attirer le personnel, le garder et lui offrir des occasions de développement. D'énormes défis auxquels les organismes membres ont été confrontés tout au long de l'année 2021-2022. À travers ces temps difficiles, ils ont développé de précieux liens de solidarité. Ensemble, **les organismes ont parlé d'une seule voix** pour sensibiliser notre principal bailleur de fonds, le ministère du Travail, de l'Emploi et de la Solidarité sociale (MTESS), quant aux défis à relever.

La pénurie de main-d'œuvre annoncée depuis plusieurs années est maintenant bien installée à la grandeur de l'économie québécoise et cela bouleverse non seulement le marché de l'emploi, mais aussi le travail des organismes du réseau.

Les employeurs font des pieds et des mains pour recruter leur personnel. On se demande partout : *comment être plus attractifs ? Comment se distinguer ?* Plus que jamais, les organismes sont appelés à s'adapter. Plusieurs membres ont profité des modifications apportées à la mesure SAE pour bonifier leur offre de services. Aussi, les organismes offrant des projets de préparation à l'emploi (PPE) se sont unis pour rédiger une série de recommandations qu'ils ont regroupées dans un avis intitulé *Les PPE : une mesure à propulser dans un contexte de pénurie de main-d'œuvre.*

Il y a présentement un déplacement de l'offre de services en employabilité. Le virage Employeur réalisé grâce aux projets porteurs du RSSMO, Formation-Intégration-Travail (FIT) et Continuum-Entreprise, est donc plus pertinent que jamais. D'ailleurs, la quatrième et dernière année de Continuum-Entreprise, terminée en juin 2022, a permis d'influencer positivement les nouvelles orientations du MTESS en matière de maintien en emploi. Cela a mené à la création d'un nouveau cadre de référence opérationnel intitulé *L'accompagnement dans une perspective de maintien des organismes en employabilité.* Il s'agit d'une **reconnaissance importante de l'apport innovateur du projet Continuum-Entreprise.**

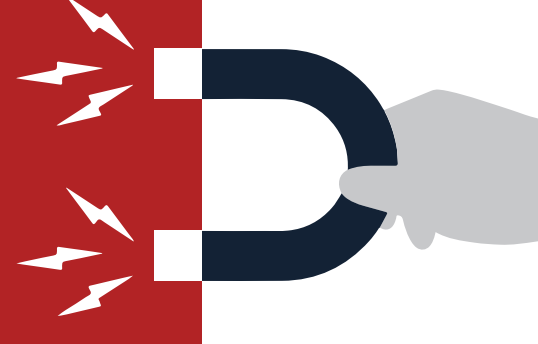
Soulignons également le succès incontesté de notre programme de formation aux membres axé sur les formations signatures du RSSMO qui visent à renforcer l'intervention spécialisée et l'approche auprès des employeurs. Les formations, offertes à distance, ont certainement **un haut niveau d'attraction!** Ces activités de développement de compétences sont d'autant plus pertinentes face au roulement de personnel qu'ont vécu les organismes accrédités du RSSMO. De même, les rencontres de membres ont continué d'**attirer un nombre constant de membres.** Ces rencontres ont été un réel lieu de solidarité propice à des échanges constructifs entre les membres.

Pour ce qui est de la suite, la prochaine année sera marquée par une planification stratégique débutée à la fin de l'année en cours. Le positionnement du RSSMO et de ses membres, ainsi que **l'attrait** des services spécialisés de main-d'œuvre seront au cœur de nos réflexions et de nos actions futures. Nous sommes impatientes de partager le résultat de cette démarche avec nos membres ainsi que nos partenaires.


Gabrielle Richard
Présidente


Isabelle Gendreau
Directrice générale

Nos membres



Accréditation

Pour devenir membres du RSSMO, nos organismes doivent respecter un processus rigoureux basé sur six critères :

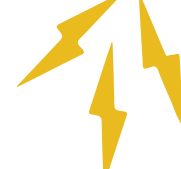
- Être un organisme à but non lucratif en activité depuis au moins un an au Québec
- Avoir comme mission première le développement de l'employabilité
- Utiliser l'approche globale, diversifiée et préventive, axée sur les personnes sans emploi
- Avoir du personnel d'intervention salarié qui possède une formation reconnue ou de l'expérience pertinente
- Offrir des services gratuitement
- Adhérer au code d'éthique adopté par les membres du RSSMO

Le choix de critères a été réalisé par les organismes membres du réseau afin d'assurer l'excellence de leur pratique. Il inclut notamment la pratique de l'intervention spécialisée, une approche globale et individualisée, qui prend en compte toutes les dimensions de la vie des chercheuses et chercheurs d'emploi pour favoriser une intégration durable sur le marché du travail. L'accréditation du RSSMO est un gage de qualité reconnu par l'ensemble du secteur de l'employabilité.

Portraits inspirants

Après le succès des portraits inspirant de 2020-2021, le RSSMO ne manquera pas d'émouvoir son lectorat cette année encore. Pour donner suite à la thématique de l'attraction de la clientèle, ce sont, cette fois-ci, les participantes et participants des organismes membres qui sont à l'honneur. À travers les cinq portraits, Koralie, Marie, Marc-Antoine, Suzy-Kim et Francine, partagent leur histoire et racontent comment les organismes sont venus à leur aide. Les portraits sont présentés aux pages 10, 22, 30, 31 et 32 du rapport.





Accès-Travail-Femmes/Accès-Travail-Emploi

En 2021-2022 eut lieu la première édition de la **bourse Pilote & Filles** pour encourager les femmes qui étudient un métier non traditionnel dans la région du Saguenay-Lac-Saint-Jean. Accès-Travail-Femmes a procédé à la remise de prix lors d'un gala virtuel animé par Marie-Lise Pilote. Des 45 candidatures, c'est madame Myriame Carrier, une jeune étudiante en charpenterie menuiserie du Centre de formation professionnelle de Jonquière qui a remporté la première place. Celle-ci s'est vue remettre une bourse de 2000 \$ par les commanditaires STAS et Béton Multi Surfaces. La deuxième et la troisième place avaient droit à des bourses de 500 \$ offertes par le Groupe Gilbert et le Centre de formation professionnelle de Jonquière. Lors de la soirée, plus de 1200 \$ en prix de présence ont également été remis.



CAP Emploi

Le 2 juin 2022, l'équipe du Centre d'aide professionnelle pour l'emploi (CAP Emploi) a convié ses partenaires à une soirée de réseautage. Une centaine de personnes ont participé à ce joyeux 5 à 7 qui s'est conclu par une conférence de **Mylène Paquette**, navigatrice ayant traversé l'Atlantique à la rame. S'appuyant sur son parcours en haute mer, la conférencière a présenté des analogies entre son incroyable expédition et les défis du monde professionnel. L'évènement fut un franc succès et l'équipe de CAP Emploi compte bien renouveler l'expérience l'an prochain.



CJE Option Emploi

L'été dernier, CJE Option Emploi a offert un **projet de préparation à l'emploi (PPE) en agriculture** intitulé «De la Terre à l'Assiette». Le programme de 20 semaines visait à développer des compétences et des attitudes professionnelles à travers des plateaux de travail, des ateliers diversifiés et des stages en milieu de travail. Alors que certaines personnes se sont découvert une nouvelle passion pour l'agriculture, d'autres ont beaucoup appris sur elles. Cela a permis aux participantes et aux participants de reprendre confiance en leurs capacités, ainsi que de réduire considérablement leurs obstacles à l'emploi. Les résultats ont été significativement positifs: la majorité des personnes ont intégré un emploi ou un programme de formation.



COMSEP Emploi

Dans le cadre de leur formation en cuisine, COMSEP Emploi a mis en place une **activité structurante** qui arrime les participants et participantes au PPE avec ceux et celles du volet famille. La grille de formation peut tout de même être respectée et cela permet d'ajouter au programme la préparation de repas à faible cout pour les personnes démunies.



CODEM

Les Conseillers en Développement de la Main-d'œuvre (CODEM) s'associent à l'**UQAM | Université du Québec à Montréal** pour réaliser une étude qui traite des effets de la pandémie sur la carrière des participantes et participants. L'étude s'adresse à la clientèle actuelle et passée de leurs services. À travers cette étude, l'organisme désire mieux comprendre leur réalité face au marché du travail et ainsi adapter ses services aux besoins de la clientèle. Les participants et participantes doivent répondre à trois questionnaires en ligne d'une durée d'environ 20 minutes chacun qui sont échelonnés sur 16 semaines. Une compensation financière de 30 \$ par personne est remise pour la participation à l'ensemble de l'étude.



CODEM

CRFM Valcartier

Le Centre de ressources pour les familles militaires Valcartier (CRFM Valcartier) a souligné son **30^e anniversaire** pour lequel il a produit et diffusé « **Op Renommée** », une vidéo de variété visionnée par plus de 3000 personnes. Parmi les événements notables de l'année, l'organisme a participé à un **sommet international** sur l'emploi des conjointes et conjoints de militaire qui regroupait de nombreux pays comme la France, l'Australie et l'Angleterre. Le CRFMV y était l'un des trois CRFM du Canada invité à présenter ses services. Puis, en juin dernier, l'organisme a reçu la visite d'Anita Anand, **ministre de la Défense nationale**. Elle a pris le temps de parler avec des familles de la communauté militaire et elle a rappelé l'importance de la mission du CRFM Valcartier pour les militaires et toute leur communauté.



Équittem

En septembre dernier, Équittem a procédé à l'inauguration officiellement de son **usine-école de Jonquière** qui a joui d'une belle visibilité médiatique. Le programme accompagne les apprentis dans la transformation du bois durant six mois. Il vient en aide aux personnes éloignées du marché du travail comme les personnes judiciairisées, ainsi que de bénéficiaires de l'aide financière de derniers recours ou de personnes qui vivent des problèmes sociaux importants.



Nathalie Gervais, directrice générale

Intro-Travail

L'organisme Intro-Travail et Carrefour jeunesse-emploi est fier de célébrer les décennies d'engagement de son équipe de direction: « Gestionnaire dévouée et mobilisatrice, **Nathalie Gervais** soutient fièrement la mission de l'organisme depuis maintenant 30 ans. Femme de cœur, passionnée et engagée, nous pouvons toujours compter sur son écoute, sa bienveillance et son dynamisme contagieux. Ayant une grande capacité à rebondir, Nathalie se laisse guider par ses valeurs et son infaillible jugement. [...] Ce qui compte le plus pour notre directrice: FAIRE ÉQUIPE!» L'organisme célèbre également les 20 ans de service de sa directrice adjointe: «Ceux et celles qui connaissent **Nathalie Bastarache** savent que c'est une femme d'équipe, qui sait s'entourer de personnes compétentes pour mener à bien les nombreux projets qu'elle chapeaute. Elle est alliée pour chacun des membres de notre équipe et nous pouvons toujours compter sur son support, son jugement infaillible, sa vivacité d'esprit et son dynamisme [...]».



Groupe Profit

Pour le Groupe Profit, il faut parler pour être compris. Il a ainsi saisi toutes les occasions de parler du Centre et du cheminement de sa clientèle: participation au colloque, présentation de services en entreprise, enregistrement de capsules vidéo, publicité sur les médias sociaux, etc. En 2021-2022, les partenariats se sont aussi multipliés pour l'organisme, notamment avec le **Comité d'attractivité de talents de Shawinigan (CATS)** qui vise à contrer la pénurie de main-d'œuvre, ainsi qu'à faciliter l'embauche de la clientèle au profil atypique (par exemple: dépendance, judiciarisation). En collaboration avec le **Centre des services scolaires**, l'organisme s'est aussi impliqué dans le programme d'insertion socioprofessionnelle. Par ailleurs, la visibilité de l'organisme s'est même étendue jusqu'à Madagascar grâce à la visite d'étudiantes qui désiraient implanter un PPE dans leur pays!



MIRE

Au cours de la dernière année, l'organisme MIRE (Mouvement pour l'Intégration et la Rétention en Emploi) a distribué plus de 220 **paniers alimentaires** à ses participantes et ses participants qui en avaient besoin. Ces paniers ont été livrés chaque mercredi par Adrianna, Espace Collectif, un partenaire alimentaire important de l'organisme. Cet ajout est un exemple de leur utilisation de l'approche globale qui vise à faciliter la réinsertion socioprofessionnelle de la clientèle par l'élimination d'obstacle à l'emploi. De plus, la nouvelle entente de MIRE avec Services Québec a donné lieu à l'ajout d'un **nouveau service**. Le PPE pourra désormais jouir d'un mode tripartite d'accompagnement pour faciliter l'intégration et le maintien en emploi. Cela permettra à une partie de la clientèle d'en bénéficier et d'augmenter ses chances de succès sur le marché du travail.



PITREM

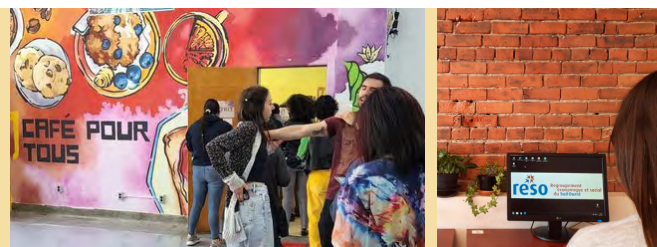


PITREM (Programme d'information sur le travail et la recherche d'emploi de Montréal) est fier d'avoir pu **maintenir et poursuivre ses stages** en entreprise malgré la COVID-19. Le retour en présentiel a favorisé le retour de la clientèle. La dynamique de groupe et la socialisation sont les deux éléments qui manquaient le plus durant les périodes où le virtuel était de mise. Les entreprises et les clients ont été rassurés par leur résilience. L'organisme a maintenant de meilleurs outils pour s'adapter aux modes de fonctionnement présentiel et virtuel. L'organisme bénéficie également d'un nouveau point de service.



RESO

Au cours de l'année, le Regroupement économique et social du Sud-Ouest (RESO) est venu en aide à un organisme de son quartier, La Maison d'entraide, dans le cadre de la mise en place d'un plateau de travail. Il l'a accompagné, notamment, pour la préparation d'outils de recrutement et pour la sélection de candidats en vue de former des commis de cuisine. Par ailleurs, le RESO a travaillé à la **réouverture du café étudiant** du Centre Saint-Paul, officiellement inauguré à la fin du printemps, pour lequel une murale a été réalisée. Il a également **réouvert son centre de ressources** qui donne accès à des ordinateurs, des téléphones et d'autres outils pour faciliter la recherche d'emploi ou de formation des participantes et des participants.



OPJ

OPJ (Opération Placement Jeunesse) participe depuis quelques années à la création du **Pôle-Emploi Centre-Sud** avec cinq autres organismes en employabilité du quartier. L'organisme a également collaboré au cours de l'année avec le Club de consultation en *management* des HEC dans le but de structurer le regroupement et cela a mobilisé tous les membres. OPJ est fier d'avoir mis la main à la pâte. Par ailleurs, malgré les défis liés au recrutement de clientèle, le **projet Intégration «à venir» du programme Jeunes en mouvement**, financé par Services Québec, a été prolongé pour une année supplémentaire, et ce, avec une offre d'activités expérientielles bonifiée. Enfin, dans le but d'augmenter le bien-être au travail des membres de l'équipe, un réaménagement des espaces a été réalisé (accueil, salle d'employés, terrasse sur le toit pour se reposer ou pour y travailler, etc.).



Partance

Partance, centre d'emploi pour femmes, a créé et lancé cette année sa propre revue, le **Magazine Femmes - Métiers d'avenir et construction**. Au fil des ans, Partance a mis de l'avant plusieurs projets qui visaient la promotion des métiers non traditionnels, cette initiative est donc née d'un souhait de mettre en lumière des portraits réels de femmes de leur région qui se démarquent dans des métiers variés.



SIER

Toute l'équipe du Service d'Intégration à l'Emploi Radisson (SIER) s'est réunie afin de réaliser un **vox pop** auprès de la population sur la réinsertion socioprofessionnelle des personnes judiciairisées et/ou des personnes sujettes aux toxicodépendances. Cet évènement fut l'occasion pour le SIER de souligner ses **20 ans** et de promouvoir la semaine de la réhabilitation sociale. Revêtant des chandails avec les mots «*M'engages-tu?*» inscrit à l'avant et «*J'ai un casier judiciaire*» inscrits au dos, l'équipe a parcouru les rues du centre-ville de Trois-Rivières où plusieurs personnes ont accepté de participer à leur questionnaire. L'équipe a ainsi eu la chance de discuter avec des participants potentiels, d'anciens participants, des employeurs potentiels et même des acteurs du système de justice. Toute l'équipe est fière d'avoir contribué aux succès de cette journée par des actions qui ont permis de partager la mission de l'organisme et de démystifier les préjugés à l'égard de la clientèle.



SITO

L'équipe du Service Intégration Travail Outaouais (SITO) est très fière d'avoir été nommée récipiendaire du **Prix international Alfonso García Robles** décerné par l'Université nationale autonome du Mexique (UNAM) aux organisations qui défendent les garanties fondamentales des migrants.

Roxana Merello, directrice générale du SITO, accompagnée du Prix international Alfonso García Robles.



Départs à la retraite

Le RSSMO souhaite souligner l'excellent travail de direction générale de **Danielle Lacombe** (PITREM) et de **Marie-Josée Dubois** (Groupe Conseil Saint-Denis). Elles ont pris leur retraite après avoir cumulé des décennies d'expériences dans ces deux organismes membres du réseau. Merci pour votre implication!

«**Danielle Lacombe** aura été [la] capitaine du **PITREM** durant les 20 dernières années. Merci à elle d'avoir su guider l'équipe et préserver à travers ces années la mission, l'histoire et les valeurs du PITREM. Elle a quitté en décembre dernier pour une retraite bien méritée et sur une note positive puisqu'elle recevait le 1^{er} décembre dernier **la médaille de l'Assemblée nationale** pour sa contribution exceptionnelle au sein de la communauté, bravo! Merci, Danielle, pour ton dévouement et ton engagement.»
— *Véronique Lalonde* du **PITREM**.



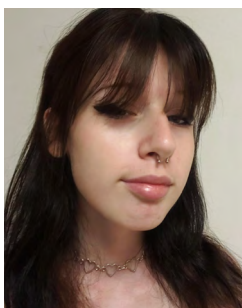
Danielle Lacombe accompagnée de sa médaille de l'Assemblée nationale.

«**[Marie-Josée Dubois]** a quitté pour] une retraite bien méritée après plus de 35 ans de loyaux services. Nous voulons rappeler le travail extraordinaire qu'elle a réalisé tout au long de ces années. C'est grâce à sa vision, son dévouement et son énergie que le **Groupe Conseil Saint-Denis** (GCSD) est devenu ce qu'il est aujourd'hui. Nous la félicitons et la remercions chaleureusement pour tout le travail accompli.»
— *Sonia Poulin, présidente du conseil d'administration de GCSD.*



Marie-Josée Dubois accompagnée de son cadeau de départ, une œuvre de Benz DeBrosse de l'organisme WECAN.

PORTRAIT



Koralie Fafard

Koralie se décrit comme une fille qui aime s'impliquer et qui a envie d'avoir un bon projet de vie. Elle fait partie de l'initiative **Intégration « à venir »** d'**OPJ** pour le **programme Jeunes en mouvement vers l'emploi**. Voici ce qu'elle a en dire: « J'adore ce programme. Grâce aux ateliers

sur le budget et l'économie, j'ai adopté un moyen qui me permet maintenant de faire et de prévoir des budgets dépendamment du revenu que j'ai à OPJ. J'adore l'harmonie qui se présente ici. Depuis que j'ai commencé OPJ, je suis stable dans ma vie ainsi que dans mes démarches. Ça m'a permis de trouver aussi le métier que je veux faire de ma vie (travailleuse de rue) et avec l'opportunité de faire un stage dans le domaine qui m'intéresse, ça en vaut la peine! »

Koralie mentionne d'ailleurs que sans **OPJ**, elle n'aurait probablement pas eu la chance de connaître le métier qu'elle désirait faire ou de réaliser qu'« il y a plusieurs portes ouvertes lorsqu'on croit n'avoir plus d'option pour avancer ». Elle salue également son adorable conseillère, Nadia.

« Durant les neuf semaines du programme, Koralie a fait preuve de curiosité, de persévérance et aussi de dynamisme. C'est une jeune fille qui malgré son parcours difficile a su faire preuve de beaucoup de résilience pour atteindre son plein potentiel. Ce fut un plaisir de travailler avec Koralie et de voir ses efforts au fil des semaines pour provoquer son rêve et le réaliser. »

Nadia Nyarko-Badohu, conseillère en emploi de Koralie

Nouvelles directions

Le RSSMO tient à souligner l'arrivée de nouveaux visages à la direction de ses organismes membres. Nous souhaitons la bienvenue à :

- Benoit Robineau (Service IMTM)
- Gaëlle Bertrand (SIMO)
- Jean-Philippe Bélanger (Service Accès-Emploi)
- Lorraine Marleau (Groupe Conseil Saint-Denis)
- Véronique Lalonde (PITREM)

Anniversaires d'organismes

- 20 ans de MIRE
- 20 ans du Service d'Intégration à l'Emploi Radisson (SIER)
- 25 ans du CJE Rosemont/Petite Patrie (Groupe Conseil Saint-Denis)
- 30 ans de PITREM
- 35 ans d'Accès Travail Femmes
- 35 ans de Service IMTM
- 40 ans de Focus emploi
- 40 ans de Partance, centre d'emploi pour femmes

Focus Emploi célèbre ses 40 ans au service de la population des Etchemins. L'organisme a vu le jour en 1982, alors que le Québec se trouvait en récession et que le taux de chômage était très élevé. Il a permis aux chercheuses et aux chercheurs d'emploi d'avoir accès à des services d'aide à l'emploi (SAE) gratuitement et surtout, dans leur région. Malgré son changement de nom en 2020 (de SAEMO à Focus Emploi), l'organisme conserve la même mission, soit d'offrir des SAE personnalisés et adaptés à la situation de chacun. Au fil des ans, ce sont plus de 7200 personnes qui ont reçu une aide particulière de l'organisme pour faciliter leur réintégration au travail.



En janvier 2022, **Partance a soufflé 40 bougies** en étant toujours bien présent dans l'univers drummondvillois pour accompagner les femmes vers leur épanouissement professionnel. Partance est aujourd'hui composé d'une équipe de 10 professionnelles authentiques, dédiées et passionnées qui, ensemble, cumulent plus de 150 ans d'expérience en relation d'aide, en orientation de carrière et en intégration socio-professionnelle. Au fil du temps, Partance poursuit sa mission et continue d'innover en diversifiant son financement et en développant une variété de projets et de services afin de répondre aux divers besoins des femmes de la région. Partance, c'est plus de 10500 femmes accompagnées avec succès!



Changement de nom

Le **Centre de placement spécialisé du Portage** s'appelle désormais **Réhabex**! Le nouveau nom d'emprunt et la nouvelle identité visuelle soulignent l'expertise de l'organisme en matière de réhabilitation sociale, par la scolarisation et l'emploi, de personnes judiciairisées ou marginalisées.



Projets porteurs

Grâce au travail de concertation réalisé auprès de ses organismes membres et au leadership de son conseil d'administration, le RSSMO a mis en place des projets innovateurs à titre de promoteur collectif. Les projets Continuum-Entreprise et Formation-Intégration-Travail (FIT) permettent de mettre en valeur l'expertise des professionnelles et professionnels de l'emploi du réseau qui aident chaque année des centaines de personnes à intégrer le marché du travail.

Continuum-Entreprise

Cette année marque la fin de Continuum-Entreprise en tant que projet pilote et le début des mesures de maintien au sein des organismes spécialisés en employabilité. C'est donc «mission accomplie» pour cette dernière année qui visait la consolidation des apprentissages et l'élargissement de la portée du projet. Sous la coordination du RSSMO, le projet Continuum-Entreprise s'est déroulé sur quatre ans et a fait participer 12 organismes membres du réseau. Il a permis d'expérimenter et de mettre en lumière des notions importantes en matière d'intégration et de maintien en emploi.

LES ÉLÉMENTS CLÉS DU PROJET

- Une formation sur les compétences clés - 95% des personnes ont été formées.
- Un jumelage candidat/entreprise qui vise le bon emploi pour la bonne personne - 70% des personnes ont trouvé un emploi et seulement 10% des personnes ont été jumelées plus d'une fois.
- Un soutien aux entreprises dans l'intégration de nouvelles recrues à l'aide d'une subvention salariale - 47% des jumelages ont bénéficié d'une subvention salariale.

¹ Les triades et dyades étaient constituées de personnes de genre diversifié. Une très large majorité de femmes ont occupé le rôle de conseillère Continuum-Entreprise dans le projet.

Un pont vers les entreprises et vers une mesure de maintien dans les offres de services

- Un suivi individualisé par un accompagnement en triade (conseillère-employeur-employé) ou en dyade (conseillère-employé)¹ - 53% des accompagnements ont été réalisés en triade et 46% en dyade.
- Un continuum de services qui valorise l'intégration (avec un deuxième jumelage possible) pour un parcours total de 12 semaines et un suivi sur 24 semaines.

FAITS SAILLANTS DU PROJET

657
personnes inscrites

627
personnes formées sur
les compétences clés

28
personnes de retour
aux études

505
entreprises ont
bénéficié de l'expertise
de nos membres

89% sont des PME
et 57% n'ont pas de
service de ressources
humaines

455
personnes en
emploi

32
personnes
de retour aux
études

23
personnes
référées à
d'autres mesures
de placement en
emploi

77%
de résultats positifs

VALIDÉ PAR LA RECHERCHE

Les jumelages en entreprise sont réalisés par les L'évaluation du projet et de sa portée a été réalisée grâce à la recherche menée par l'Observatoire compétences-emplois de l'Université du Québec à Montréal. Voici leurs principaux constats ainsi que quelques recommandations. Le rapport complet de la recherche est disponible dans la section *publications* du site internet du RSSMO à l'adresse qui suit: <https://rssmo.qc.ca/documentation/besoins-clienteles/rapport-oce-ugam-continuum/>

Principaux constats

- Complémentarité des périodes du projet Continuum-Entreprise (soit, la formation, la transition et l'intégration en emploi)
- Flexibilité, créativité et réactivité des conseillères face à des situations uniques
- Plus-value de la formation sur les compétences clés (environnement sécurisant, permet de poser ses questions, de socialiser, d'apprendre sur la culture, d'augmenter la confiance en soi, etc.)
- Appui du réseau d'employeurs (lien de confiance avec le réseau de conseillères en emploi qui facilite la promotion du programme et le placement des participants)
- Implication variable des entreprises

Recommandations

- Encourager la création de groupe de formation pour les compétences clés
- Privilégier l'accompagnement fait par une seule et même conseillère
- Maintenir la latitude décisionnelle des conseillères quant à la formation, la transition et l'intégration
- Ouvrir la formation à tous les employés de l'entreprise qui ne participe pas encore au projet
- Inciter les entreprises à prendre part aux rencontres en triade
- Informer régulièrement les agents de Service Québec responsables quant aux spécificités du programme
- Formuler des indicateurs d'impact adaptés aux situations uniques (le succès ne se limite pas au placement en emploi, il y a aussi le retour aux études, les économies faites par l'entreprise, le gain de productivité, etc.)



En somme, le projet s'est réalisé à travers une succession de défis qui demandaient de faire face à la pandémie et la pénurie de main-d'œuvre dans un contexte de grands changements économiques et sociaux. Cela a demandé une grande capacité d'adaptation à toutes les personnes impliquées et cela a pu servir de base pour développer de nouvelles occasions de collaboration avec les services aux individus et aux entreprises de Services Québec ainsi qu'avec les entreprises.

Le projet a contribué au développement de nouvelles façons de faire en matière d'employabilité au Québec dont tous les membres ont pu profiter. Nous remercions tous les organismes membres qui ont participé au projet au fil des ans :



Avec la participation financière de:

Travail, Emploi et Solidarité sociale



Le **Projet Formation-Intégration-Travail (FIT)** répond aux besoins en mouvement du marché du travail québécois en offrant aux chercheuses et chercheurs d'emploi des formations et des jumelages en entreprise dans des domaines variés. Le RSSMO travaille de concert avec les employeurs pour identifier leurs besoins et leur proposer une main-d'œuvre diversifiée. Le projet FIT amène les participantes et participants à développer leur savoir-faire et leur savoir-être afin de favoriser leur intégration durable au marché du travail. La réalisation de ce projet est rendue possible grâce au financement de la Commission des partenaires du marché du travail (CPMT).

Le projet FIT comporte trois volets :

- 1 Formation**
Les chercheuses et chercheurs d'emploi accèdent à des formations axées sur les besoins du marché du travail.
- 2 Intégration**
Grâce à l'aide de leur conseillère ou conseiller en emploi, les chercheuses et chercheurs d'emploi accèdent à un emploi rémunéré en entreprise afin de mettre en pratique leurs connaissances et de développer leurs habiletés en milieu de travail. Leur intégration est appuyée par une subvention salariale.
- 3 Travail**
Une fois que les candidates et les candidats sont à l'emploi, un accompagnement en triade (conseiller-employeur-travailleur) est offert aux entreprises pour faciliter la gestion de la diversité, l'accueil et l'intégration en milieu de travail. Les conseils reçus favorisent ainsi une intégration et un maintien durable en emploi des travailleuses et travailleurs en formation.

Des résultats qui parlent

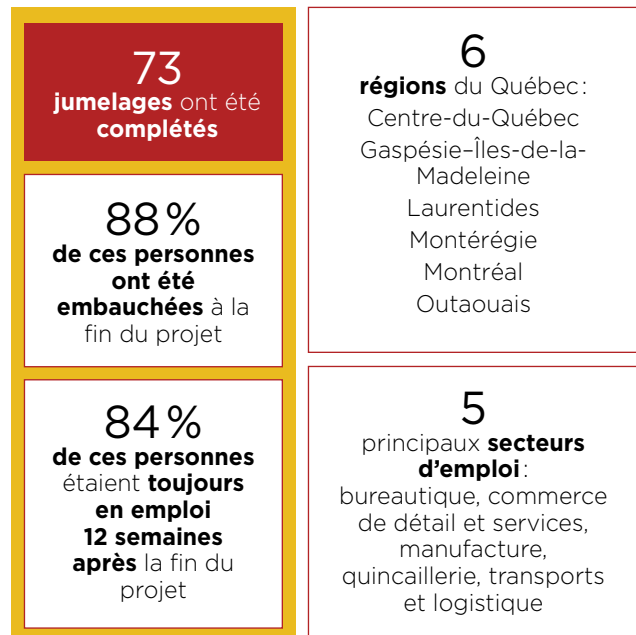
Connaissant un franc succès depuis sa première édition en 2014, le projet FIT a permis à **plus de 500 personnes d'intégrer un emploi** et à près de **400 entreprises partenaires** d'accueillir de la main-d'œuvre diversifiée.

PHASE 7

La septième phase du projet, lancée en février 2020, s'est terminée à l'automne 2021. Malgré la pénurie de main-d'œuvre qui a été exacerbée par la pandémie, **13 organismes membres** ont participé. Ceux-ci ont réussi à effectuer un total de 86 placements en emploi, parmi lesquels 73 candidats ont complété l'entièreté du programme de 12 semaines. Cela a mené à une intégration durable en emploi de 88% des personnes embauchées.

FIT – 7 en bref

De février 2020 à décembre 2021



PHASE 8

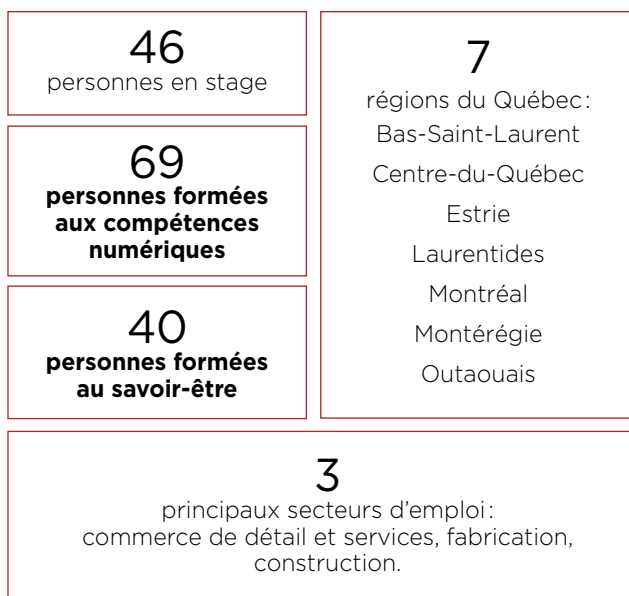
La huitième phase de FIT s'est adaptée aux nouvelles balises de la CPMT dans le cadre du programme **Impulsion compétences**. Le projet FIT propose désormais de nouvelles formations liées au développement de compétences présentées dans le Référentiel québécois des compétences du futur. Le RSSMO a ainsi développé trois parcours de formation avec La Puce, ressource informatique:

- Compétences informatiques de base - littératie numérique (21 h)
- Outils collaboratifs (16 h)
- Utilisation de logiciels de bureautique (21 h)

Cela a été complété par un parcours sur le développement du savoir-être d'une durée de 18h qui aborde les thèmes suivants: attitude et motivation au travail, communication, travail d'équipe, initiative, gestion du temps et des priorités, ainsi que gestion du stress. Donc, les deux volets de formation ont été donnés en ligne et à une plage horaire récurrente pour favoriser la participation des chercheurs et chercheuses d'emploi qui évoluent dans un marché du travail très dynamique.

FIT - 8 en bref

Novembre 2021 - juin 2022 (toujours en cours)



« Le programme de formation a permis au [candidat] de connaître un peu mieux le marché de l'emploi au Québec. Les formations lui ont apporté des outils d'intégration et des moyens de s'améliorer sur plusieurs aspects. »

Entreprise participante (avec CODEM)

« Nous avons pu former Emmanuelle selon nos besoins. Nous poursuivons sa formation pour qu'elle fasse part entière de l'équipe. »

Entreprise participante (avec RESO)

« La période la plus difficile pour un nouveau conducteur est l'embauche. [...] Le projet permet une meilleure intégration tout en garantissant un salaire constant. »

Entreprise participante (avec CAP Emploi)

« De savoir que j'ai un intermédiaire avec qui communiquer en cas de litiges ou [toutes] autres situations ça rassure! »

Participante (avec Partance, centre d'emploi pour femmes)

Avec la participation financière de:

**Commission
des partenaires
du marché du travail**

Québec 

Pour davantage d'information, consultez:

rssmo.qc.ca/projet-fit/

Formation continue DES MEMBRES

Intervention spécialisée

L'intervention spécialisée est au cœur de la vision du RSSMO en matière d'employabilité. Elle s'appuie sur une approche d'intervention globale et individualisée en considérant l'individu dans son ensemble et en s'adaptant aux besoins particuliers de chaque personne à la recherche d'un emploi. Notre projet sur l'intervention spécialisée (PIS) a pour objectif de renforcer l'expertise de nos organismes membres en mettant à leur disposition une offre de formation continue qui assure la qualité de l'accompagnement des individus et des entreprises.

L'année 2021-2022 fut une année importante pour le déploiement du projet Intervention spécialisée. Les formations visaient à outiller les professionnelles et professionnels de l'emploi dans le but de répondre aux défis actuels du marché du travail. En effet, la huitième phase du projet proposait cinq formations aux organismes membres du RSSMO.

- 1 « Redécouvrez les fondements de l'intervention spécialisée »
- 2 « Devenez mentor en intervention spécialisée »
- 3 « S'outiller pour mieux intervenir auprès des employeurs »
- 4 « Favoriser l'engagement : quand la motivation oscille entre mouvement et ambivalence ! »
- 5 « J'chê pas... J'comprends pas ! »

Nous avons opté pour une offre de formation en ligne afin de permettre à un maximum de personnes d'y assister.

PORTRAITS



Benoit

(participant du RESO et étudiant à la formation professionnelle Hygiène et salubrité en milieu de soins)

« Bien gérer mon retour aux études et ma famille, c'est une fierté. Je n'ai jamais eu de bonnes notes au secondaire, je passais toujours limite, mais là j'ai des bonnes notes. C'est aussi une fierté. »



Laura

(ancienne participante du RESO et ancienne étudiante à la formation générale)

« Ça n'a pas été facile. J'ai été classée niveau préscolaire en mathématiques, mais j'ai persévéré. J'ai fini par faire mes maths fortes et j'ai terminé mon parcours assez rapidement. Je suis maintenant au Cégep. »

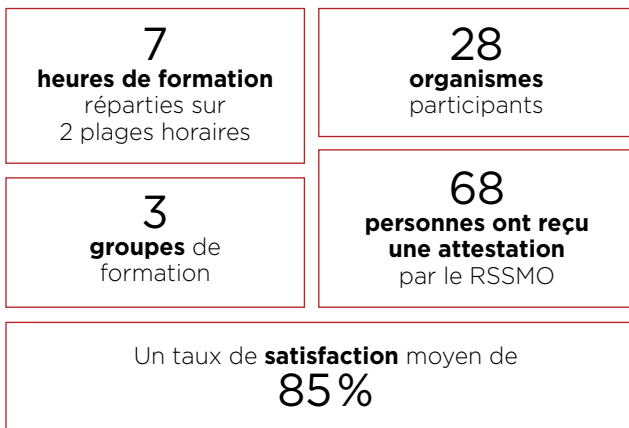
LES TROIS FORMATIONS SIGNATURES DU RSSMO

Les formations signature du RSSMO ont comme principal objectif de favoriser l'acquisition d'un langage commun quant aux notions fondamentales de l'intervention spécialisée et de l'approche Employeur.



La première activité de formation s'appuie sur les notions de base de l'intervention spécialisée, comme l'importance des approches globale et individualisée. Son contenu a été conçu autant pour soutenir les organismes membres dans la formation du nouveau personnel que pour bonifier la pratique des intervenantes et intervenants plus expérimentés. L'approche pédagogique utilisée par les formatrices privilégie les échanges et permet ainsi aux participantes et participants de poser des questions plus spécifiques à leur style d'intervention.

En bref, c'est...



Notre équipe de supermentores en intervention spécialisée :



Annie Paquette
Conseillère en main-d'œuvre au
Centre d'aide professionnelle pour
l'emploi

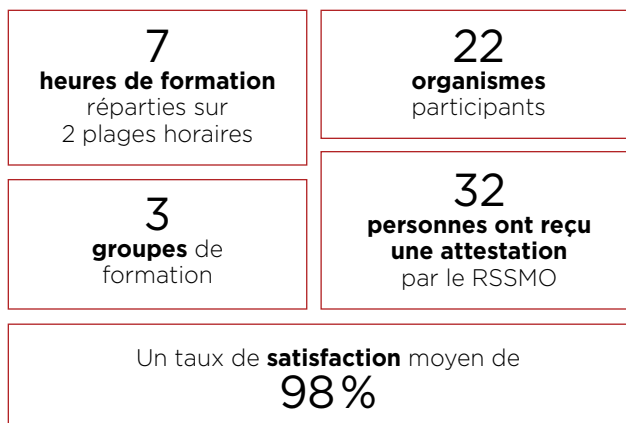


Nancy Forest
Conseillère en emploi à Partance,
centre d'emploi pour femmes



La deuxième activité de formation sert à approfondir les notions de l'intervention spécialisée dans l'objectif de former des mentors au sein de chacun des organismes membres du RSSMO. Étant très axée sur la pratique, l'activité permet aux participantes et participants de partager leur expérience. Elle vise à développer une démarche d'accompagnement que les mentors pourront appliquer dans leurs équipes de travail. Les différents outils expérimentés permettent ainsi aux futurs mentors de transmettre les connaissances de l'intervention spécialisée et d'encourager l'utilisation de celle-ci dans leur organisme. La formation insiste sur trois éléments à considérer pour réussir l'intervention: le style et la posture d'intervention ainsi que la culture d'entreprise.

En bref, c'est...



Marie-Ève Gauthier
Superviseure à Intégration
Jeunesse du Québec (IJQ)



Lyne Grenier
Directrice générale du Service
d'aide à l'emploi des Îles



La troisième formation signature a été développée et donnée par madame Tatiana Lamoureux Gauvin. En s'inspirant du *Guide d'accompagnement* en triade conçu par le RSSMO en 2018, elle présente les bases de l'intervention ainsi que plusieurs concepts importants, afin de renforcer le pouvoir d'influence et les compétences en communication des professionnelles et professionnels de l'emploi des organismes membres du RSSMO.

La formation propose des outils concrets aux participantes et participants afin qu'ils puissent aborder les entreprises avec confiance et leur expliquer la plus-value de leurs services. Ils développent ainsi des compétences qui leur permettent de bien présenter leur service d'accompagnement pour l'intégration et le maintien en emploi.

En bref, c'est...

10
heures de formation
réparties sur
4 plages horaires

31
organismes
participants

4
groupes de
formation

80
personnes ont reçu
une attestation
par le RSSMO

Un taux de **satisfaction** moyen de
100 %



Tatiana Lamoureux Gauvin, formatrice

Madame Lamoureux Gauvin détient un B.A. de l'Université McGill composé d'une majeure en psychologie et d'une mineure en management, ainsi qu'une maîtrise en développement organisationnel de HEC Montréal. Après avoir accompagné un grand nombre d'employées et d'employés dans le milieu des ressources humaines et du développement organisationnel, elle se consacre désormais à la conception et l'animation de formations.

OUTILS POUR L'AMÉLIORATION ET LA CONSOLIDATION DES PRATIQUES

Comme complément aux formations signatures du RSSMO, différentes ressources sont à la disposition des membres du RSSMO. Elles visent une meilleure intégration des différents concepts abordés, en plus de faciliter la transmission de connaissances auprès du nouveau personnel des organismes membres.

➔ Pour la formation **Redécouvrez les fondements de l'intervention spécialisée**, consultez :

- le Cahier des bonnes pratiques
- le Guide du conseiller
- le Guide pédagogique de l'intervention spécialisée

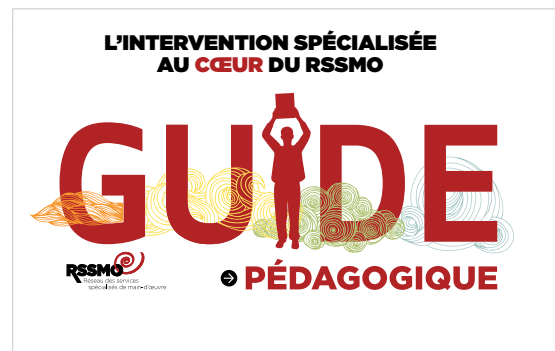
➔ Pour la formation **Devenez mentor en intervention spécialisée**, consultez :

- le Cahier des bonnes pratiques
- le Guide du mentor
- le Guide pédagogique de l'intervention spécialisée

➔ Pour la formation **S'outiller pour mieux intervenir auprès des employeurs**, consultez :

- Le Guide d'accompagnement en triade

Des outils additionnels développés par les formatrices ont aussi été mis à la disposition des membres pour faciliter leur adaptation au mode virtuel.



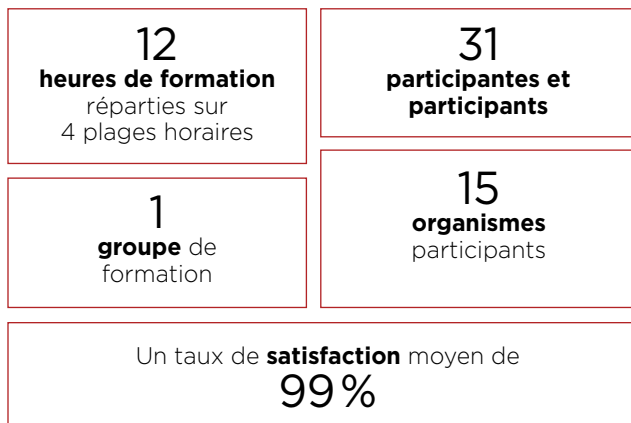
LES FORMATIONS COMPLÉMENTAIRES

Souhaitant bonifier son offre de formations, le RSSMO a fait appel à monsieur Alain Vigneault dont les formations viennent compléter l'approche de l'intervention spécialisée.

4 FORMATION COMPLÉMENTAIRE
Favoriser l'engagement: quand la motivation oscille entre mouvement et ambivalence!

La formation propose des outils d'intervention pour mieux accompagner la clientèle lorsque des enjeux d'engagement et de motivation sont présents. Par l'entremise d'ateliers collaboratifs, les participantes et les participants peuvent aborder ces problématiques sous l'angle de la théorie de la motivation autodéterminée. La formation leur permet de mettre en pratique les techniques apprises par le biais d'études de cas ou par expérience personnelle.

En bref, c'est...



Avec la participation financière de :

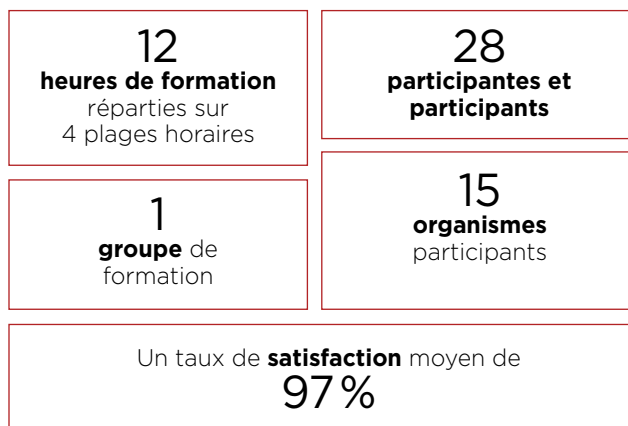
**Commission
des partenaires
du marché du travail**



5 FORMATION COMPLÉMENTAIRE
J'Ché pas... J'Comprends pas!

La formation intégrative et expérientielle de monsieur Vigneault amène les conseillères et conseillers à développer leurs compétences réflexives. Elle leur permet notamment de déployer différentes stratégies d'intervention pour faire face aux « Je ne sais pas » et aux « Je ne comprends pas » fréquemment rencontrés lors du processus d'accompagnement.

En bref, c'est...



Alain Vigneault, formateur

Monsieur Alain Vigneault œuvre dans le réseau de la santé et dans le milieu communautaire depuis 1989. Il pratique la relation

d'aide en tant que psychopédagogue, ainsi qu'en tant qu'éducateur spécialisé. Il se spécialise en réinsertion sociale auprès de personnes qui vivent des problèmes liés à l'itinérance, la santé mentale, la toxicomanie, la judiciarisation et l'employabilité. Il a élaboré de nombreux programmes de perfectionnement adaptés au champ de l'insertion socioprofessionnelle (dont le Système RESO). Monsieur Vigneault opère maintenant dans le système privé, sous la bannière Alain Vigneault Consultant inc., où il prodigue des services d'accompagnement, de formation et de supervision.

Représentations et DOSSIERS POLITIQUES

Chaque année, le RSSMO participe à des dizaines de rencontres avec divers partenaires afin d'y décrire les enjeux du terrain, de faire valoir les besoins de la clientèle, de faire rayonner l'expertise des organismes membres du RSSMO et de démontrer l'importance des services d'employabilité.

MTESS

Dans le cadre du partenariat qui unit les organismes membres du RSSMO et le ministère du Travail, de l'Emploi et de la Solidarité sociale (MTESS), le RSSMO représente ses membres auprès de diverses instances, dont le Forum opérationnel et le Forum national des ressources externes.

Cette année, les principaux dossiers abordés avec le MTESS ont été :

- la mise en place des nouveaux groupes de services de la mesure SAE
- le renouvellement des ententes 2022-2023
- le maintien en emploi
- le partenariat

Le RSSMO a également participé à trois comités ad hoc: le comité de pilotage des travaux d'optimisation du partenariat MTESS-Services Québec-organismes en employabilité, ainsi qu'aux sous-comités sur le cout client et sur le calcul des heures dans le cadre de la révision des services d'aide à l'emploi (SAE).

Deux démarches particulières de représentations ont aussi été entamées par le RSSMO: l'une pour les organismes qui offrent des projets de préparation à l'emploi (PPE) et l'autre pour les organismes qui desservent la clientèle judiciairisée adulte. La première a mené au dépôt d'un plaidoyer au MTESS intitulé Les PPE: une mesure à propulser en contexte de pénurie de main d'oeuvre (voir la section Comité PPE, p. 28). La seconde est, quant à elle, rendue au stade de concertation avec les organismes en vue de préciser un argumentaire commun (voir la section Comité employabilité clientèle judiciairisée adulte, p. 21).

CPMT

Le RSSMO siège au nom de la COCDMO au sein du Groupe de travail sur les responsabilités en vertu de la Loi portant sur le MTESS et sur la Commission des partenaires du marché du travail (CPMT). Cette instance regroupe des représentantes et des représentants de tous les partenaires du marché du travail qui analysent différents enjeux en vue de dégager des consensus. Ceux-ci sont successivement présentés à l'Assemblée délibérante de la CPMT.

Les principaux sujets abordés au cours de l'année ont été :

- le plan d'action et le rapport annuel des services publics d'emploi
- les balises entourant les travailleurs étrangers temporaires et l'immigration
- les avis des comités consultatifs de la main-d'œuvre
- le document d'analyse des 500 professions qui présentent un déséquilibre de main-d'œuvre.

Par ailleurs, le comité de vigie du Programme d'aide à la relance par l'augmentation de la formation (PARAF) a terminé durant l'année son mandat entamé en 2020-2021. Le RSSMO, y représentant également le collège communautaire, a notamment fait valoir l'importance du rôle des organismes en employabilité durant toutes les étapes du parcours de formation des personnes éloignées du marché du travail.

COCDMO

Le RSSMO siège au conseil d'administration et au comité exécutif de la Coalition des organismes communautaires en développement de la main-d'œuvre (COCDMO) qui regroupe les principaux acteurs communautaires en employabilité, en éducation des adultes, en promotion et défense des droits, ainsi qu'en développement communautaire.

Cette année, le RSSMO a participé à la sélection de la nouvelle direction générale de la coalition qui est entrée en poste au printemps 2022. Une des réalisations de la COCDMO a été la diffusion de la recherche *Parcours de vie et interactions avec les acteurs du marché du travail* (PAVIA) qui porte sur les personnes éloignées du marché du travail. Cette recherche identifiait les forces et défis des parties prenantes en vue de répondre aux besoins de la clientèle ciblée. Les organismes membres du RSSMO ont ainsi participé au recrutement des participantes et participants de cette recherche.

« Les résultats soulignent l'importance d'appréhender la situation des personnes considérées éloignées du marché du travail sous la perspective de leur parcours de vie, à la fois dans la durée et dans l'inclusion des dimensions qui débordent largement [de] la sphère du travail, tant dans les politiques publiques que dans l'intervention. La recherche montre bien comment les parcours d'éloignement du marché du travail sont jalonnés [par] de multiples situations et épreuves, qui se cumulent et parfois même se superposent. »

— extrait de la recherche PAVIA, p.3



INTERASSOCIATION

Lieu de concertation du secteur de l'employabilité, l'Interassociation regroupe les sept réseaux nationaux en employabilité (AXTRA, CACJEQ, CEIQ, RCEE, RCJEQ, ROSEPH et RSSMO) qui représentent plus de 300 organismes spécialisés en employabilité.

Au cours de l'année, l'Interassociation a déployé beaucoup d'efforts auprès de l'administration du MTESS et des instances politiques. De nombreuses représentations politiques ont été réalisées, notamment pour faire valoir les défis financiers rencontrés par les organismes

du secteur relativement à leur capacité de recrutement et de rétention de main-d'œuvre. L'objectif étant de maintenir l'expertise du secteur par l'offre de services de qualité pour les chercheuses et chercheurs d'emploi du Québec. L'année s'est d'ailleurs conclue avec le dépôt de lettres signées par les conseils d'administration de près de 150 organismes qui faisait valoir les réalités du terrain en vue d'obtenir un investissement supplémentaire de 20 millions de dollars. Interassociation a également travaillé sur les dossiers de la révision des SAE, de la négociation des ententes 2022-2023 et du partenariat.

COMITÉ EMPLOYABILITÉ clientèle judiciairisée adulte

Un nouveau partenariat a été développé avec l'Association des services de réhabilitation sociale afin de mener une concertation auprès des organismes qui offrent des services d'employabilité aux personnes judiciairisées. Ainsi, sept organismes membres du RSSMO spécialisés auprès de cette clientèle et quelques membres de l'Alliance des centres-conseils en emploi (AXTRA) ont participé à cette instance.

Commencée officiellement en janvier de cette année, la concertation a favorisé un partage de données et de stratégies entre les organismes, ce qui s'est déjà montré fructueux en ce qui a trait à la négociation des ententes 2022-2023.

CONCERTATION services en employabilité pour les nouveaux arrivants

Les enjeux entourant le déploiement du parcours d'Accompagnement Québec par le ministère de l'Immigration, de la Francisation et de l'Intégration (MIFI) ont continué de soulever des questionnements quant à la fluidité des parcours des personnes qui ont nouvellement immigré au Québec. Une consultation auprès des membres de la Table de concertation des organismes au service des personnes réfugiées et immigrantes (TCRI), d'AXTRA et du RSSMO a permis de développer un argumentaire afin de mettre en lumière les enjeux et les défis du parcours pour favoriser l'intégration en emploi de ces personnes.

Visibilité du RSSMO ET DE SES MEMBRES

Promotion et communication

Nos communications en chiffres

1048

personnes abonnées
sur Facebook

+
15%

725

personnes abonnées
sur LinkedIn

+
17%

321

personnes abonnées
sur Twitter

3039

vues sur YouTube

+
25%

10 414

personnes ont
consulté le
www.rssmo.qc.ca

+
32%

87%

de nouvelles
visites

Évènements

Salon de l'immigration, 20-21 septembre 2021

Le RSSMO a tenu un kiosque pour permettre à ses organismes membres de présenter leurs services.

Webinaire de HortiCompétences, 23 février 2022

Le RSSMO a organisé un webinaire pour ses membres afin que le comité sectoriel de main-d'œuvre en horticulture ornementale, HortiCompétences, présente son programme de stages rémunérés pour les personnes éloignées du marché du travail dans ce secteur.

Fédération des Cégeps du Québec, 13 mai 2022

Dans le cadre du lancement de la nouvelle certification collégiale «Premiers pas vers la petite enfance», le RSSMO est allé présenter les services d'accompagnement offerts par ses membres aux Cégeps participants au nouveau programme.

PORTRAIT



Marie

« Pendant une période très difficile de ma vie, je me suis retrouvée sans emploi. Comme je devais faire face à la justice, je croyais bien que ma vie professionnelle était fichue et que j'aurais à vivre de l'aide sociale pour le restant de mes jours. Comme c'était une première expérience pour moi, je vivais beaucoup d'angoisse, je me sentais démunie et j'étais repliée sur moi-même. Bref, la détresse totale. Heureusement pour moi, un ami m'a informé de l'existence du **SIER**. Ça m'a pris quelques jours avant de prendre le téléphone et de les contacter, mais finalement j'ai laissé mon orgueil et ma peur de côté et je me suis lancée.

Au fur et à mesure des rencontres, j'ai repris graduellement de la confiance en moi, mais j'ai aussi dû faire preuve d'une grande humilité, car suite au conseil de mon intervenante du SIER je suis retournée à l'école pour faire un DEP, moi qui détenais déjà un baccalauréat. Ce ne fut pas évident de me retrouver avec des jeunes qui pouvaient presque être mes enfants. Par contre, cette formation complémentaire m'a permis de faire un stage dans une entreprise qui a su me donner ma chance. À la fin de cette période, ils m'ont même offert un poste. J'y travaille encore aujourd'hui et ça fait maintenant un peu plus de 3 ans.

J'ai donc retrouvé mon autonomie et je me sens libre. Je suis fière de moi, de mon cheminement et du travail que j'ai fait. »

Concertation et collaboration

Par leur présence aux instances de concertation et de décision, le RSSMO et ses membres font la promotion de services d'employabilité de qualité et contribuent à rendre ces services accessibles à la population québécoise. Grâce à leur expertise, à leur engagement et à la cohérence de leurs positions, les organismes forment des alliances stratégiques dans divers milieux au national et au régional.

NATIONAL (QUÉBEC)

Ministère du Travail, de l'Emploi et de la Solidarité sociale (MTESS)

- **Forums national Emploi-Québec – Ressources externes (stratégique et opérationnel)**
Gabrielle Richard (RESO)
Isabelle Gendreau (RSSMO)
- **Révision des groupes de services/sous-comité Cout client/sous-comité Calcul des heures**
Isabelle Gendreau (RSSMO)
- **Comité Optimisation du partenariat**
Isabelle Gendreau (RSSMO)

Commission des partenaires du marché du travail (CPMT)

- **Groupe de travail sur les responsabilités en vertu de la Loi portant sur le MTESS et sur la CPMT**
Isabelle Gendreau (RSSMO)
- **Comité de vigie du PARAF**
Isabelle Gendreau (RSSMO)
- **Comité consultatif clientèle judiciairisée adulte (CCCJA)**
Patrick Pilon (Réhabex), président
André Simard (Équitem)
Annie Guillemette (RÉHAB)
Bruno Paré (OPEX)
Daniel Bellemare (SIER)
Isabelle Goulet-Lavoie (Via travail - Opex' 82)
Maryse Paré (YMCA Aide à l'emploi - La Boussole)
Rémi Bilodeau (La Jonction)
- **Comité consultatif 45 ans et plus (CC45+)**
Alain Saint-Amand (Service de transition en emploi)
François Dallaire (Carrefour Relance)
- **Comité consultatif Femmes en développement de la main-d'œuvre (CCF)**
Geneviève Colette (CIME), présidente
Cindy Desgagné (Accès-Travail-Femmes)
Nathalie Cloutier (SORIF)
- **Comité consultatif Jeunes (CCJ)**
Élodie Boisseau (IJQ)
Justine Damord (Emploi Jeunesse), membre substitut
- **Comité consultatif personnes immigrantes (CCPI)**
Lekbir Kherrati (SIMO)

Association des services de réhabilitation sociale du Québec

- Annie Guillemette (RÉHAB)
- André Simard (Équitem)
- Bruno Paré (OPEX)
- Claudine Bertrand (Via travail - Opex' 82)
- Daniel Bellemare (SIER)
- Maryse Paré (YMCA Aide à l'emploi - La Boussole)
- Patrick Pilon (Réhabex)
- Rémi Bilodeau (La Jonction)

Coalition des organismes pour le développement de la main-d'œuvre (COCDMO)

- **Conseil d'administration:** Isabelle Gendreau (RSSMO), Nathalie Cloutier (SORIF)

Conseil d'intervention pour l'accès des femmes au travail (CIAFT)

- Annie Jean (Partance)
- Chantal Courchaine (Option Femmes)
- Cindy Desgagné (Accès-Travail-Femmes)
- Eve Champagne (Services intégrés pour l'emploi)
- Geneviève Colette (CIME)
- Nathalie Cloutier (SORIF)

Interassociation

- Isabelle Gendreau (RSSMO)

RÉGIONAL

Conseils régionaux des partenaires du marché du travail (CRPMT)

- **Centre-du-Québec**
Eve Champagne
(Services intégrés pour l'emploi)
- **Gaspésie - Îles-de-la-Madeleine**
Annie Tapp (CJE Option Emploi)
Rachel Aspirot (Horizon Emploi)
- **Mauricie**
Marie-Josée Tardif
(COMSEP Emploi)
- **Montréal**
Nathalie Cloutier (SORIF)
- **Outaouais**
Yvan Chalifour
(Réseau Outaouais ISP)
- **Saguenay**
Thérèse Belley
(Accès-Travail-Femmes)

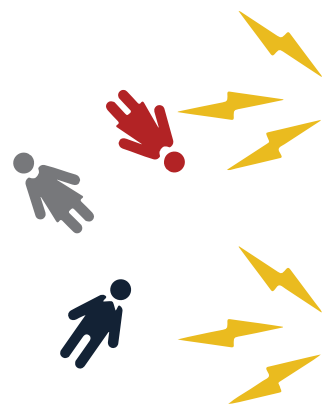
Forums régionaux Emploi Québec - Ressources externes

- **Bas-Saint-Laurent**
Alain Saint-Amand
(Service de transition en emploi)
Cindy Viel, Dominique Landry,
Jean-Philippe Bélanger
(Service Accès-Emploi)
- **Capitale-Nationale**
Marc Bolduc
(Centre d'apprentissage intensif)
- **Centre-du-Québec**
Annie Jean (Partance)
Eve Champagne
(Services intégrés pour l'emploi)
- **Chaudière-Appalaches**
Annie Guillemette (RÉHAB)
- **Estrie**
Bruno Paré (OPEX)
Geneviève Collette (CIME)
Nathalie Gervais (Intro-Travail et
Carrefour jeunesse-emploi du Granit)
- **Gaspésie Îles-de-la-Madeleine**
Annie Tapp (CJE Option Emploi)
Jocelyn Lacasse
(Coop. Accès Travail GÎM)
Lyne Grenier
(Service d'aide à l'emploi des Îles)
Marc-André Leblanc
(Service d'aide à l'emploi
d'Avignon)
Rachel Aspirot (Horizon Emploi)
Suzie Roy
(Service d'aide à l'emploi Transit)
- **Lanaudière**
Jocelyne Vaillant (Action RH)
- **Laurentides**
Martin Petrarca (CAP Emploi)
- **Mauricie**
Daniel Bellemare (SIER)
Louise Ayotte (Groupe Profit)
- **Montréal**
Benoit Robineau (Service IMTM)
Rachel Guidet (CODEM)
- **Outaouais**
Chantal Courchaine
(Option Femmes)
Patrick Pilon (Réhabex)
Roxana Merello (SITO)
Yvan Chalifour
(Réseau Outaouais ISP)
- **Saguenay**
André Simard (Équitem)
Cindy Desgagné (Accès-Travail
Femmes/Accès-Travail-Emploi)

Continuer notre bon travail Authenticité **Accueil** **Mettre du temps** Partager

Créativité **L'attraction** **dans tous ses états**

Communiquer **Patience** **Respect** **Ambassadeur** **Bon service** **Rassurance** **Publicité**



Vie associative

Conseil d'administration

Le conseil d'administration du RSSMO s'est réuni à neuf reprises dans le cours de l'année 2020-2021. Lors de ces rencontres, les personnes élues ont pu discuter des différents projets du RSSMO ainsi que de tous les dossiers stratégiques et politiques liés au secteur de l'employabilité.

Les principaux sujets traités cette année ont été :

- le suivi des représentations auprès du ministère du Travail, de l'Emploi et de la Solidarité sociale (MTESS);
- la mise en place du nouveau cadre de financement à forfait;
- les enjeux des organismes qui offrent des projets de préparation à l'emploi (PPE);
- les enjeux des organismes qui travaillent avec les adultes judiciairisés; et
- le Programme d'aide à la relance par l'augmentation de la formation (PARAF).

LES MEMBRES DU CONSEIL D'ADMINISTRATION



Présidente
GABRIELLE
RICHARD
RESO



Vice-président
MARTIN RAYMOND
MIRE



Trésorière
ANNIE DAUNAIS
Partance, centre
d'emploi pour
femmes



Secrétaire
PATRICK PILON
Réhabex



Administratrice
ANNIE DOYON
Équitem



Administrateur
DANIEL
BELLEMARE
Service
d'Intégration à
l'Emploi Radisson



Administratrice
NATHALIE
CLOUTIER
SORIF



Administrateur
SÉBASTIEN RIOPEL
CODEM



Administratrice
SYLVIE GAGNON
Centre de
ressources pour les
familles militaires
Valcartier

Isabelle Gendreau, directrice générale du RSSMO, siège au conseil d'administration comme membre non votante.



Rencontres de membres

AGA
27 octobre 2021
 Assemblée générale annuelle, avec la participation de la conférencière Julia Posca, chercheuse à l'IRIS, qui a présenté les « Mythes et réalités de la pénurie de main-d'œuvre »

Rencontres spéciales

9 novembre 2021
 Webinaire
 Continuum-Entreprise

16 et 17 novembre 2021
 Heures d'intervention et cout client

30 novembre 2021
 Calcul des heures d'intervention - pour les intervenants

15 février 2022
 Orientations négociations 2022-2023

Cette année encore, le RSSMO a maintenu le rythme et a organisé des rencontres des membres tous les quatre à six semaines. Les organismes membres du RSSMO se sont réunis à douze reprises au cours de la dernière année afin d'aborder un ensemble d'enjeux du domaine de l'employabilité. En plus du colloque annuel et de l'assemblée générale annuelle, cinq rencontres extraordinaires ont été ajoutées aux huit régulières.

La révision des groupes de services de la mesure SAE et l'instabilité du marché du travail ont été au cœur des préoccupations des organismes membres cette année. Plus spécifiquement, l'enjeu du calcul des heures directes et indirectes d'intervention a monopolisé les discussions puisque cette nouvelle réalité avait un effet direct sur la négociation des ententes 2022-2023. Les échanges ont été utiles pour s'y retrouver à travers les nombreuses nouveautés : nouvelle catégorisation des groupes de services, modifications au calcul des heures d'intervention et possibilité de développer des services pour le maintien en emploi.



Négociation

Maintien en emploi Rétention des employés Calcul des heures Révision SAE Direct

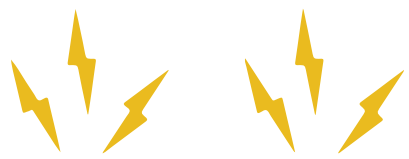
Financement

Orientation

Continuum-Entreprise Adaptation Bimode

Changement Équipe Ententes de services PPE

Projet collectif



L'ATTRACTION DANS TOUS SES ÉTATS

La 22^e édition du colloque annuel du RSSMO s'est tenue en ligne le 8 décembre 2021 sous le thème de «**L'attraction dans tous ses états**». S'appuyant sur un partenariat exceptionnel avec la firme Humanify, spécialiste dans le recrutement de talents, le colloque proposait un contenu riche d'idées et de partages.

L'évènement a connu un grand succès. Il a réuni 181 personnes, parmi lesquelles se trouvaient des gestionnaires, des intervenantes et des intervenants, ainsi que des membres du personnel administratif de 42 organismes membres. L'animation du colloque a été assurée par Frédéric Charpentier, animateur, facilitateur et associé chez Vision d'Or.

Comme la force de notre réseau repose sur notre capacité à évoluer ensemble, nous avons profité de cette journée pour échanger des idées dans le but de collaborer à trouver des approches novatrices d'attraction.

Deux grandes questions étaient au cœur de cette journée :

1. Alors que le marché du travail est en pleine transformation, comment rendre nos organisations plus attrayantes pour notre clientèle et nos collègues à venir ?
2. Alors que notre mission d'employabilité évolue et que nous devons travailler de plus en plus avec les entreprises, comment s'adapter aux tendances récentes en recrutement de ressources humaines.

Ainsi, par l'intermédiaire de conférences et d'un panel de discussion, le colloque du RSSMO a offert des analyses, des outils et des idées aux organismes membres pour faire évoluer les pratiques d'intervention en employabilité.

Nous avons eu droit à deux miniconférences de Patrick Dubois, fondateur de **Humanify** et spécialiste en acquisition de talents, ainsi qu'un panel constitué de Jenny Ouellette, présidente et cofondatrice de **BonBoss**, de Marie-Pier Plante, cofondatrice de **La Matière**, et de Flore Cebollada, consultante en optimisation des pratiques de recrutement à Humanify.



Tout au long de la journée, les membres ont discuté des solutions et des actions à entreprendre afin de s'adapter au marché du travail en ébullition de 2021. Les membres ont pu stimuler leur créativité en prenant part à des ateliers ludiques comme le remue-méninge sur «L'objet du désir: Le symbole de votre motivation au travail» et l'activité en sous-groupe intitulé «Développer vos facteurs attractifs: créer votre fiche contact idéale pour faciliter l'attraction de vos clients».

Enfin, deux capsules regroupées sous la rubrique «La minute *bonnes pratiques*» ont été diffusées. La première portait sur les bons coups des organismes quant à l'attraction de main-d'œuvre, puis la seconde sur leurs bons coups quant à l'attraction de la clientèle. Les images présentées ont été captées par les organismes membres qui ont répondu à l'appel, puis le montage de ces capsules a été réalisé par Jessica Drabek.

« Si l'attraction met le marché dans tous ses états, prenez la tendance inverse: gardez un état d'esprit concentré sur l'expérience [du] candidat, et vous tirerez votre épingle du jeu avec en prime... un état d'esprit zen. »

Patrick Dubois, Fondateur de Humanify et Spécialiste Acquisition de Talent

Avec la participation financière de :

**Travail, Emploi
et Solidarité sociale**

Québec



COMITÉ COLLOQUE

Mandat :

organiser le colloque annuel du RSSMO.

Bilan :

les membres du comité de 2021 se sont rencontrés pour déterminer les objectifs à traiter en considérant les besoins des organismes membres. La thématique de «L'attraction dans tous ses états» a été choisie pour la 22^e édition du colloque annuel qui s'est tenue le 8 décembre 2021. Aussi, afin d'alléger le temps passé devant l'écran, l'assemblée générale et le colloque se sont déroulés à des moments distincts.

De plus, les membres du comité de 2022 se sont réunis en mai dernier pour amorcer la planification de la 23^e édition du colloque. L'évènement se tiendra en virtuel une fois de plus afin de favoriser la participation.

Membres 2021:

Annie Daunais (Partance)
Annie Doyon (Équitem)
Mathieu Bourgeois
(L'Enjeu : cap sur l'emploi)
Patrick Pilon (Réhabex)
Rémi Bilodeau (La Jonction)

Membres 2022:

Annie Daunais (Partance)
Frédéric Demers (CAP Emploi)
Gabrielle Richard (RESO)

Coordonné par:

Isabelle Gendreau (RSSMO)
Marie Pierre Valcourt (RSSMO)

COMITÉ PPE

Mandat :

favoriser les échanges entre les organismes membres qui offrent des programmes de Projet de préparation à l'emploi (PPE); développer des stratégies communes pour faire face aux enjeux de négociation et de partenariat avec Services Québec; identifier et faire valoir les besoins des clientèles qui bénéficient des PPE auprès des instances du MTESS et des directions régionales de Services Québec.

Bilan :

le comité a tenu cinq réunions dans la dernière année, au cours desquelles il a finalisé le portrait des différents programmes offerts par les organismes, ainsi que la rédaction d'un plaidoyer qui présentait les enjeux particuliers des programmes PPE. Le document intitulé «Les PPE, une mesure à propulser dans un contexte de pénurie de main-d'œuvre» se base sur les enjeux identifiés par les organismes et comprend treize recommandations. Le plaidoyer a été acheminé au MTESS en janvier 2022. Les membres du comité sont toujours en attente d'une première rencontre avec le MTESS pour amorcer la discussion relativement aux recommandations énoncées dans l'avis. De plus, des démarches ont été faites auprès du MTESS par rapport à la négociation des ententes 2022-2023, aux enjeux de l'indexation, ainsi qu'à la reddition de compte et les pièces justificatives qu'elle demande. Enfin, le comité a recommandé le développement d'une communauté de pratique pour regrouper les intervenantes et intervenants des programmes PPE des 18 organismes qui siègent au comité.

Membres :

Alain Saint-Amand
(Service Transition en Emploi)
Annie Daunais et Annie Jean (Partance)
Benoit Robineau (Service IMTM)
Chantal Courchaine (Option Femmes)
Cindy Desgagné
(Accès-Travail-Femmes/Accès-Travail-Emploi)
Daniel Bellemare (SIER)
François Dallaire (Carrefour Relance)
Gabrielle Richard (RESO)
Geneviève Collette (CIME)
Isabelle Martin (Service Accès-Emploi)
Kelly-Ann Breton (Service Accès-Emploi)
Louise Ayotte (Groupe Profit)
Marie-Josée Tardif (COMSEP Emploi)
Martin Petrarca (CAP Emploi)
Martin Raymond (MIRE)
Mylène Desrosiers
(Service Transition en Emploi)
Nathalie Cloutier (SORIF)
Philippe Tisseur (Destination Travail)
Roxana Merello (SITO)
Samuel Côté (SIER)
Véronique Lalonde (PITREM)
Vicky Gélinas (COMSEP Emploi)

Coordonné par:

Isabelle Gendreau (RSSMO)
Marie Pierre Valcourt (RSSMO)

COMITÉ INTERVENTION SPÉCIALISÉE

Mandat :

participer à l'élaboration de la formation continue offerte par le RSSMO, notamment, identifier les besoins des membres, ainsi qu'assurer le suivi des activités de formation et de leurs retombées.

Bilan :

le comité s'est rencontré une seule fois dans l'année. Cela a permis de superviser l'aboutissement de la huitième phase du projet sur l'intervention spécialisée (PIS-8). Celle-ci comprenait une offre de cinq activités de formation virtuelles, dont trois formations signées du RSSMO et deux formations complémentaires (données entre les mois d'octobre 2021 et mai 2022). De plus, les membres du comité ont participé à l'élaboration du contenu de la phase 9 du projet en déterminant les dix volets de formation décrits dans la demande. Celle-ci a été déposée à la CPMT en juin 2022.

Membres :

Frédéric Demers (CAP Emploi)
Gabrielle Richard (RESO)
Lyne Grenier
(Service d'aide à l'emploi des Îles)
Marie-Eve Gauthier (IJQ)
Marie-Lou Galarneau (OPJ)
Nancy Forest (Partance)

Coordonné par :

Isabelle Gendreau (RSSMO)
Marie Pierre Valcourt (RSSMO)

COMITÉ STRATÉGIE POLITIQUE

Mandat :

faire des recommandations au conseil d'administration visant le développement d'une stratégie politique à moyen et long terme

Bilan :

créé au printemps 2022, le comité s'est rencontré à deux reprises. Il s'est approprié son mandat et a précisé son plan d'action : faire une analyse de la situation ; développer des éléments de discours communs ; proposer une stratégie d'actions pour le RSSMO et pour ses membres ; ainsi que si nécessaire, développer des outils de représentation. Le comité a aussi conseillé la direction générale dans les récentes actions politiques de l'Interassociation (dépôt des lettres au ministre Boulet et des actions à prendre dans le cadre de la campagne électorale provinciale à venir à l'automne 2022).

Membres 2021 :

Alain Saint-Amand
(Service Transition en Emploi)
Chantal Courchaine
(Option Femmes)
Martin Petrarca (CAP Emploi)
Martin Raymond (MIRE)
Sébastien Riopel (CODEM)
Sylvie Gagnon (CRFMV)

Coordonné par :

Isabelle Gendreau (RSSMO)

COMITÉ RÉFLEXION STRATÉGIQUE

Mandat :

veiller au bon déroulement de la réflexion stratégique 2022-2026.

Bilan :

le comité s'est réuni à trois reprises depuis le mois de mai. La démarche de réflexion stratégique a été présentée à la rencontre de membres du 26 mai 2022. De plus, en préparation du lac-à-l'épaulé à venir en août 2022, deux consultations auprès de la direction des organismes membres du RSSMO ont été réalisées. Leur objectif était l'identification et la validation des orientations stratégiques possibles pour le RSSMO et pour ses membres. L'une a été réalisée par un sondage en ligne et l'autre au moyen d'entrevues individuelles sur base volontaire. L'information obtenue grâce à ces consultations servira à nourrir les réflexions des membres de l'équipe et du conseil d'administration qui auront à identifier les grandes orientations du RSSMO pour les trois prochaines années.

Membres 2021 :

Gabrielle Richard (RESO)
Martin Raymond (MIRE)

Coordonné par :

Isabelle Gendreau (RSSMO)
Josée Mireault (RSSMO)

Note : Le comité Accréditation ne s'est pas réuni cette année.

Base de données Oméga

OMÉGA

13 organismes membres utilisent Oméga pour la compilation de leurs données.

L'abonnement à cette base de données est fait sur une base volontaire.



La base de données Oméga est une plateforme informatique de gestion de données créée il y a une dizaine d'années. Elle vise la gestion des dossiers clients, la compilation de données et la production de rapports nécessaires à la reddition de compte auprès de Services Québec. La plateforme permet également d'amortir les dépenses informatiques de nos membres en mettant à leur disposition une base de données commune à un prix compétitif, car les coûts des mises à jour sont partagés par l'ensemble des utilisateurs.

Lors de la dernière année, nous avons assuré l'amélioration continue d'Oméga en fonction des besoins des utilisateurs. Un nouveau partenariat avec la firme Exseva a permis de procéder à d'importantes mises à jour comme l'ajout d'un onglet pour la compilation des heures d'intervention directes et indirectes afin de répondre aux nouvelles exigences du MTESS. Nous avons également procédé à la refonte de certains onglets pour uniformiser l'utilisation de la base de données. De plus, nous avons programmé l'extraction de données de certains rapports pour faciliter la production des redditions de compte des organismes et l'analyse de données.

Cependant, devant les exigences en constante évolution du MTESS, il est de plus en plus difficile d'effectuer des mises à jour de la plateforme à prix abordables. Celles-ci sont néanmoins nécessaires pour assurer une utilisation conviviale et optimale de l'outil. C'est pourquoi l'année 2020-2021 marque la fin de l'exploitation de la base de données Oméga par les membres du RSSMO. Heureusement, le MTESS offre désormais un soutien financier aux organismes pour leur permettre de migrer vers une base de données plus performante qui répondra mieux à leurs besoins.

PORTRAIT



Marc-Antoine

À son arrivée au **Centre d'intervention en dépendances Adrienne-Roy (CAR)**, Marc-André était peu ouvert et il ne voulait pas d'un suivi. C'est son agente du centre local d'emploi qui l'y avait référé puisqu'il se cherchait un emploi et que son casier judiciaire le freinait dans ses démarches. Il a tenté de participer au service d'aide à l'emploi (SAE), mais il manquait de motivation

pour apporter des changements à sa situation. Il a donc continué son suivi psychosocial avec son intervenante à la demande de son agente de probation. Après quelque temps, il a finalement accepté la proposition de son intervenante, soit de participer à un projet de préparation à l'emploi (PPE). L'idée d'un groupe en emploi ne l'enchantait pas du tout au départ. Cependant, après les 12 semaines du programme, il peut maintenant dire qu'il est content de l'avoir fait et qu'il en voit les bienfaits.

« J'ai créé des liens significatifs, je vois une grande diminution de mon agressivité et de mon impulsivité, je suis capable de mieux traduire ma pensée, je fais preuve de plus d'autonomie et d'initiative, j'ai plus confiance en moi, etc. Je sais qu'il me reste du travail à faire au niveau de mes relations avec mes pairs et de la communication de mes besoins, mais je suis confiant que je vais y arriver. Pour mettre toutes les chances de mon côté, j'ai même intégré [le programme d'aide et d'accompagnement social (PASS) – Action] pour retourner sur le marché du travail plus solide par la suite. Ma plus grande fierté est que dorénavant je vois les conséquences de mes choix avant d'agir et que je respecte les règles. »

« Marc-Antoine est un jeune homme qui a beaucoup de volonté et qui a su se démarquer par son implication tout au long de son PPE. Malgré sa réticence au départ, il a su tirer profit de son expérience pour améliorer sa qualité de vie. Il est maintenant dans notre PAAS – Action pour peaufiner ses apprentissages. Toute l'équipe du CAR est fière du cheminement fait par Marc-Antoine! »

Alexandra, intervenante au dossier de Marc-Antoine depuis 2 ans Centre d'intervention en dépendances Adrienne-Roy du **Groupe Profit**

L'équipe du RSSMO



De gauche à droite : Marie Pierre Valcourt, Marie Doucet, Isabelle Gendreau, Audrey Vandal et Josée Mireault.

Isabelle Gendreau
Directrice générale

Marie Doucet
Responsable de la comptabilité

Marie Pierre Valcourt
Chargée de projet Formation continue

Audrey Vandal
Chargée de projet Formation-Intégration-Travail

Josée Mireault
Chargée de projet Continuum-Entreprise et développement (depuis décembre)

Marion Havas
Chargée de projet Continuum-Entreprise et développement (jusqu'à décembre)

Michaëlle Dubé
Agente de recherche et de communication (juin-septembre)

PORTRAIT



Suzy-Kim

Suzy-Kim avoue toujours avoir eu de la difficulté à s'intégrer socialement et elle pense que cela a significativement affecté son entrée sur le marché du travail. Elle attribue les causes de ce défi à un bon nombre de facteurs: dyscalculie, dysorthographe, dyslexie, trouble de la personnalité. Par ailleurs, elle raconte comment « deux actes criminels [l']ont submergée dans de nombreuses années de démarches juridiques auxquels [elle a] survécu, heureusement. À tout cela s'ajoute [ses] origines culturelles mixtes (canadienne anglophone, militaire et autochtone) qui sont certes passionnantes, mais encore souvent difficiles à gérer et [qui] teintent [sa] compréhension du monde. » Malgré tous ces éléments, elle a terminé ses études collégiales et universitaires avec une énorme fierté!

Au moment d'écrire ces lignes, Suzy-Kim se trouvait à Vancouver, en Colombie-Britannique, où elle participait au programme canadien d'immersion en langue seconde *Explore*. Cet automne, elle entamera un baccalauréat en enseignement des arts à l'UQTR tout en travaillant dans une institution scolaire trilingue. « Comme quoi avoir plusieurs diagnostics, être parent et différente n'est pas la fin du monde... Mais plutôt le début d'une nouvelle vie remplie de belles richesses »

« Les conseillères du **SIE (Services intégrés pour l'emploi)** m'ont significativement aidée à bâtir une meilleure estime de moi-même, à valoriser mes forces et mes expériences pour qu'elles soient des atouts sur le marché du travail. Elles m'ont aussi apporté beaucoup de réconfort et d'ancrage dans un moment où j'en avais fortement besoin. Je recommande sincèrement leur service très humain et accueillant à toutes les femmes qui en ont besoin pour retourner sur le marché du travail. Et encore plus spécialement à celles qui vivent des difficultés personnelles puisqu'il est important de s'entourer. »



Partenariats



Institut de recherche sur l'intégration professionnelle des immigrants

Collège de Maisonneuve



Nos deux principaux bailleurs de fonds :

Avec la participation financière de :

**Commission
des partenaires
du marché du travail**



Avec la participation financière de :

**Travail, Emploi
et Solidarité sociale**



PORTRAIT



Francine

Alors âgée de 57 ans, Francine a appris en janvier dernier qu'elle se séparait après 24 ans de vie commune. Elle était femme au foyer depuis le début de son mariage et détenait un diplôme en informatique reçu en 1985 et une expérience de travail de bureau qui datait des années 1986 à 1998. Évidemment, après tout ce temps, les choses avaient beaucoup changé. « La technologie

s'est installée partout et évolue si vite! Je ne me sentais donc plus apte à travailler dans ces deux domaines, mais il fallait tout de même que je retourne sur le marché du travail. J'ai alors choisi d'aller chercher de l'aide pour savoir comment réintégrer le marché de l'emploi avec le bagage que j'avais. »

Francine a été référée par un organisme partenaire aux **Services intégrés pour l'emploi** qui se spécialise auprès de la clientèle femme. « Avec l'aide d'une conseillère d'orientation, j'ai travaillé sur moi pour connaître mes goûts, mes préférences, mes besoins, puis analyser toutes les possibilités qui s'offraient à moi, retour aux études ou non, la durée, l'endroit... Au fil des rencontres, mon parcours se précisait. Une vieille passion a refait surface : les chiffres! J'ai toujours aimé les maths et les chiffres. J'ai été merveilleusement accompagnée dans toutes mes démarches. On m'a d'ailleurs mise en contact avec tous les intervenants nécessaires (financement, école, etc.) »

En avril dernier, elle a commencé une formation professionnelle (DEP) en comptabilité. Elle appréhendait son retour à l'école et se posait plusieurs questions, du genre : « Suis-je encore capable à mon âge? », « Je vais côtoyer surtout des jeunes, que diront-ils de moi? », « Comment serai-je accueillie? ». Pourtant, son expérience fut positive : « J'ai été agréablement surprise de la chimie qu'il y avait entre TOUS les étudiants. Et les plus jeunes ont été super respectueux. Je réussis bien et, si toutefois j'ai de la difficulté, les enseignants sont très coopératifs. J'ai même reçu le prix de la personne qui porte le mieux son masque, pandémie oblige! ». Francine a désormais complété le tiers de sa formation et se dit très heureuse de ce qu'elle a accompli. Elle tenait d'ailleurs à nous partager sa carte étudiante, une image bien significative pour elle.

« Malgré les dures épreuves de la vie, je trouve le bonheur dans mes réussites et [dans] les gens merveilleux qui m'entourent et me soutiennent. Ce que je retiens de mon parcours, c'est qu'il y a des gens qui peuvent nous aider. Il suffit d'oser demander. Chacun a son histoire et il n'appartient qu'à soi d'en écrire la suite. Il n'est jamais trop tard pour faire ce qu'on aime. »

Répertoire des membres



BAS-SAINT-LAURENT

Service Accès-Emploi

☎ 418-855-2777
Squatec et 3 points de services
Clientèles multiples

Service de transition en emploi

☎ 418-725-0996
Rimouski et 3 points de services
Clientèles multiples

CENTRE-DU-QUÉBEC

Partance, centre d'emploi pour femmes

☎ 819-472-3351
Drummondville
Femmes

Services Intégrés pour l'emploi

☎ 819-758-1975
Victoriaville et 2 points de services
Femmes

CHAUDIÈRE-APPALACHES

Accès-Emploi (RÉHAB)

☎ 418-253-6764
Vallée-Jonction et 6 points de services
Judiciarisés

FOCUS EMPLOI

☎ 418-625-3424
Lac-Etchemin
Clientèles multiples

ESTRIE

Centre de main-d'œuvre OPEX

☎ 819-565-1866
Sherbrooke et 6 points de services
Judiciarisés

Centre d'intégration au marché de l'emploi (CIME)

☎ 819-564-0202
Sherbrooke
Femmes

Intro-Travail et CJE du Granit

☎ 819-583-2081
Lac-Mégantic et East Angus
Clientèles multiples

GASPÉSIE ÎLES-DE-LA-MADELEINE

CJE Option Emploi

☎ 418-689-6402
Chandler
Clientèles multiples

Coop. Accès-travail GÎM

☎ 418-368-1556
Gaspé
Clientèles multiples

Horizon Emploi

☎ 418-534-3714
Bonaventure
Clientèles multiples

Service d'aide à l'emploi d'Avignon

☎ 418-364-6679
Carleton-sur-Mer et Matapédia
Clientèles multiples

Service d'aide à l'emploi des Îles

☎ 418-986-3171
Cap-aux-Meules
Clientèles multiples

Service d'aide à l'emploi Transit

☎ 418-763-5812
Sainte-Anne-des-Monts
Clientèles multiples

LANAUDIÈRE

Action RH Lanaudière

☎ 450-492-4104
Terrebonne et 4 points de services
Clientèles multiples

Centre de main-d'œuvre OPEX'82 (Via travail)

☎ 514-916-3325
Judiciarisés

LAURENTIDES

CAP Emploi

☎ 450-565-4707
Saint-Jérôme et 3 points de services
Clientèles multiples

Centre de main-d'œuvre OPEX'82 (Via travail)

☎ 450-848-2058
Blainville
Judiciarisés

LAVAL

Centre de main-d'œuvre OPEX'82 (Via travail)

☎ 450-569-3331
Judiciarisés

MAURICIE

COMSEP Emploi

☎ 819-378-6963
Trois-Rivières
Clientèles multiples

Groupe Profit

☎ 819-539-9285
Shawinigan et 2 points de services
Dépendance

Service d'Intégration à l'Emploi Radisson

☎ 819-693-6777
Trois-Rivières
Judiciarisés - Dépendance

MONTÉRÉGIE

Service IMTM

☎ 450-679-7311
Longueuil et Saint-Hyacinthe
Clientèles multiples

MONTRÉAL

Carrefour Relance

☎ 514-254-7400
Clientèles multiples

Centre de main-d'œuvre OPEX'82 (Via travail)

☎ 514-381-7276
Judiciarisés

Centre Eurêka

☎ 514-937-8998
Clientèles multiples

YMCA Aide à l'emploi - La Boussole

☎ 514-849-8393
Judiciarisés

CODEM

☎ 514-522-9151
Clientèles multiples

Destination Travail

☎ 514-368-1832
Clientèles multiples

Emploi-Jeunesse

☎ 514-495-6571
Jeunes

Groupe Conseil Saint-Denis

☎ 514-278-7211
Clientèles multiples

Intégration Jeunesse

☎ 514-598-7319
Jeunes

L'Enjeu: Cap sur l'emploi

☎ 514-858-5288
Femmes

CJE de Verdun (Les Services d'intégration professionnelle)

☎ 514-767-9971
Jeunes

MIRE

☎ 514-598-7474
Clientèles multiples

OPJ

☎ 514-281-1030
Clientèles multiples

PITREM

☎ 514-356-3226
Jeunes

RESO

☎ 514-931-5737
Clientèles multiples

SIMO

☎ 514-277-6776
Nouveaux arrivants

SORIF

☎ 514-271-3866
Femmes cheffes de famille

OUTAOUAIS

Réhabex

☎ 819-776-2777
Gatineau et 3 points de services
Judiciarisés

Option Femmes

☎ 819-246-1725
Gatineau et 2 points de services / Régional Femmes

Réseau Outaouais ISP

☎ 819-770-7129
Gatineau
Clientèles multiples

SITO

☎ 819-776-2260
poste 16
Hull Gatineau
Clientèle immigrante

QUÉBEC

Centre d'apprentissage intensif de Québec

☎ 418-522-6445
Québec
Clientèles multiples

Centre de ressources pour les familles militaires Valcartier

☎ 418-844-6060
Courcellette et Sainte-Foy
Communauté militaire - Anglophones universels

La Jonction

☎ 418-529-5711
Québec
Judiciarisés

Le G. SEPT

☎ 418-665-7277
La Malbaie et Baie-Saint-Paul
Clientèles multiples

Gestion Jeunesse

☎ 418-648-2351
Québec
Jeunes

SAGUENAY-LAC-SAINT-JEAN

Accès-Travail-Femmes & Accès-Travail-Emploi

☎ 418-695-0834
Jonquière et 5 points de services
Clientèles multiples

Équitem

☎ 418-668-5243
Alma et 6 points de services
Judiciarisés

L'emploi, on y travaille

- 📍 4100, rue André-Laurendeau, bureau 220
Montréal (Québec) H1Y 3N6
- ☎ 514 904-1544
- @ info@rssmo.qc.ca
- 🌐 rssmo.qc.ca

