

RAPPORT ANNUEL  
2020-2021



# SURFER LA VAGUE DU CHANGEMENT



# L'emploi, on y travaille!



## Le RSSMO

Le Réseau des services spécialisés de main-d'œuvre (RSSMO) est un organisme à but non lucratif fondé en 1999. La mission première de ses membres est le développement de l'employabilité visant l'intégration, la réintégration et le maintien en emploi de personnes ayant des difficultés particulières d'insertion socioprofessionnelle. Les membres RSSMO sont accrédités selon des critères rigoureux.

Le RSSMO se distingue par la qualité des services de ses adhérents, leur caractère novateur et la rentabilité de leurs interventions pour l'économie du Québec. Ses membres offrent gratuitement des services spécialisés de qualité, favorisant ainsi l'intégration durable en emploi de milliers de personnes.

### Quelques chiffres

49 organismes membres	97 points de services	14 régions
500 professionnelles et professionnels de l'emploi	700 bénévoles	25 000 personnes aidées chaque année
Retombées économiques nettes annuelles pour le Québec: <b>100 000 000 \$*</b>		



## Notre mission

Par ses interventions, tant auprès des pouvoirs publics que des organisations du secteur de l'emploi, le RSSMO favorise le développement et la reconnaissance de l'expertise de ses membres, et ce, dans un esprit de concertation avec les différents interlocuteurs concernés par l'employabilité.

Plus particulièrement, le RSSMO promeut une autonomie de gestion et un financement adéquat de ses membres afin d'assurer à la population l'accessibilité à des services spécialisés de main-d'œuvre de qualité.



## Notre vision

Être des acteurs incontournables du secteur de l'employabilité et du développement socio-économique.



## Nos valeurs

Professionalisme & expertise  
Leadership  
Transparence & intégrité  
Respect

\* 2016, AppEco Analyse des impacts socioéconomiques nets des interventions du RSSMO

## Mot de la présidente et de la directrice générale

Quoi dire de plus sur cette année pandémique qui n'a pas été dit?

### Surfer la vague d'un changement constant...

Cette expression qui fut le thème de notre **colloque 2020** a su faire écho dans les équipes de travail, car plus de **200 professionnelles, professionnels et gestionnaires** y ont participé... virtuellement... évidemment! Et oui, une année sous le thème du télétravail, de la téléprésentation, du développement des compétences numériques. Oui, des apprentissages, nous en avons fait! **BRAVO À TOUTES LES ÉQUIPES !**

Une année d'éloignement physique aussi qui a pourtant permis au RSSMO de se rapprocher de ses membres comme jamais. Avec des rencontres **des membres mensuelles**, l'équipe du RSSMO est restée connectée à la réalité du terrain. Lieux d'échanges, d'informations et de réconfort, les rencontres des membres sont demeurées tout au long de l'année un succès. Et l'année aura aussi été l'occasion d'accueillir quatre nouveaux membres au sein de notre belle famille! Découvrez-les à la page 4 du présent rapport.

Et la pandémie a dû partager son temps d'antenne avec un dossier hautement important : la **révision des groupes de services** de la mesure Service d'aide à l'emploi (SAE). C'est un dossier qui continuera de nous occuper dans les prochains mois, car il exigera encore une bonne dose d'adaptation de la part de nos organismes membres. De plus, le gouvernement a mis en place le **PARAF** qui visait à encourager les chercheuses et chercheurs d'emploi à se diriger vers des programmes de formations. Un programme pour lequel le RSSMO, ses membres et tout le secteur de l'employabilité ont été sollicités.

Malgré les vents contraires, l'année a aussi été marquée de périodes d'accalmie et d'annonces encourageantes. Les projets phare du RSSMO, **FIT** et **Continuum-Entreprise**, se sont poursuivis grâce à la résilience et l'engagement des professionnelles et professionnels de l'emploi des organismes.

## SURFER LA VAGUE DU CHANGEMENT



Malgré les défis, l'approche innovante auprès des entreprises est demeurée pertinente et les chercheuses et chercheurs d'emploi ont continué de bénéficier du développement de leurs compétences et de l'accompagnement à l'intégration en emploi.

On se souviendra de l'année 2020-2021, comme celle d'un investissement de **15 millions\$ pour le remboursement des dépenses en immobilisations**, mais surtout de la mise en place d'un **mécanisme d'indexation annuelle des ententes**. Une revendication historique du secteur de l'employabilité qui a enfin été entendue!

La prochaine année nous fera encore voguer sur des **eaux tumultueuses** avec les pénuries de main-d'œuvre et l'incertitude face à un retour à une vie dite «normale» où le marché du travail est en ébullition. **Le RSSMO, son équipe et son conseil d'administration seront présents et prêts à naviguer avec ses membres dans cette mer de défis.**

*Gabrielle Richard*  
**Gabrielle Richard**  
Présidente

*Isabelle Gendreau*  
**Isabelle Gendreau**  
Directrice générale

# Nos membres



## Accréditation

Pour devenir membres du RSSMO, nos organismes ont subi un processus d'examen rigoureux basé sur six critères. Ces critères ont été choisis par nos organismes membres et sont synonymes d'excellence dans leur pratique. Ils incluent notamment la pratique de l'intervention spécialisée, une approche globale et individualisée qui prend en compte toutes les dimensions de la vie des chercheuses et chercheurs d'emploi pour favoriser une intégration durable sur le marché du travail. L'accréditation RSSMO est un gage de qualité reconnu par tous les membres du secteur de l'employabilité.

Le RSSMO souhaite la bienvenue aux quatre organismes nouvellement accrédités cette année :



## Adaptation à la pandémie

Les deux dernières années ont apporté leur lot de défis pour nos organismes membres. Les périodes de confinement successives et la constante évolution des règles de la Santé publique ont eu des impacts à la fois sur le marché du travail et sur le fonctionnement des organismes.

Dans cette période mouvementée, nos organismes membres se sont réinventés pour continuer à offrir des services de qualité aux

chercheuses et chercheurs d'emploi dans le respect des consignes sanitaires. Ils ont réorganisé leurs équipes et adopté de nouveaux outils numériques pour favoriser le travail collaboratif à distance. Ils ont transformé leurs services pour les offrir au format virtuel, notamment par la création de formations, de rencontres et d'événements en vidéoconférence. Leur travail est un bel exemple de résilience et de créativité dans l'adversité, dont chaque organisme peut être fier.



**COVID-19 :**  
**Les membres du RSSMO**  
**présents, différemment**



**L'emploi, on y travaille**  
[www.rssmo.qc.ca](http://www.rssmo.qc.ca)

## Les portraits inspirants du RSSMO

Cette année, le RSSMO met ses membres à l'honneur en vous présentant des portraits inspirants de conseillères et conseillers en emploi. Le tout premier portrait que nous vous présentons à la page 9 est celui d'Eric, un chercheur d'emploi qui a accepté de partager son cheminement avec nous. À travers ces

portraits, nous vous invitons à célébrer la différence que les professionnelles et professionnels de l'employabilité font dans la vie des chercheuses et chercheurs d'emploi.

Vous retrouvez les portraits des conseillères aux pages 9, 15, 23, 28 et 33 de ce rapport.

# Bons coups

## Équitem



Intervention en employabilité | Usines-écoles  
Accompagner des personnes, transformer des vies!

Dans la dernière année, l'équipe d'Équitem a fait preuve de flexibilité et de polyvalence pour s'adapter à un nouveau système informatique et pourvoir les postes vacants au sein de l'organisme. Grâce à sa capacité d'adaptation, Équitem a pu continuer à offrir des services de qualité pendant cette période de changements.

Cette année marque également l'ouverture de l'**usine-école de Jonquière**, dont la construction avait débuté au printemps. L'usine de transformation du bois a pour objectif d'appuyer la réinsertion de personnes éloignées du marché de l'emploi dans le domaine manufacturier.



## MIRE



MIRE

Répondant à l'appel du ministre Boulet concernant le Programme d'aide à la relance par l'augmentation de la formation (PARAF), MIRE a tenu la troisième édition du **Salon de l'insertion et de la formation**.

L'évènement virtuel s'est réparti sur quatre dates et a accueilli un total de 260 personnes. Une vingtaine d'organisations, dont des entreprises d'insertion professionnelle et des Centres de services scolaires de l'île de Montréal, sont venues présenter leur mission et leurs services aux participantes et participants.



# SIMO



Service d'Intégration au  
Marché du travail par Objectifs

Malgré les périodes de confinement, SIMO a multiplié les stratégies pour se faire connaître auprès de la clientèle immigrante. L'organisme a **collaboré avec Maïmouna, une youtubeuse** qui parle d'immigration et de réussite professionnelle, pour réaliser une vidéo sur le processus d'insertion en emploi au Québec. Le 3 mars, l'organisme a tenu un **évènement de recrutement virtuel** au cours duquel les participantes et participants ont pu passer des entrevues avec des entreprises locales.



SIMO a également développé un partenariat avec l'École de travail social de l'UQAM pour accueillir dans son équipe une stagiaire en travail social afin de mieux répondre aux besoins de sa clientèle. Grâce à la résilience de l'équipe, l'organisme a obtenu un financement du Centre d'aide technique aux entreprises de Montréal (CATEM) pour effectuer une planification stratégique.

# Services intégrés pour l'emploi



Alors que la pandémie a révélé l'importance de la fracture numérique, les Services intégrés pour l'emploi ont démarré un **projet pilote de formation en littératie numérique**. L'organisme prête aux participantes des ordinateurs portables avec des clés internet leur permettant de suivre la formation de 9 modules. Si elles réussissent l'évaluation de leurs apprentissages, les participantes reçoivent un chèque cadeau de 500\$ chez Ordivert, une entreprise de remise à neuf et revalorisation informatique, pour les aider à acheter un ordinateur portable.

Les Services intégrés pour l'emploi ont aussi mis en place la **bourse ambadrice Sophie Lemieux** pour soutenir des femmes qui étudient dans un métier non traditionnel. L'organisme a fait un partenariat avec Sophie Lemieux, propriétaire et directrice de l'entreprise Excellence composite, le regroupement des Femmes de carrière Bois-Francs Érable et la firme comptable Pellerin Aubert Ramsay Provencher pour offrir trois bourses d'un montant total de 2000\$.



*Sophie Lemieux, propriétaire et directrice générale  
d'Excellence composite inc.*

## Départs à la retraite

Le RSSMO souhaite souligner le départ à la retraite de Léo Croteau, anciennement directeur du Centre de main-d'œuvre OPEX de Sherbrooke. Dévoué à la réinsertion en emploi des personnes judiciairisées, il était impliqué au sein du Comité consultatif pour la clientèle judiciairisée adulte, dans l'Association des services de réhabilitation sociale du Québec et aux Forums régionaux d'Emploi-Québec. Son implication a contribué à la richesse du RSSMO dans les dernières années et nous l'en remercions.

## Nouveaux visages

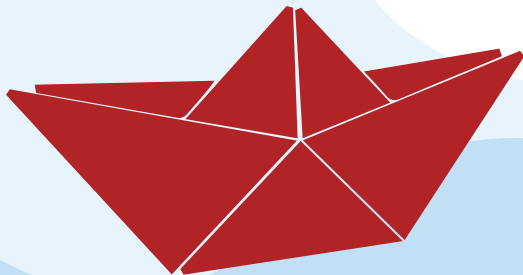
Le RSSMO accueille aussi de nouveaux visages dans ses rangs. Soulignons l'arrivée des nouvelles directions des organismes membres entrées en poste en cours d'année.

### Bienvenue à :

- **Justine Damord** (Emploi jeunesse)
- **Annie Jean** (Partance, centre d'emploi pour femmes)
- **Mathieu Bourgeois** (Enjeu: Cap sur l'emploi)
- **Nellie Poirier** (Gestion jeunesse)
- **Martin Petrarca** (CAP emploi)
- **Alain Saint-Amand** (Service de transition en emploi)
- **Bruno Paré** (Centre de main-d'œuvre OPEX de Granby)
- **Jocelyne Vaillant** (Action RH Lanaudière)

## Anniversaires d'organismes

- **45 ans:** Centre Eurêka





# ERIC

Participant du programme Mouvement pour l'intégration et la rétention en emploi (MIRE)

« Je veux souligner le fait que Eric a fait preuve de persévérance, de rigueur, de volonté ainsi que de courage lors de son parcours chez MIRE. Eric a eu les résultats qu'il voulait et il a travaillé très fort pour y parvenir. Je suis fière de dire que Eric est un exemple et un modèle que MIRE a eu la chance d'accompagner et pourra suivre encore pendant 2 ans. »

Hind, l'intervenante qui a accompagné Eric pendant 9 semaines



J'ai travaillé plusieurs années comme soudeur et suite à une blessure, j'ai été en arrêt de travail pendant 4 ans. J'ai alors rechuté dans la consommation d'alcool d'une façon excessive. Je me suis retrouvé au Refuge de la Maison du Père et j'habite maintenant à la Maison Wolfe. J'ai rencontré Hind, une intervenante en emploi chez MIRE, qui est venue sur place parler du programme.

J'ai décidé d'y participer, car je n'avais plus d'estime ni de confiance en moi. Durant les premières semaines, j'ai eu des difficultés d'adaptation, d'assiduité et à faire confiance aux gens. J'ai ensuite réalisé qu'il y avait plusieurs personnes qui avaient des problématiques semblables aux miennes. Grâce à l'entraide en groupe, j'ai appris à reconnaître mes forces, travailler mes faiblesses et retrouver ma confiance en mes moyens.

J'ai découvert que ma vocation était d'aider les gens. Je suis sobre depuis 3 mois et je travaille maintenant comme intervenant dans une résidence pour des personnes qui ont une problématique de santé mentale. Je complète aussi mon secondaire V et j'ai l'intention de m'inscrire au certificat en toxicomanie.

## Projets porteurs RSSMO, promoteur collectif



Le travail de concertation auprès des membres et le leadership du conseil d'administration du RSSMO ont permis la mise en place de projets porteurs d'innovation. Continuum-Entreprise et FIT mettent en valeur l'expertise des professionnelles et professionnels de l'emploi qui travaillent au sein des organismes membres du RSSMO et qui aident des centaines de personnes à intégrer le marché du travail grâce à des pratiques innovantes et une intervention structurée et soutenante auprès des employeuses et employeurs.

### Projet Continuum-Entreprise Année 3

Faits saillants des trois années

544 personnes inscrites	363 personnes en emploi
397 entreprises ont bénéficié de notre expertise 87% sont des de PME 58% n'ont pas de service ressources humaines.	22 personnes référées à d'autres mesures de placement en emploi
28 personnes de retour aux études	521 ont suivi la formation sur les Compétences clés
C'est <b>76%</b> de résultats positifs!	

« La diversité est une richesse dont on ne tire pas assez profit. Le projet Continuum-Entreprise est une manière d'apporter de la diversité, de donner des opportunités à des candidats qui ne sont pas le bassin naturel de notre firme et de nous donner en même temps les moyens d'atteindre nos objectifs. On cherche un fit culturel, une personne qui peut s'épanouir dans notre contexte organisationnel, qui a à cœur l'humain, la collaboration, qui veut faire la différence. C'est ce qu'on a trouvé avec Cornelia. »

Sofiane Benyouci, vice-président chez Innovitech, une entreprise impliquée dans le projet Continuum-Entreprise



Le projet Continuum-Entreprise, lancé en juillet 2018, s'inscrit dans le virage entreprise des organismes membres du RSSMO. Son objectif est de faire le pont entre les bassins de main-d'œuvre disponible et les entreprises pour faciliter l'intégration et le maintien en emploi d'une clientèle diversifiée.

Pour ce faire, le projet Continuum-Entreprise se base sur quatre stratégies :

- 1 **Offrir une formation** sur les compétences clés en emploi aux chercheuses et chercheurs d'emploi.

[96% des stagiaires ont suivi la formation Compétences-clés](#)

- 2 **Jumeler les chercheuses et chercheurs d'emploi avec des entreprises** en recherche de main-d'œuvre. Cela implique un travail de démarchage auprès des employeuses et employeurs ainsi qu'un accompagnement à la recherche d'emploi.

[10% des stagiaires ont été jumelés plus d'une fois](#)

- 3 **Soutenir les entreprises** dans l'intégration des nouvelles recrues à l'aide d'une subvention salariale offerte par le Service aux entreprises de Service Québec.

[55% des stagiaires ont bénéficié d'une subvention salariale](#)

- 4 **Assurer un suivi individualisé** soit **en triade** avec la conseillère ou le conseiller en emploi, l'employée ou l'employé ainsi que l'employeuse ou l'employeur **ou en dyade** avec la conseillère ou le conseiller en emploi et l'employée ou l'employé.

[52% des accompagnements se sont effectués en triade et 48% en dyade](#)

## Des résultats mesurables

L'Observatoire Compétences-emploi, en collaboration avec l'Université du Québec à Montréal, mène actuellement une étude sur le projet Continuum-Entreprise. Elle mesure l'impact de la formation sur le développement des compétences des participantes et participants, le taux de satisfaction des parties impliquées (chercheuses, chercheurs d'emploi, employeuses et employeurs) et observe les enjeux de mise en œuvre du projet. La première ébauche du rapport de recherche est attendue au cours de l'année 2021.

## UNE TROISIÈME ANNÉE TEINTÉE PAR LA PANDÉMIE

Les jumelages en entreprise sont réalisés par les chargées et chargés de projet des organismes du RSSMO. Leur rôle dans l'accompagnement est significatif dans l'intégration et la rétention en emploi des participantes et participants au projet.

Le RSSMO tient donc à souligner la persévérance de tous les organismes membres qui ont pris part au projet Continuum-Entreprise lors des périodes successives de confinement : Centre de ressources pour les familles militaires Valcartier (Québec), CJE Option Emploi (Gaspésie), Services intégrés pour l'emploi et Partance (Centre-du-Québec), Service d'intégration à l'emploi Radisson (Mauricie) et, à Montréal, CODEM, Intégration Jeunesse du Québec (IJQ), L'Enjeu : Cap sur l'emploi, RESO et SIMO.

## Projet Continuum-Entreprise Année 4

Le projet Continuum-Entreprise, qui devait initialement être déployé sur trois ans, bénéficiera d'une quatrième année ! Dans la prochaine année, le RSSMO souhaite consolider les apprentissages réalisés et miser sur la transmission des savoirs pour élargir la portée du projet à plus d'organismes et de régions du Québec. Il s'agit pour nous d'une opportunité de poursuivre un projet couronné de succès.

La gestion et le déploiement de ce projet pilote sont possibles grâce à la collaboration des instances de Services Québec. Les rencontres entre le ministère du Travail, de l'Emploi et de la Solidarité sociale (MTESS), les directions régionales des bureaux de Services Québec et les dix organismes membres du RSSMO permettent le bon déroulement du projet. Ce projet est financé par le MTESS dans le cadre de la mesure « Recherche et innovation ».

Avec la participation financière de :



Pour davantage d'information, consultez :  
[rssmo.qc.ca/continuum-entreprise/](https://rssmo.qc.ca/continuum-entreprise/)

« Les rencontres de suivi avec ma conseillère durant la période d'intégration sur la communication, le travail d'équipe et l'importance de recevoir du feed-back de mon supérieur m'ont vraiment permis de m'adapter à ce nouvel environnement de travail. Ma conseillère était toujours disponible pour discuter des situations difficiles et pour m'encourager. Il s'agit de mon premier emploi dans mon domaine professionnel au Québec. »

Une chercheuse d'emploi jumelée grâce au projet

• • •

« Le projet nous a permis d'acquérir un nouveau talent et d'avoir un support financier qui nous permet de respirer en temps de pandémie. »

Un employeur participant au projet

• • •

« Sans le support du CONTINUUM, nous n'aurions pas pu embaucher un superviseur du lab. Willy a été un ajout primordial à notre équipe, merci pour votre soutien! »

Un employeur participant au projet

• • •



## Projet FIT (Formation - Intégration - Travail) Phase 7

### Des résultats qui parlent

Franc succès depuis sa première édition en 2014

**394**

stagiaires ont intégré un emploi

**350**

entreprises partenaires ont accueilli de la main-d'œuvre diversifiée

Le Projet Formation-Intégration-Travail répond aux besoins mouvants du marché du travail québécois en offrant aux chercheuses et chercheurs d'emploi des formations et des stages dans de nombreux domaines. Nous travaillons de concert avec les employeuses et employeurs pour identifier leurs besoins et leur proposer une main-d'œuvre diversifiée. Le projet FIT amène les participantes et participants à développer leur savoir-faire et leur savoir-être pour une intégration durable au marché du travail. Ce projet est financé par la Commission des partenaires du marché du travail (CPMT).

Le projet FIT comporte trois volets :

#### 1 Formation

Les chercheuses et chercheurs d'emploi accèdent à des formations axées sur les besoins du marché du travail. Cela comprend des formations générales sur le savoir-être en emploi et des formations spécialisées en lien avec des domaines d'emplois spécifiques.

#### 2 Intégration

Les chercheuses et chercheurs d'emploi effectuent un stage rémunéré en entreprise pour mettre en pratique leurs connaissances et développer leurs habiletés en milieu de travail. Les stagiaires bénéficient d'un accompagnement en triade avec leur conseillère ou conseiller en emploi ainsi que leur employeuse ou employeur.

#### 3 Travail

Le projet FIT soutient les entreprises dans leur processus d'intégration à l'aide d'une subvention salariale. Les conseillères et conseillers en emploi prodiguent des conseils sur la gestion de la diversité, l'accueil et l'intégration en milieu de travail.

### FIT-7 en bref - Résultats pour 2020-2021

**87** personnes intégrées en emploi

**6**

régions du Québec :  
Montréal, Montérégie,  
Centre-du-Québec,  
Laurentides, Outaouais  
et Gaspésie-Îles-de-la-  
Madeleine.

**5**

principaux secteurs  
d'emploi :  
commerce de détail et  
services, bureautique,  
domaine manufacturier,  
transports et logistique  
ainsi que quincaillerie.

## UNE 7<sup>E</sup> ÉDITION MARQUÉE PAR LA RÉSILIENCE

Lancée en février 2020, la 7<sup>e</sup> édition du projet FIT a été durement impactée par la pandémie. Les périodes de confinement, les transformations rapides du marché du travail et les consignes sanitaires ont complexifié le suivi du déroulement des stages par les conseillères et conseillers en emploi. Le personnel des organismes a fait preuve d'une grande résilience pour permettre un bon arrimage entre les stagiaires et les entreprises.

Grâce à la collaboration exceptionnelle de nos partenaires de formation et de nos organismes membres, l'ensemble des activités de formation a pu être offert en format virtuel. Les organismes se sont assurés de l'accessibilité des outils informatiques et de la capacité des chercheuses et chercheurs d'emploi à utiliser les technologies pour suivre les formations à distance. Le calendrier de formation a également été réorganisé pour favoriser la participation ligne.

Nous souhaitons souligner l'engagement de tous les acteurs impliqués dans le projet qui se sont dépassés afin de réaliser cette septième édition dans les meilleures conditions possibles.

Avec la participation financière de :

**Commission  
des partenaires  
du marché du travail**

**Québec** 

Pour davantage d'information, consultez :  
[rssmo.qc.ca/projet-fit/](https://rssmo.qc.ca/projet-fit/)

« Avec le support reçu de la part du conseiller de chez OPEX, nous sentons que le stagiaire a de meilleures chances de réussite et quand un stagiaire réussit, l'entreprise en bénéficie grandement. »

Employeur partenaire du projet FIT 2020

...

« Le projet FIT nous a permis de former le stagiaire pour adapter ses compétences et pourvoir un poste chez nous. Ça nous a aussi permis de bien prendre notre temps pour qu'il intègre l'équipe et qu'il adopte la philosophie de l'entreprise. »

Employeuse partenaire du projet FIT 2020

...

« J'ai beaucoup appris lors de cette expérience qui m'a permis de découvrir de nouvelles tâches et de développer ma polyvalence. L'encadrement que j'ai reçu de la part de ma conseillère et la bienveillance de mes collègues ainsi que celle de ma superviseure m'a permis d'évoluer en toute sérénité. »

Stagiaire du projet FIT 2020

...

# BLANCHE IBO

Chargée de projets chez SIMO

Licence en Développement de l'action sociale,  
Université de Paris, 2005-2006.  
Attestation Gestionnaire efficace, Cégep régional  
de Lanaudière, 2020



« Si j'avais eu un programme comme ça quand je suis arrivée au Québec, ça aurait été important pour moi.

**C'est pour ça que je m'investis. Nos participants sont des professionnels, mais ils ont besoin d'être informés sur comment ça fonctionne dans le pays. Continuum-Entreprise, c'est montrer le chemin. On vous accompagne, quel que soit votre niveau. »**

**« L'inconnu me pousse. J'ai une soif, j'aime développer les choses là où il n'y a rien. »**

C'est probablement la phrase qui encapsule le mieux la personnalité de Blanche. Là où d'autres voient des obstacles, elle voit une mer de possibilités. Des projets, Blanche en a à revendre. Lorsqu'elle était coordonnatrice dans un camp d'été, elle a mis en place des journées de partage sur la culture et l'actualité internationale. Aujourd'hui chargée de projet chez SIMO, elle a développé ses propres activités et outils virtuels pour continuer d'accompagner sa clientèle pendant le confinement.

Après des chercheuses et chercheurs d'emploi, ses rôles sont multiples, mais une part importante de son travail est de les aider à gagner confiance en eux. Malgré leurs

diplômes, ses clientes et clients sont souvent insécurisés par la non-reconnaissance de leur formation et de leur expertise, en plus d'être confrontés à une culture d'entreprise différente de celle de leur pays d'origine.

Blanche nous a présenté Mitaba Bayouma, un consultant en technologies de l'information qui a eu une mauvaise expérience dans une firme québécoise. En entendant son histoire, Blanche savait qu'il serait un candidat idéal pour le projet Continuum-Entreprise: s'il avait été bien accompagné pour son intégration en emploi, son expérience aurait été complètement différente. La formation Compétences clés a permis à Mitaba de mieux comprendre la culture organisationnelle et le marché du travail québécois ainsi que le fonctionnement des petites et moyennes entreprises. Aujourd'hui, Mitaba effectue son deuxième mandat au sein de la même entreprise et son travail est très apprécié.

# Formation continue des membres



## Projet sur l'intervention spécialisée

L'intervention spécialisée est au cœur de la vision du RSSMO en matière d'employabilité. Elle s'appuie sur une approche d'intervention globale et individualisée: globale, parce qu'elle considère l'individu dans son ensemble, individualisée parce qu'elle s'adapte aux besoins particuliers de chaque chercheuse et chercheur d'emploi. Le Projet Intervention spécialisée a pour objectif de renforcer l'expertise de nos organismes membres en mettant à leur disposition une offre de formation continue.

Cette année marquait le lancement de la phase 7 du Projet Intervention spécialisée, offert pour la première fois en mode virtuel. À la suite d'une consultation auprès de nos organismes membres, deux formations ont été mises sur pied pour répondre aux enjeux auxquels fait face le secteur de l'employabilité, notamment:

- Le soutien de la clientèle éloignée du marché du travail ayant besoin de développer des aptitudes de savoir-être.
- L'importance de la transmission des savoirs sur l'intervention spécialisée dans un contexte de roulement du personnel au sein de nos organismes membres.

En tenant compte de ces besoins et grâce au soutien financier de la CPMT, le Projet Intervention spécialisée a pu offrir les formations: «Devenez animateur de formation sur les compétences clés en emplois» et «Redécouvrez les fondements de l'intervention spécialisée»

**L'INTERVENTION SPÉCIALISÉE  
AU CŒUR DU RSSMO**





## VOLET 1

### DEVENEZ ANIMATEUR DE FORMATION SUR LES COMPÉTENCES CLÉS EN EMPLOIS

Cette formation permet aux conseillères et conseillers d'avoir des outils concrets pour animer des groupes de participantes et participants pour leur permettre de développer les compétences de savoir-être indispensables pour intégrer durablement le marché de l'emploi. Il est question notamment de communication, de travail d'équipe et de gestion du stress.

Initialement, la formation Compétence clés avait été élaborée dans le cadre du projet Continuum-Entreprise et le RSSMO s'est engagé à l'offrir à l'ensemble de ses membres pour leur permettre de bonifier leur offre de services. De plus, la formule offerte permet de personnaliser le parcours de formation selon la réalité des participantes et participants. Il s'agit d'une formation particulièrement dynamique, dans laquelle les savoirs émergent à partir de différents exercices, mises en situation et jeux.

La formation sur les compétences clés, c'est...



#### Tatiana Lamoureux Gauvin, formatrice



Passionnée du management et de la formation, elle détient un B.A. en psychologie et management de l'Université McGill et une maîtrise en Développement organisationnel du HEC Montréal.

**FORMATIONS VIRTUELLES**  
Mars à juin 2021

Formation offerte à tous les membres du RSSMO

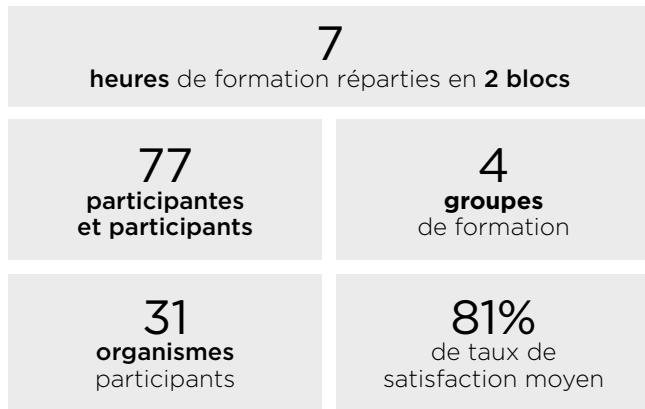
**Devenez animateur de formations sur les compétences clés en emploi**

**RSSMO**  
Réseau des services spécialisés de main-d'œuvre

## VOLET 2

# REDÉCOUVREZ LES FONDEMENTS DE L'INTERVENTION SPÉCIALISÉE

La formation sur les Fondements de l'intervention spécialisée c'est...



L'intervention spécialisée est au cœur des pratiques des membres du RSSMO. Il s'agit d'ailleurs d'un des critères d'accréditation du réseau. Ainsi, dans un contexte de roulement du personnel des organismes en employabilité, nous avons offert une formation sur les fondements de cette approche.

Son objectif est d'aider les conseillères et conseillers à prendre conscience de leur posture d'intervention, afin de favoriser une approche d'accompagnement qui met de l'avant le développement de l'autonomie des chercheuses et chercheurs d'emploi. Les savoirs sont acquis à travers les échanges et le partage d'expériences. Cette formation fournit des outils concrets pour nourrir la réflexion individuelle et stimuler les échanges dans les équipes de travail, de manière à garder les valeurs de l'intervention spécialisée vivantes au sein des organismes membres du RSSMO.



La formation a été mise sur pied par une toute nouvelle équipe de super-mentores en intervention spécialisée composée de :



### Annie Paquette

Conseillère en main-d'œuvre au Centre d'aide professionnelle pour l'emploi



### Nancy Forest

Conseillère en emploi chez Partance, centre d'emploi pour femmes



### Marie-Ève Gauthier

Superviseure chez Intégration Jeunesse du Québec



### Audrey Alarie

Coordonnatrice au Service d'intégration à l'Emploi Radisson



### Lyne Grenier

Directrice générale du Service d'aide à l'emploi des Îles

## OUTILS POUR L'AMÉLIORATION ET LA CONSOLIDATION DES PRATIQUES

Conjointement aux formations signatures du RSSMO, différents outils ont été développés et mis à la disposition des participantes et participants pour bonifier leurs interventions et leur réflexion. Ils permettent également de transmettre les connaissances aux nouveaux membres d'équipe des organismes du réseau.

- **Pour la formation sur les compétences clés en emploi:** le cahier du formateur, des fiches d'activités et un aide-mémoire sont disponibles.
- **Pour la formation sur les fondements de l'intervention spécialisée:** le Cahier des bonnes pratiques, le Guide du conseiller ainsi que le Guide pédagogique de l'intervention spécialisée sont disponibles.

D'autres outils développés par les formatrices pour faciliter l'adaptation en mode virtuel sont également mis à la disposition des membres.

Avec la participation financière de:



« Tous les outils sont disponibles pour les membres du RSSMO, sur commande (format papier) et sur l'Espace membre RSSMO du Google Drive (versions numériques gratuites). »



## Compétences numériques

Une offre de formation qui répond aux besoins

548  
participantes  
et participants

35  
organismes  
participants

95%  
de taux de satisfaction moyen

Le RSSMO avait lancé en juin 2020 un ensemble de formations en compétences numériques pour répondre aux nouveaux besoins de nos organismes membres en temps de pandémie. Les six formations diffusées dans la dernière année ont permis de maintenir la qualité des services offerts aux chercheuses et chercheurs d'emploi en facilitant le travail collaboratif à distance et la réalisation de classes virtuelles.



Cette offre de formation en deux volets a été complétée en décembre dernier en collaboration avec *La Puce* ressource informatique. Ce projet a été réalisé grâce au financement de la CPMT dans le cadre du Programme d'actions concertées pour le maintien en emploi (PACME).

## VOLET 1

### APPLICATIONS POUR LE TRAVAIL COLLABORATIF

#### Formation Outlook

**Objectif:**

Maîtriser les fonctionnalités d'*Outlook* pour assurer une communication plus efficace

---

**6 heures** de formation

---

**49 participantes et participants**

---

**3 groupes** de formation

---

**18 organismes**  
participants

#### Formation Sharepoint

**Objectif:**

Se familiariser avec les fonctionnalités de *Sharepoint* selon les besoins de leur organisme.

---

**6 heures** de formation

---

**130 participantes et participants**

---

**8 groupes** de formation

---

**26 organismes**  
participants

#### Formation Planner

**Objectif:**

Apprendre à utiliser *Planner* pour coordonner et planifier le travail d'équipe en contexte de télétravail.

---

**3 heures** de formation

---

**57 participantes et participants**

---

**6 groupes** de formation

---

**20 organismes**  
participants

## VOLET 2

### APPLICATIONS POUR LA RÉALISATION DE CLASSES VIRTUELLES

#### Formation OneNote

**Objectif:**

Apprendre à utiliser le cahier numérique collaboratif, à structurer la prise de note et créer des rapports.

---

**3 heures** de formation

---

**53 participantes et participants**

---

**3 groupes** de formation

---

**18 organismes**  
participants

#### Formation Microsoft Forms

**Objectif:**

Découvrir cette application de Microsoft qui permet de créer des sondages, des consultations et des évaluations.

---

**3 heures** de formation

---

**26 participantes et participants**

---

**1 groupe** de formation

---

**13 organismes**  
participants

#### Formation Teams

**Objectif:**

Se familiariser avec cet outil pour faire des rencontres d'équipe et des formations en visioconférence.

---

**3 heures** de formation

---

**117 participantes et participants**

---

**12 groupes** de formation

---

**28 organismes**  
participants

## Télépratique

Un projet qui remporte un énorme succès

1933

participations au projet dont 485 proviennent des organismes membres du RSSMO

25%

des participations au projet dans tout le domaine de l'employabilité sont membres du RSSMO

Développé afin de répondre aux enjeux de la pandémie de COVID-19, le projet Télépratique est une offre de formation composée de trois webinaires offerts au personnel des organismes de tout le secteur de l'employabilité pour leur permettre d'adapter leurs formations et leurs interventions en mode virtuel. La COCDMO a porté le projet suivant une initiative lancée par le RSSMO. Le projet a été développé et réalisé en collaboration avec cinq autres réseaux d'organismes en employabilité, soit AXTRA, le Collectif des entreprises d'insertion du Québec, le Collectif autonome des Carrefours Jeunesse emploi du Québec, le RCJEQ et le ROSEPH. Outre les webinaires et les séances de questions-réponses qui ont suivi, un Aide-mémoire de la télépratique a été réalisé par les réseaux et diffusé à l'ensemble du secteur.



## RÉALISER DES FORMATIONS À DISTANCE DYNAMIQUE

127 participantes et participants de 34 organismes membres du RSSMO

Le premier webinaire portait sur la réalisation de classes virtuelles. Les participantes et participants y ont appris à adapter leur contenu au format virtuel, créer des activités d'apprentissage et favoriser la participation à distance. Cette formation était offerte par Tatiana Lamoureux, diplômée en psychologie, en gestion et en développement organisationnel et qui se consacre maintenant à la conception et l'animation de formations.

## INTERVENTION À DISTANCE: L'ÉTABLISSEMENT D'UNE RELATION DE CONFIANCE ET BONNES PRATIQUES

163 participantes et participants de 36 organismes membres du RSSMO

Ce webinaire permettait d'adapter les entrevues individuelles des conseillères et conseillers en emploi au format virtuel, pour créer et maintenir un lien de confiance avec les chercheuses et chercheurs d'emploi. La formation était axée sur les facteurs qui permettent une collaboration efficace entre les deux parties. Elle a également abordé la bonne gestion des règles de confidentialité en contexte virtuel. La formation était offerte par Stéphane Bouchard, un psychologue spécialisé dans l'utilisation d'outils technologiques en psychothérapie.

## INTERVENTION DE GROUPE: ANIMER UNE CLASSE VIRTUELLE

90 participantes et participants de 30  
organismes membres du RSSMO

Cette formation avait pour objectif de développer de bonnes pratiques pour les interventions de groupe en format virtuel, notamment pour établir les objectifs communs du groupe, animer la séance et favoriser les apprentissages. La formatrice pour ce webinaire était Geneviève Schoeb, une psychologue qui se spécialise dans les dynamiques de groupe en contexte organisationnel.



Avec la participation financière de:



# MARIE-JOSÉE TANGUAY

Conseillère en emploi chez Services intégrés  
pour l'emploi

Baccalauréat en orientation,  
Université de Sherbrooke, 2006-2009

« Je dis toujours que j'en suis à ma deuxième vie. J'ai fait complètement autre chose avant d'être conseillère en emploi. J'étais en esthétique, je travaillais dans le spa d'un hôtel. Nos clients étaient souvent des gens de passage, ils venaient se reposer, c'était un espace propice à la confiance. Mon écoute, mon envie d'aider les gens est partie de là. Quand j'ai décidé de me réorienter, je savais que je voulais être en relation d'aide. »



**« On va faire quelque chose ensemble pour ce qui t'arrive, on va aller le chercher ton rayon de soleil! »**

Pour Marie-Josée, il y a du positif dans chaque situation, même s'il faut parfois chercher un peu. Comme conseillère en emploi, son approche est un savant mélange d'écoute, de non-jugement, de positivisme et d'enseignement. Elle explique que chaque personne a son petit pack sac de vécu qu'elles ouvrent ensemble pour identifier ses besoins et regarder comment elle peut aller de l'avant. À partir de là, Marie-Josée prend surtout un rôle de guide: elle sait que les accomplissements professionnels sont encore plus valorisants quand la personne a fait les démarches pour réussir par elle-même.

Elle a d'ailleurs rencontré une chercheuse d'emploi qui lui a prouvé le dicton: « Quand on veut, on peut. » Sans aucune expérience professionnelle, cette femme avait un trouble du débit de l'élocution qui la rendait craintive d'aborder de potentiels employeurs. Avec Marie-Josée, elle a appris toutes les formules de politesse à utiliser en entrevue. Elles ont construit son curriculum vitae à partir de son expérience en tant que mère de famille et des plats qu'elle aimait cuisiner. Dès sa première entrevue, elle a obtenu le poste convoité, dans le domaine de la restauration. Elle travaille aujourd'hui en entretien ménager et est restée en contact avec les Services intégrés pour l'emploi. Elle gagne sa vie, aime ce qu'elle fait et tout ça, grâce à sa volonté de fer et au coup de pouce de Marie-Josée.

# Dossiers et représentations politiques



Dans le cadre du partenariat qui unit les organismes membres du RSSMO et le ministère du Travail, de l'Emploi et de la Solidarité sociale (MTESS), le RSSMO assure des représentations en leur nom auprès de diverses instances. Ces représentations sont réalisées dans un esprit de collaboration, de transparence, de respect, de confiance et d'ouverture.

## Forum national des ressources externes

Trois fois par année, le RSSMO, par la voix de sa direction générale et de la présidence, représente les intérêts et la réalité terrain de ses membres auprès de cette principale instance partenariale du MTESS. Le Forum national permet de suivre le processus de renouvellement des ententes, l'évolution des besoins des clientèles et du marché du travail et les enjeux qui émergent dans le cadre du partenariat.

Les rencontres du Forum national sont complétées par les rencontres du Forum opérationnel des ressources externes et de divers comités *ad hoc*. Avec la pandémie, les échanges ont été plus soutenus. La direction générale du RSSMO a assisté à neuf rencontres dans la dernière année.

Les principaux dossiers traités avec le MTESS ont été :

- **Révision des groupes de services (SAE)**

Débutés en 2019, les travaux du comité conjoint MTESS-réseaux portant sur la révision des groupes de services de la mesure SAE

représentent certainement la moitié du temps de représentation cette année, soit 12 rencontres avec le MTESS et 25 avec nos partenaires des autres réseaux. Ce dossier très important a rencontré différents écueils. En effet, malgré les réserves énoncées par le RSSMO et les autres réseaux en employabilité, une recherche menée auprès de tous les organismes en employabilité par des chercheurs des HEC a donné des résultats incomplets. Les réseaux ont dû faire l'objet de nombreuses représentations afin de démontrer les erreurs d'analyse et les nuances nécessaires à plusieurs conclusions.

Cette situation, couplée à la réalité pandémique, a entraîné un report d'une année de la mise en œuvre du nouveau **Cadre d'application du mode de financement des ententes à coût forfaitaire**. Après quelques mois de suspension, les travaux ont repris sur de nouvelles bases et devraient s'étaler sur au moins deux années supplémentaires.

Les organismes ont pu prendre connaissance d'une version préliminaire du nouveau cadre de financement. Les ententes 2021-2022 comprennent dorénavant une exigence de reddition de compte sur les heures d'intervention directe et indirecte consenties. Cette nouvelle exigence du MTESS, fortement contestée par



les organismes et les réseaux, vise à déterminer de nouvelles balises d'heures et de coût client.

- **Le maintien en emploi**

Le MTESS a mené une large consultation sur les pratiques d'intervention des organismes en matière de maintien en emploi. Près d'une dizaine de membres du RSSMO y ont participé. Les conclusions de cette consultation visent à mieux **intégrer les services de maintien en emploi dans l'offre de services SAE**. Le MTESS souhaite aussi définir le rôle des organismes auprès des employeuses et employeurs afin d'établir les frontières, et potentiellement des zones de collaboration, avec le Service aux entreprises de Services Québec.

- **Forum virtuel sur la requalification, PARAF et retour aux études**

En réponse aux multiples défis liés à la pandémie et à la fermeture de pans entiers de l'économie, le gouvernement du Québec a réalisé, à la mi-octobre 2020, un **Forum virtuel sur la requalification de la main-d'œuvre et l'emploi**. Cette concertation de tous les partenaires du marché du travail a résulté notamment en la mise en place du Programme d'aide à la relance pour l'augmentation de la formation (PARAF). Outre les travaux du comité de vigie décrits plus bas, le PARAF a fait l'objet de réflexion au sein du Forum national notamment sur la place des organismes en matière d'accompagnement en formation. Ce fut aussi l'occasion pour les réseaux de déposer un avis important **«Le retour aux études, un indicateur fondamental dans la démarche d'intégration en emploi»**. Cet argumentaire et l'expérience du PARAF semblent avoir permis une certaine ouverture du MTESS à la reconnaissance du retour aux études/formation comme un résultat positif dans la reddition de comptes des ententes de services SAE et PPE. Une reconnaissance concrète de cet indicateur de résultats positifs est espérée dans la prochaine année.

- **Pandémie**

Toute l'année, les enjeux liés à la pandémie ont marqué les échanges avec le MTESS. Des représentations au sujet des Projets de préparation à l'emploi (PPE) portées principalement par les réseaux CEIQ, AXTRA et RSSMO ont permis de faire un gain important pour tout le secteur. En effet, à l'automne 2020, le ministre Jean Boulet a annoncé un investissement de 15 millions \$ en immobilisations pour tout le secteur afin de compenser les dépenses liées à la pandémie (réaménagement de bureaux et matériel informatique).

- **Renouvellement des ententes 2021-2022**

Alors que les montants des ententes avaient été maintenus au *statu quo* pour le renouvellement de 2020-2021, l'orientation du renouvellement des ententes 2021-2022 permettait aux directions régionales d'effectuer des coupures jusqu'à concurrence de 10% de l'ensemble des ententes. Malgré cette orientation, ce fut une négociation positive pour certains de nos membres qui ont pu augmenter certaines ententes. D'autres ont dû faire face à des coupures. Dans l'ensemble, les organismes se sont dit relativement satisfaits. Un sondage éclair réalisé en avril 2021 indiquait que 60% des membres considéraient que leur renouvellement se déroulaient plutôt bien alors que 37% étaient en attente.

Sondage auprès des membres du RSSMO relativement au renouvellement des ententes 2021-2022 (mai 2021):



## • Partenariat

Les dernières semaines de l'année ont permis de jeter les bases d'une démarche qui vise à renforcer les bonnes pratiques partenariales entre les directions régionales, les bureaux de Services Québec, le MTESS, les réseaux nationaux et les 400 organismes en employabilité dans toutes les régions du Québec.

Deux dossiers ont été traités en parallèle de nos représentations au MTESS

## **PARAF - Comité de vigie - rencontre avec le ministre Boulet**

Tel que mentionné ci-haut, le PARAF a été une mesure importante du MTESS et du ministre Jean Boulet afin de répondre à la réalité pandémique. Cette mesure exceptionnelle a permis le retour en formation de 20 000 personnes. Dans les jours qui ont suivi l'annonce, différents réseaux, dont le RSSMO, ont fait des représentations auprès du ministre Jean Boulet afin de dénoncer le peu de place prévue aux organismes en employabilité dans le programme.

Le RSSMO a eu l'occasion de rencontrer le ministre Jean Boulet en début janvier 2021 sur le sujet. Ce fut l'occasion de faire valoir l'importance du rôle et de l'accompagnement offert par les organismes en employabilité aux personnes qui retournent en formation dans le cadre de leurs démarches de retour en emploi.

Ces représentations ont aussi entraîné la mise en place d'un Comité de vigie du PARAF, présidé par Audrey Murray, présidente de la Commission des partenaires du marché du travail (CPMT). Ce comité était composé de représentants du cabinet du ministre Boulet, du MTESS ainsi que des partenaires du marché du travail (employeurs, syndicats, éducation et communautaire). En compagnie de deux autres représentants du collègue communautaire, Isabelle Gendreau,

directrice générale du RSSMO, a siégé pendant 4 mois sur une base hebdomadaire au Comité de vigie. Le comité a réalisé deux sondages auprès des organismes du secteur afin de faire écho à la réalité sur le terrain. Ce comité a grandement contribué au succès du programme. L'accompagnement offert par les organismes avant, pendant et après une inscription dans un programme de formation a fait l'objet de nombreux échanges et devrait contribuer à mieux positionner l'enjeu du retour aux études ou en formation des chercheuses et chercheurs d'emploi dans l'offre des services publics d'emploi.

## **Services d'employabilité auprès des personnes immigrantes**

Le RSSMO a continué de poser des questions sur les arrimages possibles entre le ministère de l'Immigration, de la Francisation et de l'Intégration (MIFI) et le MTESS relativement aux rôles des nouveaux agents d'accompagnement du MIFI et des nouveaux parcours d'accompagnement personnalisés pour les personnes immigrantes (Accompagnement Québec). Cette nouvelle orientation gouvernementale a un impact sur les organismes en employabilité qui travaillent déjà avec les clientèles immigrantes.

À cet égard, le RSSMO a été interpellé par le Comité consultatif des personnes immigrantes (CCPI) pour inviter ses membres à remplir un sondage sur le sujet. À la suite de ce sondage, un avis a été rédigé par le CCPI et déposé à la CPMT.

De plus, la Table de concertation des organismes au service des personnes réfugiées et immigrantes (TCRI) a demandé au RSSMO et à AXTRA d'entamer un échange avec la Direction régionale de l'Île de Montréal de Services Québec afin de mieux comprendre son orientation concernant le déploiement de ces services sur le territoire de Montréal. Nous sommes toujours en attente de cette rencontre.

## Coalition des organismes communautaires pour le développement de la main-d'œuvre (COCDMO)

La Coalition des organismes communautaires pour le développement de la main d'œuvre (COCDMO) combat l'exclusion sociale et professionnelle des citoyennes et des citoyens laissés en marge du développement économique et social, en visant la pleine reconnaissance de l'accès à la formation et du droit au travail. **Plus concrètement, la Coalition est un lieu de référence, d'échanges et de concertation qui permet à ses membres de réfléchir et de développer des stratégies pour favoriser l'intégration et le maintien en emploi des personnes marginalisées sur le plan économique et social.**



### Principaux dossiers de l'année

- Participation du collège communautaire de la CPMT au Forum virtuel sur la requalification de la main-d'œuvre et de l'emploi organisé par le ministre Jean Boulet
- Participation au G15+
- Projet de formation sur la télépratique réalisé en collaboration avec les réseaux en employabilité (voir page 21 du présent rapport)
- Poursuite de la recherche *Parcours de vie et interactions avec les acteurs du marché du travail* (PAVIA) sur les parcours des participantes et participants des organismes
- Mise en place du projet de recherche sur les micro-certifications.

Isabelle Gendreau, directrice du RSSMO, siège au conseil d'administration et a été élue à titre de secrétaire de la Coalition. Outre les 5 rencontres du conseil d'administration, elle a participé aux 4 rencontres qui précèdent celles de l'Assemblée délibérante de la CPMT permettant ainsi à tous les représentants et représentantes du secteur de se concerter pour présenter des positions communes.

### Commission des partenaires du marché du travail (CPMT)

Depuis novembre 2019, la COCDMO a délégué la directrice du RSSMO au Groupe de travail Loi MESS-CPMT (Loi 150). Cette année, le Groupe de travail s'est rencontré à 10 reprises et s'est penché sur les dossiers suivants: le plan d'action des services publics d'emploi, les nouveaux paramètres visant à enrichir l'analyse du document des 500 professions les plus en demande, plusieurs avis des comités consultatifs (personnes autochtones et inuits, femmes, adultes judiciarisés et personnes immigrantes), le document signature de la CPMT, l'impact des politiques d'immigration sur les pénuries de main-d'œuvre.

## Interassociations

Interassociations est une structure de concertation informelle des sept regroupements des organismes en employabilité. Elle a pour objectif de favoriser des positions communes dans différents dossiers pour répondre aux besoins des clientèles les plus éloignées du marché du travail.

Cette année, l'impact de la pandémie sur les dépenses des organismes, la révision des groupes de services, le PARAF, l'indexation, le renouvellement des ententes et le maintien en emploi ont été les principaux dossiers de la concertation. Le RSSMO joue un rôle de mobilisateur au sein de cette instance. La direction générale a participé à une trentaine de rencontres avec ses partenaires. Le nombre exceptionnel de rencontres est dû au dossier de la révision SAE.

# REBECCA ST-ONGE

Conseillère en orientation chez Intro-travail et Carrefour jeunesse-emploi du Granit

Maîtrise en orientation, Université de Sherbrooke, 2018-2020

Baccalauréat en orientation, Université de Sherbrooke, 2015-2018



« Je me reconnais vraiment dans les gens que je rencontre dans mon bureau. Quand je regarde mon propre parcours, je me rends compte que j'ai pris des décisions avec le degré de maturité que j'avais à cet âge-là. Il y avait tellement de choix et moi je voulais garder toutes les portes ouvertes. Si je devais faire ce choix à nouveau, je ferais le même, mais pour des raisons différentes: je réalise que la relation d'aide a toujours fait partie de moi. »

Dynamique, c'est probablement le meilleur mot pour décrire Rebecca. Même à travers un écran Zoom, son énergie est contagieuse alors qu'elle décrit la place privilégiée qu'elle occupe auprès des chercheuses et chercheurs d'emploi. Ce qu'elle aime dans son travail, ce sont justement les rencontres qu'elle fait quotidiennement: chaque personne est un nouveau défi, une nouvelle histoire à entendre, de nouvelles choses à apprendre.

Son objectif? Aider les gens qu'elle rencontre à revenir «sur leur X», c'est-à-dire à trouver l'emploi qui leur permettra de se sentir à la fois compétents et épanouis sur le plan professionnel. Pour ce faire, Rebecca adopte une approche en intervention spécialisée: elle regarde le portrait global de la personne qui est devant elle pour identifier les facteurs qui ont un impact sur sa recherche d'emploi. Ensuite, elle fait le lien entre la personne et son environnement pour l'aider à identifier ses objectifs et à les atteindre. Elle utilise différents types d'intervention selon les besoins de ses clientes et clients, par exemple pour les aider à prendre du recul sur leur parcours

professionnel ou pour les aider à se mettre en action.

## Un moment qui la rend fière

Rebecca nous a fait part de son cheminement avec une infirmière qui souffrait d'épuisement professionnel. À l'une de leurs rencontres, Rebecca lui a parlé du bore-out, une forme d'épuisement professionnel qui prend place graduellement lorsqu'une personne perd l'intérêt envers son travail. L'infirmière s'est immédiatement reconnue dans les témoignages sur le sujet: son emploi ne la faisait plus sentir accomplie en tant que professionnelle. Au fil de sa réflexion, elle a réalisé qu'elle voulait toujours pratiquer sa profession, mais plutôt dans le milieu pharmaceutique, où elle peut se concentrer sur le conseil aux patients. Par la suite, elle est revenue voir Rebecca pour lui dire que son aide lui avait été précieuse: Rebecca lui a permis de mettre des mots sur son vécu, une étape cruciale qui lui a permis d'avancer vers de nouveaux horizons professionnels.

# Visibilité du RSSMO et de ses membres



## Promotion et communication

Nos communications en chiffres

913

abonnées et abonnés sur Facebook

+ 22%

619

abonnées et abonnés sur LinkedIn

+ 1%

326

abonnées et abonnés sur Twitter

+ 1%

2 434

vues sur YouTube

+ 30%

7903

visiteurs uniques ont consulté le [www.rssmo.qc.ca](http://www.rssmo.qc.ca)

## ÉVÈNEMENTS

La visibilité du RSSMO et de ses membres passe aussi par la participation de l'équipe et des organismes membres à différents événements publics organisés par des partenaires. La participation du RSSMO et de ses membres s'est fait dans le respect des directives de la Santé publique et tous ces événements se sont déroulés sous forme virtuelle. Voici la liste des activités cette année :

- **Salon de l'immigration**  
11, 12 et 13 novembre 2020
- **QUARIERA**  
17, 18 et 19 février 2021
- **Colloque de l'Institut de recherche sur l'intégration professionnelle des immigrants (IRIPI)** « La requalification de la main-d'œuvre et le rehaussement des compétences par la formation en temps de pandémie »  
30 mars 2021
- **Webinaire Qualification Québec**  
21 janvier 2021
- **Regroupement des cégeps de Montréal**  
17 juin 2021

# Concertation et collaboration

La présence du RSSMO et de ses membres sur les instances de concertation et de décision, tant au niveau national que régional, contribue à assurer l'accès de la population québécoise à des services d'employabilité de qualité. L'expertise des adhérents au Réseau, la cohérence de leurs positions et leur engagement permettent de tisser des alliances stratégiques avec tous les milieux.

Afin de favoriser cette cohérence, le RSSMO a organisé le 8 juin 2021 une rencontre virtuelle de nos représentants RSSMO sur les différents comités consultatifs de la CPMT.

## NATIONAL (QUÉBEC)

- **Ministère du Travail, de l'Emploi et de la Solidarité sociale**

- Forum national Emploi-Québec - Ressources externes

*Mathieu Bourgeois (CAP Emploi) (automne 2020), Julie Bourassa (Partance) (janvier-février 2021), Gabrielle Richard (RÉSO) (mars-juin 2021), Isabelle Gendreau (RSSMO)*

- Comité conjoint sur la révision des groupes de services

*Sylvie Gagnon (Centre de ressources pour les familles militaires Val Cartier), Isabelle Gendreau (RSSMO)*

- **Commission des partenaires du marché du travail (CPMT)**

- Groupe de travail sur les mesures et services d'Emploi-Québec, siège du communautaire

*Isabelle Gendreau (RSSMO) - siège de la COCDMO*

- Comité consultatif 45 ans et plus (CC45+)

*Micheline Dubé et François Dallaire (Carrefour Relance), Alain Saint-Amand (Service de transition en emploi)*

- Comité consultatif clientèle judiciairisée adulte (CCCJA)\*

*Patrick Pilon (Centre de placement spécialisé du Portage), président, Isabelle Goulet-Lavoie et France Bédard (Via Travail-Opex'82), Audrey Alarie et Daniel*

*Bellemare (Service d'intégration à l'emploi Radisson), Rémi Bilodeau (La Jonction), Annie Guillemette (Accès emploi par RÉHAB), Maryse Paré (La Boussole), André Simard (Équitem), Bruno Paré (Centre de main-d'œuvre Opex Sherbrooke)*

- Comité consultatif Femmes en développement de la main-d'œuvre (CCF)\*

*Geneviève Colette (CIME), présidente, Nathalie Cloutier (SORIF), Cindy Desgagnés (Accès Travail Femmes)*

- Comité consultatif Jeunes (CCJ)\*

*Élodie Boisseau (IJQ) et Justine Damord (Emploi Jeunesse), membre substitut*

- Comité consultatif personnes immigrantes (CCPI)\*

*Lekbir Kherrati (SIMO)*

- **Association des services de réhabilitation sociale du Québec**

*Annie Guillemette (RÉHAB), France Bédard (Via Travail-Opex'82), Daniel Bellemare (Service d'intégration à l'Emploi Radisson), André Simard (Service Relance Saguenay-Lac-Saint-Jean), Bruno Paré (Centre de main-d'œuvre Opex Sherbrooke), Rémi Bilodeau (La Jonction), Maryse Paré (YMCA La Boussole), Patrick Pilon (Centre de placement spécialisé du Portage)*

\*Note: Les bilans des comités consultatifs se trouvent en annexe du présent rapport, à la page 40.

- **CAMO-Route – comité de suivi du projet Conductrices: Objectif 10%**

*Geneviève Collette et Natalie Durocher (CIME), Audrey Vandal (RSSMO)*

- **Coalition des organismes pour le développement de la main-d'œuvre (COCDMO)**

*Membres du conseil d'administration: Isabelle Gendreau (RSSMO)*

- **Conseil d'intervention pour l'accès des femmes au travail (CIAFT)**

*Geneviève Colette (CIME), Julie Bourassa/Annie St-Jean (Partance, centre d'emploi pour femmes), Nathalie Cloutier (SORIF), Ève Champagne (Services intégrés pour l'emploi)*

- **Conseil supérieur de l'éducation / Commission sur l'éducation des adultes**

*Gabrielle Richard (RESO)*

- **Interassociations**

*Isabelle Gendreau (RSSMO)*

- **Ordre des conseillers en ressources humaines accrédités du Québec – Comité Gestion intégrée des talents**

*Isabelle Gendreau (RSSMO)*

## RÉGIONAL

### **Conseils régionaux des partenaires du marché du travail (CRPMT), comme représentants des organismes communautaires**

- Gaspésie – Îles-de-la-Madeleine: Annie Tapp (CJE Option Emploi), Rachel Aspirot (Horizon Emploi)
- Mauricie: Marie-Josée Tardif (COMSEP)
- Montréal: Nathalie Cloutier (SORIF)
- Saguenay: Thérèse Belley (Accès Travail Femmes)

### **Forums régionaux Emploi-Québec – Ressources externes**

- Bas-Saint-Laurent: Martin Bélanger/Alain St-Amand (Service de transition en emploi), Anne-Marie Lapointe (SAE Kamouraska), Cindy Viel (Service Accès-Emploi)
- Capitale-Nationale: Marc Bolduc (Centre d'apprentissage intensif)
- Centre-du-Québec: Julie Bourassa/Annie St-Jean (Partance, centre d'emploi pour femmes), Ève Champagne (Services intégrés pour l'emploi)
- Chaudière-Appalaches: Annie Guillemette (RÉHAB)
- Estrie: Geneviève Collette (CIME), Léo Croteau / Bruno Paré (Centre de main-d'œuvre Opex Sherbrooke), Nathalie Gervais (Intro-Travail / CJE du Granit)
- Gaspésie Îles-de-la-Madeleine: Annie Tapp (CJE Option Emploi), Suzie Roy (Service d'aide à l'emploi Transit), Jocelyn Lacasse (Coop Accès-Travail GÎM), Lyne Grenier (Service d'aide à l'emploi des Îles), Marc-André Leblanc (Service d'aide à l'emploi d'Avignon), Rachel Aspirot (Horizon Emploi)
- Lanaudière: Jocelyne Vaillant (Action RH)
- Laurentides: Mathieu Bourgeois/Martin Petrarca (Cap Emploi)
- Mauricie: Louise Ayotte (Groupe Profit-Shawinigan), Daniel Bellemare (Service d'intégration à l'Emploi Radisson)
- Montérégie: Benoit Robineau (IMTM)
- Montréal: Marie-Josée Dubois (Groupe Conseil Saint-Denis)
- Outaouais: Patrick Pilon (Centre de placement spécialisé du Portage), Roxana Merello (SITO), Chantal Courchaine (Option Femmes), Yvan Chalifour (Réseau ISP Outaouais)
- Saguenay: André Simard (Service Relance Saguenay-Lac-Saint-Jean), Cindy Desgagné (Accès Travail Femmes/Accès Travail Emploi)

# Partenariats





# AUDREY MERCIER

Conseillère en emploi et en orientation chez  
Focus emploi

Baccalauréat en orientation, Université de Laval  
Maîtrise en orientation, Université de Laval



«**Ce qui me démarque, c'est mon calme. Mon non verbal est neutre. Souvent, je pense que ça me sert dans mon travail. Ça peut être intimidant, questionnant, mais le but de la rencontre c'est que la personne fasse la lumière sur ce qui se passe en elle. Moi je suis comme un miroir qui lui reflète ses pensées.**»

Audrey est une force tranquille, qui écoute attentivement et qui ne dit pas un mot de plus que nécessaire. Elle accueille chaque personne telle qu'elle est dans son cheminement, avec ses émotions et ses doutes. Pour Audrey, il n'y a pas de solution universelle en employabilité: pour certains c'est un changement de carrière ou de poste, pour d'autres, c'est plutôt un changement d'état d'esprit ou même le statu quo. Son rôle est d'accompagner ses clientes et clients pour qu'ils fassent un choix qui leur permettra de s'épanouir. Dans son quotidien, Audrey travaille principalement avec des chercheuses et chercheurs d'emploi expérimentés. Elle remarque que l'âge et l'expérience ne sont pas gages d'une bonne estime de soi ou d'une saine gestion du stress. Elle doit parfois prendre un rôle de meneuse de claques pour aider les personnes qu'elle rencontre à voir au-delà de leurs défis professionnels. D'autres fois, son rôle consiste plutôt à ralentir, et même arrêter les personnes afin de leur permettre de prendre le temps de définir ce qu'ils veulent vraiment dans leur futur emploi.

«**Tout au long de notre vie, nos besoins évoluent. Vous êtes dans un tournant, vous êtes dans une transition. C'est temporaire, c'est souffrant, c'est inconfortable. Faites-vous le cadeau de réfléchir à ce que vous voulez pour les prochaines années, car vous pouvez être encore très utile sur le marché du travail.**»

Cette année, Audrey a connu un beau dénouement avec un chercheur d'emploi qui avait recours aux services de Focus emploi depuis plusieurs années. Son parcours professionnel était tumultueux en raison de problèmes de santé. L'obtention d'un diagnostic a été le premier pas de sa réinsertion en emploi. Profitant de la pandémie et de ses impacts sur le marché de l'emploi, il s'est trouvé un poste d'agent de sécurité à temps partiel. Sa réintégration au marché du travail lui a insufflé une nouvelle motivation: il souhaite maintenant poursuivre une formation en informatique, domaine dont l'importance croissante a été révélée par la pandémie.

# Vie associative



## Conseil d'administration

Le conseil d'administration du RSSMO s'est réuni à quatorze reprises au cours de l'année 2020-2021. Ces rencontres permettent à ses membres élus de discuter des différents projets du RSSMO et de tous les dossiers stratégiques et politiques liés au secteur de l'employabilité.

Les principaux sujets cette année ont été le suivi des représentations au sein du MTESS et plus particulièrement du comité mixte de révision des SAE, les effets de la pandémie sur les organismes, le retour aux études ou en formation, le PARAF et les enjeux des organismes qui ont des PPE.

## LES MEMBRES DU CONSEIL D'ADMINISTRATION



**Présidente**  
GABRIELLE  
RICHARD  
RÉSO



**Vice-président**  
DANIEL  
BELLEMARE  
Service d'intégration  
à l'Emploi Radisson



**Trésorière**  
NATHALIE  
CLOUTIER  
SORIF



**Secrétaire**  
PATRICK PILON  
Centre de placement  
spécialisé du  
Portage



**Administratrice**  
ANNIE DAUNAIS  
Partance



**Administratrice**  
ANNIE DOYON  
Équitem



**Administratrice**  
LYNE GRENIER  
Service d'aide à  
l'emploi des Îles



**Administratrice**  
SYLVIE GAGNON  
Centre de la famille  
Valcartier



**Administratrice**  
MARIE-LOU  
GALARNEAU  
Opération  
placement jeunesse

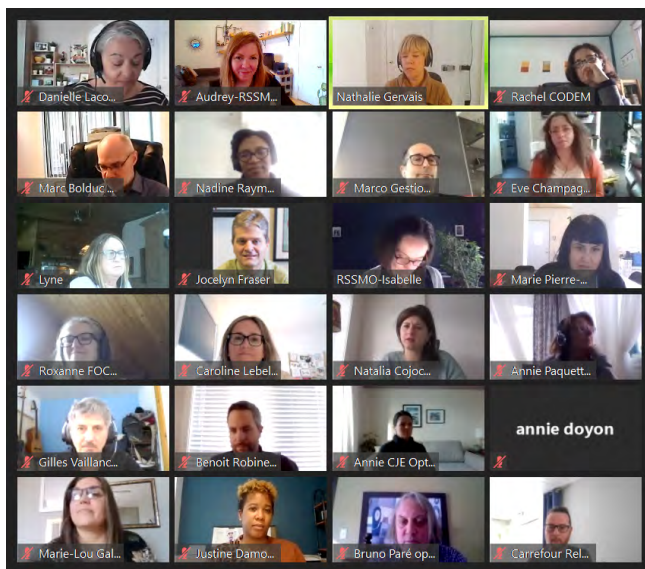


**Administrateur**  
MARTIN RAYMOND  
MIRE

Nous remercions également les membres qui ont siégé au conseil d'administration une partie de l'année: Mathieu Bourgeois de CAP Emploi, Julie Bourassa de Partance et Nadine Raymond d'Intégration Jeunesse du Québec.

## Rencontres des membres

Les organismes membres du RSSMO se sont réunis à dix-sept reprises au cours de la dernière année afin d'aborder un ensemble d'enjeux du domaine de l'employabilité. Naturellement, la pandémie a été au centre des échanges en raison de ses nombreux impacts sur le fonctionnement des organismes et de la quantité d'informations qui a circulé au cours de l'année concernant les consignes sanitaires. La révision des groupes de services de la mesure SAE et les mutations du marché du travail ont également été au cœur des préoccupations des organismes membres.



### LA RÉVISION DES GROUPES DE SERVICE SAE

La révision des groupes de Services d'aide à l'emploi (SAE) annoncée par le MTESS entrainera des changements majeurs au mode de financement des organismes en employabilité. Dans ce contexte, nos organismes membres se sont réunis pour discuter des enjeux et développer des stratégies communes pour faire face à cette transformation. Ils ont abordé l'importance de prendre en compte les heures directes, indirectes et périphériques ainsi que les coûts fixes et variables liés aux services en

employabilité pour assurer un financement juste des organismes. Ils ont échangé des méthodes et des outils pour faciliter la compilation des heures d'intervention qui sera bientôt requise par le MTESS. Ils ont également souligné l'importance d'établir un nouveau modèle de partenariat avec le MTESS qui serait évalué en continu à l'aide d'indicateurs prédéfinis.

### LES ENJEUX DU MARCHÉ DE L'EMPLOI

Les organismes membres ont également discuté des changements du secteur de l'employabilité liés au plein emploi et à une clientèle de plus en plus éloignée du marché du travail. Ils ont fait valoir l'importance de reconnaître le retour en formation comme un résultat positif des démarches effectuées auprès des organismes. Ils ont également partagé leurs stratégies pour développer des partenariats avec les entreprises et ainsi faciliter le placement durable en emploi.

#### AGA

**27 octobre 2020**

Assemblée générale annuelle, avec l'allocation d'Audrey Murray, présidente de la CPMT.

#### Rencontres spéciales

**30 octobre 2020**

Gestion de la pandémie:  
2<sup>e</sup> vague

**26 janvier 2021**

Calcul des heures d'intervention: méthode et outils disponibles

**23 février 2021**

Orientations du MTESS pour le renouvellement des ententes 2021-2022

**6 mai 2021**

Partage des expériences et des savoirs sur le calcul des heures

## 21<sup>e</sup> colloque annuel

Cette année, la vie associative du RSSMO a également dû s'adapter aux règles de distanciation sociale. Cela s'est traduit par une transformation du colloque annuel, de l'assemblée générale annuelle et des rencontres des membres, qui ont pris un format virtuel.

En dépit des circonstances, l'équipe du RSSMO a tenté d'insuffler un peu de magie des fêtes dans cette période mouvementée en offrant à tout le personnel des organismes membres des savons artisanaux fabriqués « maison ». En effet, ce sont plus de 500 savons artisanaux qui ont été fabriqués, emballés, livrés ou postés par l'équipe du RSSMO auprès des 46 équipes de travail à travers le Québec. Ils ont été remis à chaque membre du personnel le matin du colloque, en reconnaissance de leur travail exceptionnel durant la pandémie.



### UN ÉLAN POUR SURFER LA VAGUE DU CHANGEMENT

La 21<sup>e</sup> édition du colloque annuel du RSSMO s'est tenue le 15 décembre, sous le thème « **Un élan pour surfer la vague du changement** ». L'évènement virtuel a réuni 207 personnes, incluant des gestionnaires, des intervenantes et intervenants ainsi que des membres du personnel administratif. Le colloque était animé par Magali Legault, conférencière et coach d'affaires qui soutient les leaders et leurs équipes dans les transformations de leur organisation. Ce fut l'occasion pour les membres d'échanger sur la tempête des derniers mois et ses impacts sur les organismes en employabilité.

Le cœur de l'évènement a été la conférence de Mylène Paquette, la Québécoise ayant traversé seule à la rame l'océan Atlantique Nord, d'ouest en est. Tout au long du récit de son périple, la conférencière a décrit l'importance d'adopter une posture mentale positive par rapport aux épreuves, faisant des liens avec les bouleversements entraînés par la pandémie.

Les membres ont ensuite discuté des manières d'appliquer les conseils de Mylène Paquette aux enjeux auxquels font face les organismes en employabilité. Ils ont pris part à des ateliers de codéveloppement élaborés par Magali Legault pour les aider à identifier des stratégies positives pour favoriser l'adaptation au changement, des manières de maximiser leur travail d'équipe et de conserver un climat de travail sain.

Un grand succès de l'année 2020-2021!



Avec la participation financière de :

**Travail, Emploi  
et Solidarité sociale**

**Québec** 

# Comités

## COMITÉ ACCRÉDITATION

- **Membres**

Caroline Lebel (Opex'82), Daniel Bellemare (Service d'intégration à l'Emploi Radisson), Benoit Robineau (IMTM), Paul Gagner (Centre Eurêka), Patrick Pilon (Centre de placement spécialisé du Portage), Sylvie Baillargeon (membre externe) et l'équipe du RSSMO.

- **Mandat**

Étudier les demandes d'accréditation ou de renouvellement des membres du RSSMO et faire des recommandations au conseil d'administration.

- **Bilan**

Le comité s'est rencontré trois fois cette année et il a fait des recommandations au conseil d'administration concernant l'accréditation de 4 nouveaux membres au sein du RSSMO. Le comité devait également procéder au renouvellement de l'accréditation des membres, mais cette procédure a été reportée à l'automne 2021 à la demande du conseil d'administration afin de clarifier les critères d'accréditation.

## COMITÉ COLLOQUE

- **Membres**

Julie Bourassa / Annie Daunais (Partance, Centre d'emploi pour femmes), Mathieu Bourgeois (L'Enjeu : Cap sur l'emploi), Patrick Pilon (Centre de placement spécialisé du Portage), Annie Doyon (Équittem), Rémi Bilodeau (La Jonction) et l'équipe du RSSMO.

- **Mandat**

Veiller à la planification et à l'organisation colloque annuel du RSSMO.

- **Bilan**

Le comité a fait preuve de créativité et d'adaptation pour mettre sur pied son premier colloque virtuel sous le thème «Surfer la vague du changement». En raison de la pandémie, l'assemblée générale annuelle et le colloque se sont déroulés sur deux journées distinctes pour permettre aux membres de conserver une capacité d'attention de qualité. Le comité colloque s'est réuni en mai 2021 pour planifier les événements 2021 du RSSMO qui se tiendront encore sous forme virtuelle considérant l'instabilité de la pandémie.

## COMITÉ INTERVENTION SPÉCIALISÉE

- **Membres**

Daniel Bellemare et Audrey Alarie (Service d'intégration à l'Emploi Radisson), Gabrielle Richard (RESO), Lyne Grenier (Service d'aide à l'emploi des Îles) Marie-Lou Galarneau et Christian Lepage (OPJ), Nancy Forest (Partance, Centre d'emploi pour femmes), Marie-Ève Gauthier (IJQ) et l'équipe du RSSMO.

- **Mandat**

Définir les besoins des membres et participer à l'élaboration des projets de formation continue offerts par le RSSMO.

- **Bilan**

Le comité a tenu deux rencontres dans la dernière année. Il a supervisé la fin de la phase VII du Projet sur l'intervention spécialisée (PIS7) avec la diffusion virtuelle des formations «Devenez animateur de formation sur les compétences clés en emploi» et «Redécouvrez les fondements de l'intervention spécialisée» entre les mois de mars et juin 2021. Il a participé à l'élaboration du contenu de la phase VIII du Projet en choisissant les cinq volets de formation qui seront offerts. L'équipe du RSSMO doit procéder à la demande de financement auprès de la CPMT pour réaliser dans la prochaine année.

## COMITÉ PPE

### • Membres

Martin Raymond (MIRE), Nathalie Cloutier (SORIF), François Dallaire et Micheline Dubé (Carrefour Relance), Véronique Lalonde et Danielle Lacombe (PITREM), Gabrielle Richard (RÉSO), Louise Ayotte (Groupe Profit), Benoit Robineau (Service IMTM), Geneviève Collette (CIME), Audrey Alarie et Daniel Bellemare (Service d'intégration à l'Emploi Radisson), Cindy Viel (Service Accès -Emploi), Roxana Merello (SITO), Philippe Tisseur (Destination Travail), Annie Daunais (Partance, centre d'emploi pour femmes) et Alain Saint-Amand et Mylène Desrosiers (Service Transition en Emploi).

### • Mandat

- Favoriser les échanges et développer des stratégies communes relativement aux enjeux liés aux Programmes préparatoires à l'emploi (PPE).
- Identifier et faire valoir les besoins des clientèles qui bénéficient des PPE auprès des instances du MTESS et des directions régionales.

### • Bilan

Le comité a tenu deux rencontres dans la dernière année, au cours desquelles il a entamé la rédaction d'un document plaidoyer sur les enjeux particuliers au PPE. Le document se base sur un portrait des différents programmes existants dans les organismes et des enjeux identifiés par le comité. De plus, des représentations ont été réalisées auprès du MTESS relativement aux défis financiers rencontrés avec la pandémie (voir gain réalisé à la page 25 du présent rapport).

## Bases de données Oméga



12

organismes membres utilisent actuellement Oméga pour la compilation de leurs données. L'abonnement à cette base de données se fait sur une base volontaire.

La base de données Oméga est une plateforme web de gestion de données qui vise la gestion des dossiers clients, la compilation de données et la production de rapports nécessaires à la reddition de compte auprès d'Emploi Québec. Cette plateforme veut également amortir les dépenses informatiques de nos membres en mettant à leur disposition une base de données commune à un prix compétitif, dont le coût des mises à jour est absorbé par l'ensemble des utilisateurs plutôt que par un seul organisme.

La plateforme est améliorée en continu en fonction des besoins des utilisateurs. Dans la dernière année, nous avons procédé à une importante mise à jour de la base de données. Nous avons développé un onglet pour la compilation des heures d'intervention directes et indirectes pour répondre aux nouvelles exigences du MTESS. Nous avons également effectué une refonte de certains onglets pour standardiser l'utilisation de la base de données. À la fin de l'année, nous étions en attente de l'installation d'un nouvel outil pour la production de rapports personnalisés à la demande de nos utilisateurs.

## L'équipe du RSSMO



**Marie Doucet**  
Responsable de comptabilité

**Marie Pierre Valcourt**  
Chargée de projet à la Formation continue

**Audrey Vandal**  
Chargée de projet FIT

**Isabelle Gendreau**  
Directrice générale

**Marion Havas**  
Chargée de projet Continuum-Entreprise

Durant l'année, l'équipe a été complétée par :



**Emmanuelle Brindamour**  
Agente de recherche et communication  
(Emploi été Canada)



# Annexes



## Bilans de quatre comités consultatifs de la CPMT

La CPMT a mis sur pied et finance sept comités consultatifs dont l'action vise à informer la CPMT et le MTESS sur les obstacles rencontrés par différents segments de population dans leur insertion professionnelle au Québec et à faire des recommandations en vue de renforcer les interventions d'Emploi-Québec pour répondre aux défis rencontrés par ces populations. Les membres du RSSMO siègent à cinq des sept comités consultatifs.



### LE COMITÉ CONSULTATIF POUR LES TRAVAILLEUSES ET LES TRAVAILLEURS ÂGÉS DE 45 ANS ET PLUS

Le comité est composé de **15** membres issus des centrales syndicales, d'associations d'employeurs, d'organismes de services d'employabilité ou d'associations d'organismes, de CSMO et/ou CRPMT, de même qu'un représentant de la CPMT.

Du RSSMO, on retrouve Micheline Dubé et François Dallaire de Carrefour Relance ainsi qu'Alain Saint-Amand de Service de transition en emploi.

Pour connaître les réalisations du Comité, consultez le site web : <https://cc45plus.org>







## LE COMITÉ CONSULTATIF JEUNES

Le comité est composé de **16** organismes jeunesse nationaux représentatifs et reconnus ayant comme mission commune la promotion et l'appui au développement des jeunes de 18 à 35 ans.

Du RSSMO, on retrouve Élodie Boisseau d'Intégration Jeunesse du Québec (IJQ) et Justine Damord d'Emploi Jeunesse.

### Réalisations 2020-2021

Cette année, le comité a publié son *Portrait statistique des jeunes de 17 à 34 ans ni en emploi, ni aux études, ni en formation (NEEF) au Québec*. Dix stéréotypes à déconstruire. Le portrait NEEF a été présenté à plusieurs instances gouvernementales, dont le MTESS et le ministère de l'Éducation et de l'Enseignement supérieur (MÉES). Le comité a également produit et déposé à la CPMT un avis à son sujet.

Le comité a mené cinq consultations sur la situation des jeunes en temps de pandémie, permettant de construire le *Tableau de bord stratégique Covid-19 et relance* de la CPMT. Un autre enjeu ciblé par le Comité est le développement de compétences génériques qui permettront aux jeunes de s'adapter aux mutations du marché de l'emploi. À cet effet, le Comité a diffusé un sondage auprès d'employeuses et employeurs dans le cadre du projet de recherche sur les compétences génériques de l'avenir, mené en collaboration avec la Chaire BMO en diversité et gouvernance de l'Université de Montréal.

Pour connaître les réalisations du Comité, consultez le site web : <https://cc45plus.org>



## LE COMITÉ CONSULTATIF FEMMES EN DÉVELOPPEMENT DE LA MAIN-D'ŒUVRE

Le comité est composé de **22** membres issus du milieu communautaire et syndical.

Du RSSMO, on retrouve Geneviève Colette du Centre d'intégration au marché de l'emploi (CIME) comme présidente du comité, Nathalie Cloutier du Service d'orientation et de recherche d'emploi pour l'intégration des femmes au travail (SORIF) et Cindy Desgagnés, (Action Travail Femmes).

### Réalisations 2020-2021

Dans la dernière année, le comité a pu analyser les premiers résultats de son étude qualitative sur les conditions de travail des femmes en situation de handicap, un projet de recherche lancé en 2019 en collaboration avec le Comité consultatif personnes handicapées. Dans le cadre du projet, le Groupe de recherche interuniversitaire et interdisciplinaire sur l'emploi, la pauvreté et la protection sociale (GIREPS) a mené des entrevues avec 36 personnes, incluant des femmes handicapées, des organismes de défense des droits de la personne et des employeuses ou employeurs.

Le comité agit également à titre d'expert de la main-d'œuvre féminine dans plusieurs projets de recherche dont l'objectif est d'augmenter la présence des femmes dans des domaines professionnels, notamment : le projet de la CPMT sur les domaines de sciences, technologiques, ingénieries et mathématiques et le projet du Comité sectoriel de main-d'œuvre de l'industrie du transport routier (CAMO-Route) portant sur le métier de conductrice de camions.

## LE COMITÉ CONSULTATIF CLIENTÈLE JUDICIARISÉE ADULTE

Le comité est formé de **9** représentants d'organismes spécialisés dans le développement de l'employabilité des personnes judiciarisées adultes.

Du RSSMO, on retrouve Patrick Pilon du Centre de placement spécialisé du Portage (CPSP) comme président du comité, France Bédard de Via Travail-Opex'82, Audrey Alarie et Daniel Bellemare du Service d'intégration à l'emploi Radisson (SIER), Rémi Bilodeau de La Jonction, Annie Guillemette d'Accès emploi par RÉHAB, Maryse Paré de La Boussole, André Simard du Service Relance et Bruno Paré du Centre de main-d'œuvre Opex Sherbrooke.

### Réalisations 2020-2021

Dans la dernière année, le comité a poursuivi son travail de sensibilisation relativement à l'employabilité des personnes judiciarisées adultes en prenant part à de nombreux comités de travail en collaboration avec des instances gouvernementales, dont le MTESS. Il a déposé un avis sur la nécessité des services en employabilité spécialisés pour la clientèle judiciarisée, en mettant de l'avant l'importance d'adopter une approche en intervention spécialisée.

Le comité a également lancé un projet de recherche pour actualiser le portrait socio-économique de la clientèle judiciarisée afin de mieux répondre à ses besoins. La recherche sera menée par l'Institut de recherche et d'informations socio-économiques (IRIS).

Le comité diffuse également des informations sur Facebook et sur le site [www.casierjudiciaire.ca](http://www.casierjudiciaire.ca) pour renseigner la population sur la réalité des personnes judiciarisées sur le marché de l'emploi.

## LE COMITÉ CONSULTATIF PERSONNES IMMIGRANTES

Le comité est composé de **16** membres, dont des représentantes et représentants d'organismes communautaires qui œuvrent auprès des clientèles immigrantes, des représentantes et représentants d'associations des employeurs, des syndicats et d'un regroupement d'organismes œuvrant en immigration.

Du RSSMO, on retrouve Lekbir Kherrati du Service d'intégration au marché du travail par objectifs (SIMO).

### Réalisations 2020-2021

Dans la dernière année, le Comité a déposé un avis à la CPMT sur les facteurs de succès pour assurer l'intégration et le maintien en emploi des personnes immigrantes dans le parcours d'intégration personnalisé du ministère de l'Immigration, de la Francisation et de l'Intégration (MIFI). Cet avis s'est appuyé sur une consultation de trois réseaux: ROSINI/TCRI, RSSMO et AXTRA.

Le Comité a également entamé des travaux avec le MTESS et la CPMT pour identifier des manières d'améliorer la mobilisation des personnes immigrantes qualifiées dans la lutte contre la COVID-19, un enjeu qui avait été porté à l'attention du gouvernement par le comité en avril 2020.

Le Comité termine actuellement une revue de la littérature sur les enjeux de la régionalisation pour les résidentes et résidents permanents et les travailleuses et travailleurs temporaires, la première phase d'un projet de recherche mené avec la chercheuse Marie-Thérèse Chicha, experte de l'intégration en emploi des personnes immigrantes.

# Répertoire des membres



## BAS-ST-LAURENT

### Service Accès-Emploi

☎ 418-855-2777  
Squatec et 3 points de services  
*Clientèles multiples*

### Service de transition en emploi

☎ 418-725-0996  
Rimouski et 3 points de services  
*Clientèles multiples*

## CENTRE-DU-QUÉBEC

### Partance, centre d'emploi pour femmes

☎ 819-472-3351  
Drummondville  
*Femmes*

### Services Intégrés pour l'emploi

☎ 819-758-1975  
Victoriaville et 2 points de services  
*Femmes*

## CHAUDIÈRE-APPALACHES

### Accès-Emploi (RÉHAB)

☎ 418-253-6764  
Vallée-Jonction et 6 points de services  
*Judiciarisés*

## FOCUS EMPLOI

☎ 418-625-3424  
Lac-Etchemin  
*Clientèles multiples*

## ESTRIE

### Centre de main-d'œuvre OPEX

☎ 819-565-1866  
Sherbrooke et 6 points de services  
*Judiciarisés*

### Centre d'intégration au marché de l'emploi

☎ 819-564-0202  
Sherbrooke  
*Femmes*

### Intro-Travail / CJE du Granit

☎ 819-583-2081  
Lac-Mégantic et East Angus  
*Clientèles multiples*

## GASPÉSIE ÎLES-DE-LA-MADELEINE

### CJE Option Emploi

☎ 418-689-6402  
Chandler  
*Clientèles multiples*

### Coop Accès-travail GÎM

☎ 418-368-1556  
Gaspé  
*Clientèles multiples*

## Horizon Emploi

☎ 418-534-3714  
Bonaventure  
*Clientèles multiples*

### Service d'aide à l'emploi d'Avignon

☎ 418-364-6679  
Carleton-sur-Mer et Matapédia  
*Clientèles multiples*

### Service d'aide à l'emploi des Îles

☎ 418-986-3171  
Cap-aux-Meules  
*Clientèles multiples*

### Service d'aide à l'emploi Transit

☎ 418-763-5812  
Sainte-Anne-des-Monts

## LANAUDIÈRE

### Action RH Lanaudière

☎ 450-492-4104  
Terrebonne et 4 points de services  
*Clientèles multiples*

### Centre de main-d'œuvre OPEX'82

☎ 514-916-3325  
Terrebonne  
*Judiciarisés*

## LAURENTIDES

### CAP Emploi

☎ 450-565-4707  
Saint-Jérôme et 3 points de services  
*Clientèles multiples*

### Centre de main-d'œuvre OPEX'82

☎ 450-848-2058  
Blainville  
*Judiciarisés*

## LAVAL

### Centre de main-d'œuvre OPEX'82

☎ 450-569-3331  
*Judiciarisés*

## MAURICIE

**Nouveau**

### COMSEP Emploi

☎ 819-378-6963  
Trois-Rivières  
*Clientèles multiples*

### Groupe Profit-Shawinigan

☎ 819-539-9285  
Shawinigan et 2 points de services  
*Dépendance*

### Service d'Intégration à l'Emploi Radisson

☎ 819-693-6777  
Trois-Rivières  
Judiciarisés -  
Dépendance

## MONTÉRÉGIE

### Service IMTM

☎ 450-679-7311  
Longueuil et  
Saint-Hyacinthe  
Clientèles multiples

## MONTRÉAL

### Carrefour Relance

☎ 514-254-7400  
Clientèles multiples

### Centre de main- d'œuvre OPEX'82

☎ 514-381-7276  
Judiciarisés

### Centre Eurêka

☎ 514-937-8998  
Clientèles multiples

### CODEM

☎ 514-522-9151  
Clientèles multiples

### Destination Travail

☎ 514-368-1832  
Clientèles multiples

### Emploi-Jeunesse

☎ 514-495-6571  
Jeunes

### Groupe Conseil Saint-Denis

☎ 514-278-7211  
Clientèles multiples

### Intégration Jeunesse du Québec

☎ 514-598-7319  
Jeunes

### L'Enjeu: Cap sur l'emploi

☎ 514-858-5288  
Femmes

### Les Services d'intégration professionnelle

☎ 514-767-9971  
Jeunes

### MIRE

☎ 514-598-7474  
Clientèles multiples

### OPJ

☎ 514-281-1030  
Clientèles multiples

### PITREM

☎ 514-356-3226  
Jeunes

### RESO

☎ 514-931-5737  
Clientèles multiples

### SAE La Boussole, YMCA Centre-ville

☎ 514-849-8393  
Judiciarisés

### Service d'Intégration au Marché du travail par Objectifs

☎ 514-277-6776  
Nouveaux arrivants

### SORIF

☎ 514-271-3866  
Femmes chefs de  
famille monoparentale

## OUTAOUAIS

### Centre de placement spécialisé du Portage

☎ 819-776-2777  
Gatineau et 3 points  
de services / Régional  
Judiciarisés

### Nouveau

### Option Femmes

☎ 819-246-1725  
Gatineau et 2 points  
de services / Régional  
Femmes

### Nouveau

### Réseau Outaouais ISP

☎ 819-770-7129  
Gatineau  
Clientèles multiples

### Service Intégration Travail Outaouais SITO

☎ 819-776-2260  
poste 16  
Hull Gatineau  
Personnes immigrantes

## QUÉBEC

### Centre d'apprentissage intensif de Québec

☎ 418-522-6445  
Québec  
Clientèles multiples

### Centre de ressources pour les familles militaires Valcartier

☎ 418-844-6060  
Courcellette et  
Sainte-Foy  
Communauté militaire -  
Anglophones universels

### Gestion Jeunesse

☎ 418-648-2351  
Québec  
Jeunes

### La Jonction

☎ 418-529-5711  
Québec  
Judiciarisés

### Le G. SEPT

☎ 418-665-7277  
La Malbaie et  
Baie-Saint-Paul  
Clientèles multiples

## SAGUENAY-LAC- SAINT-JEAN

### Nouveau

### Accès-Travail-Femmes & Accès-Travail-Emploi

☎ 418-695-0834  
Jonquière et 5 points  
de services  
Clientèles multiples

### Équitem

☎ 418-668-5243  
Alma et 6 points  
de services  
Judiciarisés









# SURFER LA VAGUE DU CHANGEMENT



## L'emploi, on y travaille

-  4100, rue André-Laurendeau, bureau 220  
Montréal (Québec) H1Y 3N6
-  514 904-1544
-  [info@rssmo.qc.ca](mailto:info@rssmo.qc.ca)
-  [rssmo.qc.ca](http://rssmo.qc.ca)