

RAPPORT ANNUEL

20¹⁷₁₈



 **RSSMO**
Réseau des services
spécialisés de main-d'œuvre

RSSMO.QC.CA | SEPTEMBRE 2018

Votre emploi, ça nous travaille



LE RSSMO

Le Réseau des services spécialisés de main-d'œuvre (RSSMO) est un organisme à but non lucratif fondé en 1999. La mission première de ses membres est le développement de l'employabilité visant l'intégration, la réintégration et le maintien en emploi de personnes ayant des difficultés particulières d'insertion socioprofessionnelle. Les membres RSSMO sont accrédités selon des critères rigoureux.

Le RSSMO se distingue par la qualité des services de ses adhérents, leur caractère innovateur et la rentabilité de leurs interventions pour l'économie du Québec. Ses membres offrent gratuitement des services spécialisés de qualité, favorisant ainsi l'intégration durable en emploi de milliers de Québécois.

NOTRE MISSION

Par ses interventions, tant auprès des pouvoirs publics que des organisations du secteur de l'emploi, le RSSMO favorise le développement et la reconnaissance de l'expertise de ses membres, et ce, dans un esprit de concertation avec les différents interlocuteurs concernés par l'employabilité.

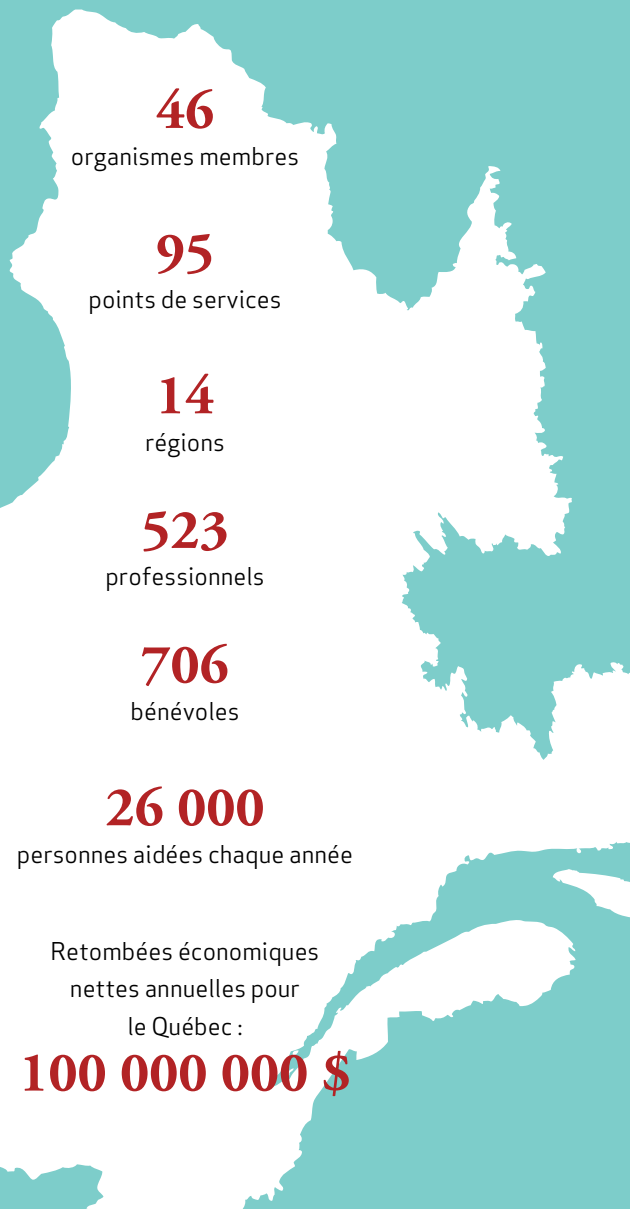
Plus particulièrement, le RSSMO promeut une autonomie de gestion et un financement adéquat de ses membres, afin d'assurer aux citoyennes et citoyens l'accessibilité à des services spécialisés de main-d'œuvre de qualité.

NOS VALEURS

Professionalisme & expertise
Leadership
Transparence & intégrité
Respect

NOTRE VISION

Être des acteurs incontournables du secteur de l'employabilité et du développement socio-économique.



Mot de la présidente et de la directrice générale

ENSEMBLE POUR RÉUSSIR

Cette année encore, notre Réseau s'est mobilisé collectivement toujours de manière proactive dans les différentes actions qu'il a posées, notamment en collaboration avec nos partenaires et les employeurs. Cette mobilisation de l'ensemble de nos membres accrédités a permis d'amener un partage d'expertise, de bonnes pratiques et d'outils de formation. Nous pouvons citer entre autres la réussite du Projet FIT qui ne se dément pas, le succès de la formation pour les clientèles non volontaires ou encore la mise en place du projet pilote d'envergure nationale Continuum-Entreprise.

Nous tenons également à souligner la toute première Stratégie nationale sur la main-d'œuvre 2018-2023 dans laquelle est intégré le projet Continuum-Entreprise, déposé par le RSSMO. Dans cette stratégie nationale sur la main-d'œuvre, nous saluons le fait que l'expertise des ressources externes pour accompagner les entreprises dans l'intégration des clientèles qui rencontrent des obstacles à l'intégration en emploi soit reconnue et mise en valeur. L'innovation est au cœur du projet Continuum-Entreprise. Le projet s'appuie sur une combinaison de facteurs qui maximise les chances de succès pour l'intégration durable des nouveaux employés.

Dans un contexte de pénurie de main-d'œuvre, les mesures à destination des personnes éloignées du marché du travail ou à risque d'exclusion sont selon nous plus importantes que jamais. Il est primordial que l'importance de ce bassin de main-d'œuvre et les actions des organismes accrédités du RSSMO qui l'accompagne puissent continuer d'être soulignées positivement. Le codéveloppement et l'accompagnement restent au cœur de notre mission première et l'engagement constant de nos professionnels sur le terrain, de nos organismes, des employeurs et de tous nos partenaires contribue aux succès de nos projets.

Le RSSMO fêtera ses 20 ans d'existence en 2019. Pour l'occasion, nous soulignerons le travail accompli et les efforts réalisés. Nous tenons ainsi à remercier l'engagement, le dévouement et la qualité des services spécialisés de nos membres accrédités, qui année après année, continuent de démontrer leur dynamisme, leur professionnalisme et leur leadership dans l'intégration et le maintien en emploi des Québécoises et des Québécois.



Marie-Josée Dubois
et Karine Genest

Marie-Josée Dubois, Présidente

A handwritten signature in black ink, appearing to read 'M-J Du' followed by a long horizontal stroke.

Karine Genest, Directrice générale

A handwritten signature in black ink, appearing to read 'Karine Genest' in a cursive style.

Soutien aux membres

FORMATION CONTINUE : PROJET D'INTERVENTION SPÉCIALISÉE

L'intervention spécialisée est au cœur de l'action des membres du RSSMO par son approche globale adaptée aux besoins des individus. L'intervention spécialisée vise le développement des compétences et de l'employabilité, l'intégration sur le marché du travail et, dans certains cas, le retour aux études. Des outils concrets ont été produits au cours des différentes phases, tels que le Cahier des bonnes pratiques, le Guide d'intervention spécialisée, le Guide du mentor, le Guide du conseiller, etc. Ces différents outils visent la transmission de l'expertise et des valeurs au sein des organismes RSSMO. Une fois formées, les personnes-ressources alimentent la réflexion au sein des équipes de travail et participent à la formation de nouveaux employés au sein de leurs organisations respectives.

Chaque professionnel qui complète le processus reçoit une attestation du RSSMO. Les outils sont aussi utilisés en soutien lorsque le réseau accompagne de nouveaux membres dans le processus d'accréditation. Le déploiement de la cinquième phase du projet s'est effectué à l'automne 2017. Cette nouvelle étape vise à outiller celles et ceux qui travaillent auprès de la clientèle non volontaire et des entreprises qui les embauchent. Ainsi, 89 personnes ont assisté à la formation le 2 novembre 2017 à Québec, 88 personnes le 7 décembre 2017 à Montréal et 20 personnes le 22 mars 2018 à Boucherville. Dans le cadre de la mise en place d'un nouveau service d'accompagnement offert à la fois aux entreprises et aux chercheurs d'emploi afin de favoriser l'intégration et le maintien en emploi, les conseillères et les conseillers de nos organismes membres du RSSMO recevront un Guide sur l'accompagnement en triade ainsi qu'une formation d'une journée pour favoriser la compréhension et l'utilisation du guide dans le contexte de leur travail. Le dépôt d'une demande à la Commission des partenaires du marché du travail (CPMT) pour une sixième phase a été accepté à l'automne 2018.



→ *Tous les outils sont disponibles pour les membres RSSMO, sur commande (format papier) et sur l'intranet du site web du RSSMO (versions numériques gratuites).*

ÉTUDE EXPLORATOIRE L'OBSERVATEUR

L'OBSERVATEUR Tout ce que l'on mesure s'améliore™

Dans le contexte de développement de services d'accompagnement des entreprises et dans une perspective de pénurie de main-d'œuvre au Québec, le RSSMO a cherché à approfondir ses connaissances des profils de candidats recherchés, des pratiques de recrutement, d'embauche et d'encadrement des nouveaux employés dans les petites et moyennes entreprises québécoises, ainsi que de leurs besoins en services spécialisés pour l'emploi durable de candidats aux parcours

diversifiés pour des postes semi et non spécialisés (par exemple, les immigrants, les jeunes, les personnes expérimentées et les personnes issues de l'aide sociale). Avec l'opinion favorable largement manifestée par les représentants d'entreprises envers le Programme FIT, le RSSMO aurait intérêt à établir son programme Continuum-Entreprise sur les mêmes bases d'efficacité et de qualité reconnues : outil de référence pour l'employeur et l'employé. Cette étude a été réalisée par la firme L'Observateur, qui est une firme de recherche marketing et socio-économique établie depuis plus de 30 ans. Le rapport de L'Observateur est disponible pour les membres du RSSMO sur l'Intranet du site web du RSSMO.

BASES DE DONNÉES



↳ Refonte

Au printemps 2018, le RSSMO a entamé la refonte du code de ses deux bases de données, Réseau et Oméga. Cet investissement important et nécessaire dans les infrastructures informatiques du RSSMO et de ses membres accrédités va permettre d'être plus efficaces et efficients dans le temps. Les nouveaux serveurs sur lesquels sont hébergées ces bases de données sont situés au Québec et sont plus performants et modernes. Par ailleurs, la sécurité de ces plateformes et des données a été rehaussée.

↳ Oméga

La base de données Oméga est une plateforme web de gestion de données créée en 2015, et conçue et destinée aux membres accrédités du RSSMO. Celle-ci permet de faciliter la gestion des

dossiers clients et employeurs et la production de différents rapports. Plusieurs mises à jour sont effectuées tout au long de l'année afin de permettre son amélioration continue, comme le formatage de rapports adaptés aux nouveaux critères des bailleurs de fonds par exemple. Implantée sur une base volontaire, un peu plus d'un tiers des membres l'utilise.

↳ Réseau

La base de données Réseau permet de centraliser l'information sur les membres accrédités du RSSMO, les différents services qu'ils offrent et les caractéristiques générales de leurs clientèles. Les données recueillies permettent ainsi la production de rapports sur l'évolution des clientèles dans les organismes ou encore sur les ententes avec les bailleurs de fonds. Elle est également utilisée dans le cadre du renouvellement des accréditations afin d'évaluer les différents critères mis en place dans le cadre du processus d'examen, tels que le niveau de formation des conseillères et des conseillers en emploi par exemple.



PROMOTION ET COMMUNICATION

↳ Site web et réseaux sociaux

Depuis l'automne 2017, le RSSMO dispose d'un tout nouveau site internet, qui met l'emphase sur les réalisations du RSSMO et de ses membres accrédités, tels que les projets, activités, représentations, expertises, partenariats, etc. Le RSSMO est également de plus en plus actif sur ses médias sociaux, et enregistre un nombre constant d'abonnés supplémentaires sur ses différentes plateformes : 380 abonnés sur Facebook, 250 abonnés sur Twitter, 175 abonnés sur LinkedIn et plus de 600 vues sur YouTube. L'objectif poursuivi de devenir un acteur incontournable auprès du grand public et de ses partenaires semble porter ses fruits en termes de visibilité.

↳ Nos communications en chiffres

10000 internautes
ont visité www.rssmo.qc.ca
en 2017-2018

 **140** nouveaux abonnés

 **50** nouveaux abonnés

 **40** nouveaux abonnés

3 bulletins aux membres

1 communiqué de presse

Les membres accrédités de la région de Montréal se sont mobilisés pour lancer une campagne Facebook au printemps 2017. La campagne pilote « Votre emploi, ça nous travaille » a été vue par 69 700 personnes

en quelques jours. Une version nationale de cette campagne de visibilité a été proposée aux membres lors du colloque 2017.

↳ Communication interne

Parmi les nombreuses communications internes que nous avons adressées à nos membres accrédités, principalement sous la forme de courriels tout au long de l'année 2017-2018, 3 bulletins ont également été rédigés dans le but de transmettre des informations précises, concises et claires à nos membres. Notre objectif est d'atteindre la rédaction de 4 bulletins trimestriels d'ici l'année prochaine. Le RSSMO a par ailleurs comme projet pour les années à venir l'implantation d'une infolettre mensuelle visant à faire le point sur les nouvelles du domaine de l'employabilité et du développement des compétences.

↳ Communication externe

Grâce à ses publicités dans le journal Métro, son site internet et ses médias sociaux entre autres, le RSSMO a rejoint plusieurs milliers de personnes au Québec et à l'extérieur, ce qui en fait l'un des réseaux en employabilité le plus reconnu. Deux vidéos ont également été réalisées au cours de l'été 2017, avec pour objectif de mettre en avant les témoignages de participants qui ont trouvé un emploi durable, de conseillères et de conseillers en emploi qui œuvrent dans les organismes accrédités RSSMO et de responsables des ressources humaines en entreprises. De plus, un communiqué de presse a été rédigé au printemps 2018 pour réagir à l'annonce de la toute première Stratégie nationale de la main-d'œuvre 2018-2023.



ACCRÉDITATION DES MEMBRES

Tous les organismes membres du RSSMO sont accrédités. Pour obtenir l'accréditation RSSMO, ils ont subi un processus d'examen rigoureux pour s'assurer de répondre à six critères essentiels. Ces critères ont été choisis par les membres du RSSMO et ils sont synonymes d'excellence et de qualité dans leur pratique. L'accréditation RSSMO est un gage de qualité reconnu par tous les acteurs du secteur de l'employabilité. Les membres accrédités RSSMO se distinguent par leur profes-

sionnalisme, le caractère innovateur de leurs interventions et la rentabilité de ces dernières pour l'économie du Québec. La cohérence du discours et les résultats probants des projets du RSSMO font de ce réseau un acteur incontournable du secteur de l'employabilité. Ses représentants siègent à de nombreuses instances clés. Assurer aux citoyennes et citoyens l'accessibilité à des services spécialisés de qualité est au cœur de la démarche de représentation du RSSMO. Enfin, de plus en plus de membres du Réseau utilisent le sceau dans leurs communications officielles.



Crédit photo : CargoM

ÉVÉNEMENTS

↳ CargoM – Grappe métropolitaine de logistique et transport de Montréal

Le RSSMO a participé à la deuxième édition de la Journée carrières en logistique et transport organisée par CargoM, la Grappe métropolitaine de logistique et transport de Montréal le 6 novembre 2017 au quai Alexandra à Montréal. Organisée en partenariat avec la Direction régionale de Services Québec de l'Île-de-Montréal, la Journée carrières offre une vitrine unique aux acteurs de l'industrie afin de présenter les métiers reliés à la logistique et au transport des marchandises. Elle permet également aux entreprises et organisations participantes de rencontrer les candidats intéressés aux nombreux postes actuellement disponibles.

La Journée carrières CargoM, c'est :

- Plus de 1 200 candidats;
- Plus de 30 exposants;
- Une campagne publicitaire et une visibilité médiatique;
- De nombreux postes à pourvoir;
- Des rencontres fructueuses !

↳ Un emploi en sol québécois

Un emploi en sol québécois est une initiative organisée par la Fédération des chambres de commerce du Québec (FCCQ), en collaboration avec le ministère de l'Emploi et de la Solidarité sociale, destinée à favoriser l'accès des personnes immigrantes au Québec à des emplois en région. L'événement s'est tenu le 8 novembre 2017 et trois membres accrédités du RSSMO étaient

présents : Intégration Jeunesse du Québec, Emploi Jeunesse et Groupe Conseil Saint-Denis. Le projet, qui rend disponibles plus de 2 500 emplois parmi les 260 entreprises participantes, permet également de créer de nombreux partenariats entre la FCCQ et les organismes voués à l'intégration des personnes immigrantes, assurant la pérennité des emplois et l'inclusion des individus au sein des communautés.



Crédit photo : RSSMO

↘ Journée carrières – Collège de Maisonneuve

C'est au Collège de Maisonneuve, le 16 janvier 2018, que le RSSMO a participé à la Journée carrières en étant présent à son kiosque et à la clinique de révision de CV pour les chercheurs d'emploi. Des professionnels du Réseau ont ainsi pu offrir des conseils judicieux pour accompagner dans leur démarche de recherche d'emploi les candidats présents ce jour-là. La Journée carrières, qui s'est déroulée en même temps que le colloque Vivre-ensemble en entreprise, visait à

établir un rapprochement entre les entreprises et les candidats à la recherche d'un nouveau défi. Ça a aussi été l'occasion pour les entreprises de présenter les possibilités d'emploi ainsi que les métiers liés à leur secteur d'activité. Par ailleurs, Karine Genest (RSSMO) était membre du comité organisateur.



Crédit photo : Collège de Maisonneuve

↘ Connexion – Le salon de la transformation numérique

Incontournable enjeu d'affaires, la transformation numérique prend d'assaut des pans complets de notre économie, les organisations doivent se réinventer à grande vitesse et affronter des défis majeurs et inédits. Connexion – Le salon de la transformation numérique s'est tenu les 18 et 19 avril 2018 à la Place Bonaventure à Montréal. Le RSSMO a eu l'opportunité d'assister aux ateliers *Big data et intelligence d'affaires*, *Transformation organisationnelle*, *Marketing numérique*, *Facebook, Twitter, LinkedIn et Instagram*, *Mesure et analytique web* ainsi qu'aux conférences *L'humain au cœur de la transformation numérique* par Linkbynet et *Miser sur l'expérience client pour mettre fin au nombrilisme numérique* par Tink.



Crédit photo : RSSMO

↳ Salon de l'Immigration et de l'Intégration au Québec 2018

Les 30 et 31 mai 2018, s'est tenue au Palais des Congrès de Montréal la septième édition du Salon de l'Immigration et de l'Intégration au Québec. Les membres accrédités du RSSMO ont été présents sur les deux jours du salon sur les deux kiosques qui leur étaient réservés, mais

également à l'Espace CV où les conseillères et les conseillers en emploi ont pu fournir de précieux conseils aux participants présents. Également, Services d'Intégration au Marché du travail par Objectifs (SIMO) a donné l'atelier *L'essentiel de la recherche d'emploi au Québec* et Intégration Jeunesse du Québec (IJQ) a donné la conférence *Le mentorat, est-ce pour moi?*



Crédit photo : RSSMO

Projets porteurs

L'expertise des professionnels de l'emploi qui travaillent au sein des organismes accrédités RSSMO s'exprime par les projets innovateurs qu'ils mettent sur pied. Ils peuvent s'orchestrer de manière collective, coordonnée par le Réseau, ou encore être l'initiative d'un organisme individuel, soucieux de répondre aux besoins de sa communauté.

PROJET FIT (FORMATION – INTÉGRATION – TRAVAIL)

PROMOTEUR COLLECTIF : RSSMO



Le Projet FIT est un programme de stages rémunérés qui alternent la formation générale et spécialisée avec le travail en entreprise. Dans une perspective d'intégration durable en emploi, le projet FIT vise l'embauche de chaque participant qui complète le programme. **Les trois premières phases du programme affichent un taux de rétention en emploi de 90%, douze semaines après la fin du stage.**

Phases IV, V et VI

À l'heure actuelle, les phases IV, V et VI du projet FIT sont en cours. À terme, dix-sept organismes membres du RSSMO auront participé à ces trois éditions avec l'objectif d'intégrer en emploi environ 175 stagiaires. Presque autant d'entreprises auront été accompagnées, réparties dans huit régions du Québec. Cinq secteurs sont prioritaires, à savoir le commerce de détail et services, bureautique et comptabilité, maritime, manufacturier et camionnage.

TÉMOIGNAGE PARTICIPANT FIT

« Le stage m'a permis de mieux comprendre les relations interpersonnelles et professionnelles. Les outils et les informations étaient appropriés et intéressants, le format des rencontres agréable. »
- Gabriel Arseneau, suivi par le Service d'Aide à l'Emploi des Îles.

Partenaires FIT 2017-2018

Attitude Plus – Camo-Route – Collège de Maisonneuve – Créneau récréotourisme Gaspésie – Créneau récréotourisme Îles-de-la-Madeleine – CSMO des industries des portes et fenêtres, du meuble et des armoires de cuisine – Commission scolaire de la Côte-du-Sud – CSMO des pêches maritimes – Détail Québec – Drakkar – Fédération canadienne des entreprises indépendantes (FCEI) – Manufacturiers et exportateurs du Québec – PlastiCompétences – 75 entreprises
FIT est soutenu par le Fonds de développement et de reconnaissance des compétences de la main-d'œuvre (FDRCMO).

→ Pour plus d'informations, consultez www.projetFIT.ca

TÉMOIGNAGE EMPLOYEUR FIT

« L'expérience avec la stagiaire a été plus que fructueuse. Elle était motivée et elle est devenue un membre à part entière de l'équipe. Le projet nous a permis d'avoir les moyens d'embaucher une nouvelle employée et d'assurer sa formation et son intégration dans l'équipe. »
- Librairie L'Euguélonne.

PROJETS EN CHANTIER

Projet FIT phase VII

Face aux excellents résultats obtenus par les organismes membres du RSSMO, une demande de subvention pour la phase VII du projet FIT sera déposée printemps 2019.

Guide d'accompagnement en triade

Dans le cadre du Projet d'Intervention spécialisée, un guide d'accompagnement en triade conseiller(ère)-individu-employeur a été développé en collaboration avec la firme spécialisée en conseils RH Ki-Ai! Ce guide est destiné aux actrices et acteurs des organisations accréditées membres du Réseau des services spécialisés de main-d'œuvre, en charge de projets et de services mettant en lien les individus et les entreprises, de même qu'aux équipes de travail de ces organisations. Les professionnels visés possèdent déjà des compétences en intervention spécialisée. Le guide s'adresse aussi bien aux personnes qui ont réalisé des activités auprès des entreprises que celles qui sont sur le point de les mettre en œuvre. Devant le défi professionnel d'offrir une prestation de services attractive et de qualité aux employeurs, ce guide vise à outiller les membres accrédités du RSSMO à l'accompagnement en triade. Ainsi, les membres pourront se référer au guide conçu au moment de :

- La recherche d'emploi et de candidatures ;
- L'embauche ;
- L'accueil et l'intégration en emploi de groupes sous-représentés sur le marché du travail et aux profils diversifiés ;
- Suivi du processus et des relations avec les entreprises.

PROJET CONTINUUM-ENTREPRISE

PROMOTEUR COLLECTIF : RSSMO



Le projet Continuum-Entreprise a été pensé avec la volonté de créer une mesure qui met en valeur l'accompagnement de l'employé et de l'entreprise par le conseiller en emploi, et avec celle d'offrir une formation qui englobe les compétences clés identifiées par les entreprises. La formation ciblée et individualisée pour développer des compétences clés en emploi et l'accompagnement soutenu du futur travailleur et de l'entreprise qui l'embauche (triade) seront des facteurs de réussite importants.

« Ce programme s'inscrit dans la lignée des résultats obtenus précédemment par nos autres projets tels que FIT (Formation – Intégration – Travail) ou encore PIS (Projet d'Intervention spécialisée) », explique Marie-Josée Dubois, Présidente du RSSMO. « L'innovation est au cœur du projet Continuum-Entreprise. Le projet s'appuie sur une combinaison de facteurs qui maximise les chances de succès pour l'intégration durable des nouveaux employés ».

Parmi les 12 organismes sélectionnés présents dans 5 régions du Québec, nous retrouvons comme membres accrédités du RSSMO Intégration Jeunesse du Québec, CODEM, RESO, Groupe Conseil Saint-Denis, Opération Placement Jeunesse, L'Enjeu : Cap sur l'emploi, SIMO, Services Intégrés pour l'Emploi, Partance, CJE Option Emploi, Centre de la Famille Valcartier et Service d'Intégration à l'Emploi Radisson.

En complémentarité avec l'analyse quantitative que prévoit réaliser Emploi-Québec, le RSSMO souhaite documenter les effets qualitatifs du projet, afin d'en comprendre les impacts et d'en optimiser les pratiques. Une chaire universitaire qui reste à définir va suivre le projet, documenter qualitativement le protocole d'application, les résultats et les meilleures pratiques, émettre des recommandations, etc.

LES BONS COUPS DES MEMBRES DU RSSMO

PROMOTEUR COLLECTIF : RSSMO



Membre accrédité:
Intégration jeunesse du Québec

↳ À SOULIGNER

Prix interculturel Abe-Limonchick

IJQ a reçu cette année le prix interculturel de Montréal intitulé Abe-Limonchick, qui récompense l'accomplissement remarquable d'une personne, d'un organisme à but non lucratif ou d'une entreprise de son engagement pour l'avancement des relations interculturelles et la promotion de la diversité.

La candidature d'IJQ a été retenue en mettant de l'avant le programme *Valorisation Jeunesse-Place à la relève* qui consiste à offrir un emploi d'été déterminant à des jeunes de 16 à 18 ans, étudiants en secondaire IV et V, principalement issus des minorités visibles et des communautés culturelles et vivant dans des quartiers défavorisés de Montréal. Depuis 2012, ce programme a permis à plus de 3 000 jeunes provenant de 27 écoles secondaires différentes de 4 commissions scolaires de la Ville de Montréal d'occuper un emploi d'été valorisant. Ces jeunes bénéficient au préalable d'ateliers pour les outiller face aux attentes des employeurs ainsi qu'aux bases de la communication efficace en milieu de travail, de la résolution de problèmes, etc.



Crédit photo : Intégration Jeunesse du Québec



Membre accrédité:
Groupe Conseil Saint-Denis

↳ À SOULIGNER

École de milieu

Le Groupe Conseil Saint-Denis propose l'école de milieu Voltige, qui offre un environnement personnalisé pour apprendre et étudier à son rythme :

- Un lieu pour reprendre confiance en sa capacité d'apprendre
- Un tremplin vers le système scolaire régulier
- Une classe dans un organisme communautaire
- Un moyen de se réaliser sur les plans professionnel, social et personnel

Ce programme est destiné aux jeunes âgés de 18 à 35 ans qui désirent faire leurs études secondaires. L'école est située dans les locaux du Carrefour Jeunesse Emploi Rosemont/Petite-Patrie, ce qui donne aussi accès aux participants à des conseillères et des conseillers en emploi, en orientation et à une salle informatique.



Crédit photo : Groupe Conseil Saint-Denis



Partance
CENTRE D'EMPLOI POUR FEMMES

Membre accrédité:
Partance, centre d'emploi pour femmes

↳ À SOULIGNER

Ateliers J'Avance!

Outre les ententes SAE et PPE, Groupe 4, etc., Partance, centre d'emploi pour femmes a obtenu un financement pour offrir des ateliers de pré employabilité chez leurs principaux partenaires. Ils les ont nommés les *Ateliers J'Avance!* Trois ateliers ont été conceptualisés et offerts à plusieurs reprises, soit *Estime de soi*, *Marché du travail* et *Budget*. Plus de 160 participations ont été réalisées par des femmes de tous les milieux.



Membre accrédité:
SITO

↳ À SOULIGNER

Au service des personnes immigrantes

Le SITO a accueilli plus de 500 personnes immigrantes dans ses différents programmes et services, 210 participants ont bénéficié d'un stage en entreprise. La Régionalisation de l'immigration en Outaouais (RIO) a permis 244 établissements. La contribution du SITO au développement économique de l'Outaouais est de 324 personnes immigrantes en emploi. Voici la distribution selon le CNP : Finances, et administration 19%, Sciences naturelles et appliquées 12%, Santé 9%, Enseignement et services communautaires 17%, Vente et services 31%, Métiers et machinerie 9% et autres 3%. La belle collaboration avec leurs participants, employeurs, partenaires et bailleurs de fonds leur a permis d'obtenir de très bons résultats.



Crédit photo : SITO



Membre accrédité:

Cap Emploi

↳ À SOULIGNER

Année marquée par le thème de la promotion

Cette année a été marquée par un thème, celui de la promotion, autant auprès des entreprises que de la clientèle. Pour les entreprises, Cap Emploi a effectué deux types d'approches :

- Offre de soutien RH personnalisé, de la sélection jusqu'au suivi en emploi
- Proposer des stages en milieux de travail pour faire connaître les postes et voir la pertinence des candidatures
- Pour la promotion avec la clientèle, même s'ils étaient déjà très impliqués auprès de leurs organismes et organisations partenaires, ils ont fait le choix de varier leurs stratégies. Ils ont ainsi pu donner beaucoup de services à la communauté, ainsi qu'une diversification de leur offre de services à leurs participants :
 - Participations avec des clients à des collectes de fonds dédiées à la communauté
 - Intensification de leurs liens avec l'organisme d'accueil des immigrants, approfondissement de leurs connaissances à ce sujet
 - Leur fonds dédié pour des formations ponctuelles et significatives peu coûteuses a été maximisé et a permis des intégrations en emploi rapides : signaleur routier, formation d'appoint pour l'accès au poste de préposé aux bénéficiaires, cours de santé-sécurité sur les chantiers de construction
 - Le développement de leurs plateaux de travail, formation maison et atelier de mise en mouvement ont permis d'outiller la clientèle, de résoudre des situations qui semblaient sans issues. Leur offre ne cesse de grandir : cours de caisse enregistreuse (commercial et restauration), recyclage de lunettes pour Iris, culture maraîchère, mise en forme et santé, cuisine, formation budgétaire avec l'Acef, atelier Smash avec le CLSC, recyclage de bouquets de fleurs et autres.



Membre accrédité:

Service d'Intégration à l'Emploi Radisson

↳ À SOULIGNER

Collaborations avec des employeurs de la région

Au cours de la dernière année, l'équipe du SIER a développé plusieurs collaborations avec des employeurs de la région. D'ailleurs, lorsqu'il est venu le temps de déposer leur candidature pour le projet Continuum-Entreprise, ils ont été très touchés par le très grand nombre d'entreprises ayant accepté de les soutenir dans cette démarche. Les étroites relations qu'ils entretiennent avec les entreprises leur permettent, entre autres, de procéder à des placements assistés dont les résultats s'avèrent être positifs. D'ailleurs, c'est devenu un réel réflexe pour plusieurs entreprises de communiquer avec le SIER lorsque celles-ci ont un besoin de main-d'œuvre. Projets à venir ou en cours :

- Projet Continuum-Entreprise
- Par ailleurs, ils travaillent actuellement à développer la page Facebook du SIER afin de rejoindre plus efficacement la clientèle
- Dernièrement, ils ont accueilli les participants faisant partie du 29^{ème} groupe du Programme préparatoire à l'emploi. Ils se préparent donc à recevoir la 30^{ème} cohorte !

Dossiers et représentation RSSMO

LOI 1 – APPEL D'OFFRES

Plusieurs rencontres se sont déroulées cette année en lien avec le dossier des appels d'offres. Depuis l'adoption de la Loi 1, **l'innovation est freinée pour les organismes en employabilité**. Ce dossier a franchi plusieurs étapes au cours de l'année 2017-2018. Néanmoins, le RSSMO est attentif à l'évolution du dossier et celui-ci restera prioritaire pour l'année à venir. L'innovation et l'adaptation continue de l'offre de services à destination des personnes éloignées du marché du travail est une préoccupation majeure du RSSMO.

FORUM EMPLOI-QUÉBEC – RESSOURCES EXTERNES

Le Forum national des ressources externes est une instance mixte où siègent des représentants d'Emploi-Québec et les 7 réseaux en employabilité, dont fait partie le RSSMO. Cette instance partenariale a été présidée en 2017-2018 par la Sous-ministre associée responsable d'Emploi-Québec et Secrétaire générale de la Commission des partenaires du marché du travail, Madame Johanne Bourassa. Les dossiers prioritaires cette année ont été la reddition de comptes, le dossier des appels d'offres, la mise en œuvre d'Objectif Emploi, le cycle et le renouvellement des ententes, les négociations avec le gouvernement fédéral et la stratégie nationale sur la main-d'œuvre. De façon transversale, c'est aussi à cette instance que nous suivons l'évolution des besoins grâce à des clientèles et du marché du travail, et que nous travaillons sur les dossiers de complémentarité de services et de notre relation partenariale.

STRATÉGIE NATIONALE SUR LA MAIN- D'ŒUVRE 2018-2023

La Stratégie nationale sur la main-d'œuvre 2018-2023 est le fruit d'une vision concertée des partenaires du marché du travail. Elle doit permettre aux Québécoises et Québécois de profiter de la situation de plein emploi qui s'amorce et de contribuer à la prospérité et à la richesse collective. Cette stratégie vise deux objectifs :

- Que davantage de personnes occupent un emploi
- Créer un environnement favorable à l'obtention des compétences requises et tirant profit des nouvelles conditions du marché du travail

Elle comprend 47 mesures qui s'inscrivent dans quatre axes d'intervention :

- Connaître et diffuser les besoins actuels et futurs du marché du travail
- Disposer de suffisamment de travailleuses et de travailleurs
- Améliorer la flexibilité et l'agilité dans le développement des compétences
- Adapter les milieux de travail

Parmi les exemples de projets pilotes et innovants en cours, le Projet Continuum-Entreprise a été inclus dans cette stratégie : « Le projet Continuum en entreprise vise principalement les PME qui ont des difficultés de recrutement et de rétention de personnel. Il répond aux besoins des personnes qui rencontrent des obstacles persistants à leur intégration en emploi et à ceux des entreprises en permettant un jumelage réussi, une intégration encadrée et une rétention accentuée.

Ce projet innovant s'appuie sur une combinaison de facteurs qui maximisent les chances de succès des participantes et participants :

- Le rôle de médiateur donné à la conseillère ou au conseiller en emploi de l'organisme qui accompagne l'entreprise et la travailleuse ou le travailleur futur pour un jumelage réussi
- L'identification des compétences-clés avec les entreprises
- L'acquisition de ces compétences-clés en emploi au moyen d'une formation de 35 à 70 heures
- La collaboration de plusieurs organismes
- Un parcours fluide mettant à contribution plusieurs services offerts »

Karine Genest (RSSMO) a assisté au déploiement de la stratégie à Québec le 22 mai 2018.

DEMANDE D'INDEXATION DE 3,5% POUR 2018-2019

Le 26 février 2018, le RSSMO a envoyé une lettre au Ministère du Travail, de l'Emploi et de la Solidarité sociale afin de demander une indexation de 3,5% des budgets alloués pour l'année 2018-2019. En effet, la préoccupation portée par l'ensemble des membres accrédités du RSSMO est de préserver une offre de services de qualité malgré le contexte difficile de ce renouvellement. Un financement adéquat leur permet de retenir leur personnel qualifié en leur offrant des conditions de travail compétitives. Le maintien et le développement de l'expertise sont au cœur d'une prestation de services de qualité. À l'heure actuelle, cette indexation n'a toujours pas été approuvée puisqu'elle est entre autres tributaire de la signature de l'entente Canada-Québec, mais le RSSMO continue de suivre ce dossier de près. Ce dossier a également été travaillé par l'interassociations des réseaux en employabilité.

COALITION DES ORGANISMES COMMUNAUTAIRES POUR LE DÉVELOPPEMENT DE LA MAIN-D'ŒUVRE (COCDMO)

Le RSSMO siège au conseil d'administration de cette instance de concertation qui porte des dossiers prépondérants pour l'intégration et le maintien en emploi des personnes marginalisées sur le plan économique et social. Cette année, la coalition a notamment **travaillé sur les dossiers suivants : le plan gouvernemental pour l'inclusion économique et la solidarité sociale, la mise en œuvre du programme Objectif Emploi et l'adéquation formation emploi.**

COMITÉ INTERASSOCIATIONS

Le comité interassociations, qui est une structure de concertation informelle des regroupements des organismes en employabilité, a cheminé en 2017-2018 pour défendre les besoins d'innovation dans notre secteur d'activités en lien avec les besoins émergents du marché du travail et un financement adéquat pour répondre aux besoins des clientèles les plus éloignées du marché du travail.

À SURVEILLER EN 2018-2019

Parmi les dossiers importants à surveiller pour l'année 2018-2019, notons les appels d'offres, le déploiement du programme Objectif emploi, l'indexation de 3,5% du financement des ententes de services, le déploiement du Projet Continuum-Entreprise ou encore la mise en œuvre de la Stratégie nationale sur la main-d'œuvre 2018-2023.

Lieux de représentation

La présence des membres RSSMO sur les instances de concertation et de décision, tant au niveau national qu'au niveau régional, contribue à protéger l'accès de la population québécoise à des services d'employabilité de qualité. L'expertise des adhérents au Réseau, la cohérence de leurs positions et leur engagement permettent de tisser des alliances stratégiques avec tous les milieux.

Concertation et collaboration

National (Québec)

- **Association des services de réhabilitation sociale du Québec**
Éric Marcoux (Service Relance Saguenay-Lac-Saint-Jean)
- **Coalition des organismes pour le développement de la main-d'œuvre (COCDMO)**
En tant que membres de son conseil d'administration :
Guy Biron (RESO, est aussi membre du comité exécutif) et Karine Genest (RSSMO)
- **Conseil d'intervention pour l'accès des femmes au travail (CIAFT)**
Julie Bourassa (Partance)
- **Commission des partenaires du marché du travail (CPMT)**
Groupe de travail sur les mesures et services d'Emploi-Québec, représentante du secteur communautaire :
Sylvie Baillargeon (Intégration Jeunesse du Québec)
- **Comité consultatif 45 ans et plus (CC45+)**
Annie Fraser (Service de transition en emploi/SAIME) et Micheline Dubé (Carrefour Relance)
- **Comité consultatif clientèle judiciairisée adulte (CCCJA)**
Patrick Pilon (CPSP), France Bédard (Opex'82), Michel Monette (Via Travail), Daniel Bellemare (SIER Maison Radisson), Léo Croteau (Opex), Maryse Paré (YMCA La Boussole), Annie Guillemette (Accès-Emploi), Martine René (La Jonction), André Potvin (Service Relance), Éric Marcoux (Service Relance Saguenay Lac Saint-Jean)
- **Comité consultatif Lac Saint-Jean Femmes en développement de la main-d'œuvre (CCF)**
Nathalie Cloutier (Sorif), Geneviève Collette (CIME)
- **Comité consultatif Jeunes (CCJ)**
Sylvie Baillargeon (IJQ)
- **Comité consultatif personnes immigrantes (CCPI)**
Marcel Laberge (SIMO)
- **Conseil supérieur de l'éducation**
Commission de l'éducation des adultes et de la formation des adultes : Karine Genest (RSSMO)
- **Forum national Emploi-Québec – Ressources externes**
Marie-Josée Dubois (Groupe Conseil Saint-Denis) et Karine Genest (RSSMO)
Comité de travail mixte sur le groupe 9 – Service spécialisé Jeunes
- **Interassociations (avec les autres regroupements du secteur)**
Marie-Josée Dubois (Groupe Conseil Saint-Denis) et Karine Genest (RSSMO)

Régional

- **Conseils régionaux des partenaires du marché du travail (CRPMT)**, comme représentants des organismes communautaires
 - Bas-Saint-Laurent : Annie Fraser (Service de transition en emploi/SAIME)
 - Centre-du-Québec : Dominique Chevalier (Partance)
 - Gaspésie – Îles-de-la-Madeleine : Lyne Grenier (SAE des Îles) et Annie Tapp (CJE Option Emploi)
 - Montréal : Guy Biron, comme vice-président (RESO)
 - Outaouais : Robert Mayrand, comme vice-président (SITO)
- **Forums régionaux Emploi-Québec / Ressources externes**
 - Bas-Saint-Laurent : Francine Dubois et, depuis le printemps 2017, Annie Fraser (Service de transition en emploi/SAIME), Anne-Marie Lapointe (SAE Kamouraska) et Cindy Viel (Service Accès-Emploi)
 - Capitale-Nationale : Marc Bolduc (Centre d'apprentissage intensif)
 - Centre-du-Québec : Julie Bourassa (Partance) et Annie Perreault (Services intégrés pour l'emploi)
 - Chaudière-Appalaches : Annie Guillemette (Accès-Emploi)
 - Estrie : Geneviève Collette (CIME), Léo Croteau (OPEX) et Nathalie Gervais (Intro-Travail)
 - Gaspésie – Îles-de-la-Madeleine : Rachel Aspirot (Horizon Emploi), Marc-André Leblanc (SAE d'Avignon), Lyne Grenier (SAE des Îles), Jocelyn Lacasse (Coop Accès GÎM), Céliane Mimeault (SAE Transit) et Annie Tapp (Option Emploi)
 - Lanaudière : Fatima El Haili (Action RH) et Raymonde Thériault (OPEX'82)
 - Laurentides : Chantal Lalande (Cap Emploi) et Laurence Venne (OPEX'82)
 - Laval : France Bédard (OPEX'82)
 - Mauricie : Louise Ayotte (Groupe Profit Shawinigan) et Daniel Bellemare (Service d'Intégration à l'Emploi Radisson)
 - Montérégie : Léo Croteau (OPEX)
 - Montréal : Guy Biron (RESO), Micheline Dubé (Carrefour Relance) et Marie-Josée Dubois (GCSD)
 - Outaouais : Michel Allard (CPSP) et Robert Mayrand (SITO)
 - Saguenay : André Potvin, Cécile Tremblay (Service Relance Saguenay-Lac-Saint-Jean) et depuis janvier 2017 Éric Marcoux (Service Relance Saguenay-Lac-Saint-Jean)

Partenariats

- Actitude Plus
- CargoM
- Collège de Maisonneuve
- Commission scolaire de la Côte-du-Sud
- Créneau récréotourisme Îles-de-la-Madeleine
- CSMO : AGRICarières, Camo-Route, CSMO des pêches marines, CSMO des industries des portes et fenêtres, du meuble et des armoires de cuisine, Détail Québec, PlastiCompétences
- Drakkar
- Fédération canadienne des entreprises indépendantes (FCEI)
- Manufacturiers et exportateurs du Québec (MEQ)
- VMG Solution

Participations

- Journée d'étude sur le revenu minimum garanti, 25 octobre 2017
- Journée carrières CargoM, 6 novembre 2017
- Fédération des chambres de commerce du Québec, 8 novembre 2017
- Tourisme Rivière-du-Loup, 8 novembre 2017
- Le grand rendez-vous RH manufacturier, 22 novembre 2017
- Journée contre la discrimination « Valorisation de la diversité et lutte contre la discrimination », 5 décembre 2017
- Journée carrières Collège de Maisonneuve, 16 janvier 2018
- Démarrage d'Objectif Emploi (OE), 1er avril 2018
- Connexion – Le salon de la transformation numérique, 18 et 19 avril 2018
- Envirocompétences, 25 avril 2018
- Salon de l'Immigration et de l'Intégration au Québec, 30 et 31 mai 2018

BILANS DES COMITÉS CONSULTATIFS

Les comités consultatifs sont financés par la Commission des partenaires du marché du travail. Leur action vise à renforcer les interventions d'Emploi Québec ainsi que d'informer la CPMT et le ministère du Travail, de l'Emploi et de la Solidarité sociale des diverses problématiques d'emploi vécues par certains groupes du Québec. Les membres du RSSMO siègent à cinq comités consultatifs.



Actif depuis 1996, le Comité consultatif pour les travailleuses et les travailleurs âgés de 45 ans et plus fait partie du réseau des partenaires du marché du travail chapeauté par la Commission des partenaires du marché du travail. (CPMT).

Le Comité consultatif est composé de représentantes et représentants des centrales syndicales, d'associations d'employeurs, d'organismes de services ou d'associations d'organismes, de CSMO et/ou CRPMT, de même qu'un représentant de la CPMT.

- à la mise en place ou à l'amélioration d'actions, de mesures, d'initiatives, de stratégies du Ministère, d'Emploi-Québec et de la CPMT;
- à l'insertion, à la réinsertion et au maintien en emploi de clientèles cibles et des sous-groupes par la participation à différents comités de travail.

Le comité a le mandat de :

- Travailler à cerner les différentes problématiques des travailleuses et des travailleurs de 45 ans et plus en emploi et en recherche d'emploi
- Promouvoir et appuyer l'intégration et la réintégration de la clientèle 45 ans et plus sur le marché du travail, son maintien en emploi, ainsi que le développement de l'emploi et de l'entrepreneuriat
- Définir la problématique du groupe cible qu'il représente par rapport à ses difficultés d'intégration, de réintégration ou de maintien sur le marché du travail
- Collaborer à l'établissement des priorités d'action d'Emploi-Québec
- Participer au suivi et à l'évaluation des modes d'intervention utilisés

Enjeux du secteur

- En 2017, par comparaison avec l'Ontario (taux d'emploi de 63,2%) et avec le Canada (62,2%), le taux d'emploi des personnes de 55 à 64 ans au Québec accuse un retard (59,6%)
- Pour le groupe des 65 ans et plus : malgré un taux d'emploi en augmentation, le taux de chômage a aussi augmenté de 2016 à 2017 passant de 5,3% à 6%
- La durée du chômage du groupe de 55 ans à 64 ans a augmenté de 21,8% (6,7 semaines) entre 2016 et 2017
- En 2017, la durée du chômage chez les travailleurs de 55 ans et plus est plus longue au Québec, soit de 33 semaines, comparativement à 27,3 semaines en Ontario et 25,6 semaines au Canada

Cette clientèle éprouve les difficultés suivantes :

- Des symptômes de détresse psychologique liés à divers événements (perte d'emploi, burn-out, etc.)
- Des problèmes de surqualification ou d'accès à la formation pour actualiser ses compétences, l'âge étant souvent un critère limitatif pour l'accès aux formations
- Des limitations physiques ou des besoins spécifiques rendant la réintégration au marché du travail plus difficile
- Peuvent être isolés; isolement géographique, isolement social, manque de réseaux sociaux et professionnels
- Les travailleuses et travailleurs de 65 ans et plus retournent souvent sur le marché du travail pour pallier leurs difficultés financières
- Sont enclins à souffrir d'âgisme; préjugés, discrimination, etc.



Réalisations 2017-2018

- Le comité a organisé un lac-à-l'épaule le 1^{er} et 2 février pour mettre à jour ses connaissances des enjeux numériques
- Le comité a amorcé les travaux de rédaction d'un avis concernant la Stratégie nationale sur la main d'œuvre
- Des travaux ont débuté concernant le portrait actuel des travailleuses et travailleurs de 45 ans et plus. Ce portrait soutiendra les différents projets du comité
- Une revue de littérature sur l'âgisme a été réalisée par Madame Marie-Noëlle Ducharme. Un sommaire exécutif de la revue a aussi été réalisé
- Le comité a été invité à commenter et bonifier le guide « Gérer une main-d'œuvre diversifiée » d'Emploi-Québec lors de son élaboration

Perspectives 2018-2019

- Rédaction d'un avis au sujet des enjeux numériques et selon les suites, proposition d'activités et projets
- Poursuite du portrait de notre clientèle débuté en 2017-2018 et réflexion sur les suites et actions à prioriser
- Rédaction d'un document sur la revue littéraire de l'âgisme et assurer sa diffusion
- Présentations diverses lors de colloques et d'autres rencontres pour accroître la visibilité des travaux du Comité consultatif 45+ et mettre en évidence les défis que doit relever la clientèle des 45 ans et plus en emploi ou en recherche d'emploi
- Rédaction d'un avis à la suite du projet de recherche brossant un portrait à jour de la clientèle des 45 ans et plus

Actif depuis 1996, le Comité consultatif Femmes en développement de la main-d'œuvre (CCF) est composé de 22 membres. Voici les principales réalisations de la dernière année :

Suivi du Plan de mise en œuvre des engagements 2017-2021 d'Emploi-Québec auprès de la main-d'œuvre féminine

Pour rappel, le Plan de mise en œuvre des engagements 2017-2021 d'Emploi-Québec auprès de la main-d'œuvre féminine est en vigueur depuis le 1^{er} avril 2017. Ce plan de mise en œuvre est un cadre de référence pour la réalisation des engagements du MTESS, en remplacement de la Stratégie d'intervention d'Emploi-Québec à l'égard de la main-d'œuvre féminine.

Durant cet exercice financier, le CCF a matérialisé un suivi continu relativement à l'implantation et aux travaux du Plan de mise en œuvre. Plusieurs rencontres ont eu lieu avec les représentants d'Emploi-Québec, notamment pour discuter des outils développés pour favoriser le processus d'implantation régionale du plan de mise en œuvre et pour avoir un portrait des actions prioritaires dans chaque région.

Avis Les projets d'habitation pour femmes monoparentales : Des initiatives structurantes à consolider et à développer pour contribuer à l'autonomie des femmes

Le CCF a publié un avis intitulé « Les projets d'habitation pour femmes monoparentales : Des initiatives structurantes à consolider et à développer pour contribuer à l'autonomie

des femmes», qui témoigne de l'importance des projets d'habitation dans le succès des parcours des femmes monoparentales en vue de terminer leurs études et d'intégrer le marché du travail. Toutefois, il est également relaté que ces projets sont maintenus à bouts de bras et que l'intervention y est sous-financée.

Voici quelques recommandations émises:

- Que les projets d'habitation disposent des ressources nécessaires pour intervenir auprès des femmes et les accompagner, et que les salaires des équipes de travail des projets d'habitation soient défrayés par du financement public récurrent
- De manière générale, que les mesures offertes par Emploi-Québec s'adressant aux femmes monoparentales vivant dans des projets d'habitation soient consolidées et développées, et que leur arrimage et leur adaptation soient prévus pour ces femmes

Concours *Chapeau, les filles!* – rétablissement du volet régional

Le concours *Chapeau, les filles!* souligne la volonté et le travail des femmes inscrites à un programme de formation professionnelle ou technique qui mène à l'exercice d'un métier traditionnellement masculin. Il représente la seule initiative de grande ampleur au Québec dans ce créneau. Outre le Ministère de l'Éducation et de l'Enseignement Supérieur (MEES), des dizaines de partenaires sont impliqués dans ce concours, que ce soit financièrement par l'octroi de bourses, par la mobilisation, la promotion et l'organisation sur le terrain.

Depuis deux ans, son volet régional a été aboli annulant ainsi la tenue des onze galas régionaux réunissant le milieu de l'éducation, de l'emploi, les industries ainsi que d'autres partenaires du marché du travail. Cette coupure a eu un impact direct sur la mobilisation des acteurs régionaux envers la diversification professionnelle des femmes, sur le taux de participation des candidates, sur l'engouement entourant

le concours, sur le sentiment d'appartenance et de fierté des femmes dans les domaines non traditionnels ainsi que sur la pertinence de reconnaître au niveau local la réussite des femmes dans un parcours atypique.

C'est pourquoi le CCF a interpellé plusieurs acteurs gouvernementaux en vue du rétablissement du volet régional de ce concours. Cette initiative a donné lieu à plusieurs échanges avec les acteurs responsables et des pourparlers sont en cours.

Nathalie Cloutier
Directrice générale du Sorif
Membre du Comité consultatif Femmes en développement de la main-d'œuvre (CCF)
www.cc-femmes.qc.ca

À DIPLÔME ÉGAL, LES FEMMES GAGNENT MOINS QUE LES HOMMES DANS PRESQUE TOUTES LES PROFESSIONS : L'ÉCART ANNUEL PEUT ATTEINDRE LES 25 %.



Source: Ruth Rose, « Les Femmes et le marché du travail au Québec: portrait statistique », 2e édition, 2016.



Au cours de l'année 2017-2018, Madame Sylvie Baillargeon a représenté le RSSMO au CCJ. Tout en demeurant sur le comité d'orientation pour la recherche pour l'année à venir, à compter de juin 2018, c'est Monsieur Marco St-Pierre qui représente le RSSMO sur le comité. Pour l'année 2017-2018, le CCJ a complété le second volet de la recherche sur les stages. Un suivi est en cours auprès de la CPMT.

Le troisième volet de cette recherche sur les stages visait à rejoindre les jeunes qui avaient fait des stages dans le cadre de leurs parcours, projets, etc. au sein d'organismes en employabilité. La recherche voulait également obtenir le point de vue des employeurs qui reçoivent des stagiaires.

La démarche de recherche comprenait des sondages, des groupes de discussion et des entrevues en profondeur. Beaucoup de travail de mobilisation a été fait pour mener à terme cette recherche. L'implication et la collaboration des membres du RSSMO et des autres réseaux en employabilité, afin de rejoindre les publics visés a été difficile à obtenir et mérite qu'on réfléchisse à des stratégies diversifiées.

Malgré tout, la recherche a permis de documenter des succès, des enjeux et préoccupations vécus par des jeunes et des employeurs en ce qui a trait aux stages.

L'avis qui découle de cette recherche a été produit à l'été 2018 et des recommandations fort pertinentes ont été faites.

Le comité d'orientation de la prochaine recherche a été mis en place et s'est réuni à quelques reprises. Le thème est : *Adéquation formation-compétences-emplois : quelles seront les compétences génériques de demain et comment y préparer les jeunes et les employeurs ?*

Le CCJ a aussi changé de coordonnateur en cours d'année.

Sylvie Baillargeon
Directrice générale d'Intégration Jeunesse du Québec (IJQ)
Membre du Comité consultatif Jeunes
www.ccjeunes.org



Le CCCJA est formé de neuf représentants d'organismes spécialisés dans le développement de l'employabilité des personnes judiciairisées adultes. Il a pour mandat d'analyser les problématiques de la clientèle judiciairisée en ce qui a trait à ses difficultés d'intégration, de réintégration et de maintien en emploi. À cet effet, le CCCJA émet des avis au ministre du Travail, de l'Emploi et de la Solidarité sociale et à la Commission des partenaires du marché du travail sur les stratégies d'intervention qui devraient être privilégiées. En plus de définir la problématique de la clientèle judiciairisée adulte, le CCCJA collabore à l'établissement des priorités d'action d'Emploi-Québec en ce qui a trait à l'accès et au maintien en emploi des personnes judiciairisées. Il a également le mandat de sensibiliser différents partenaires en lien avec l'employabilité des personnes judiciairisées adultes ainsi que la population, afin de démystifier cette clientèle et les préjugés dont elle fait souvent l'objet.

Les principales réalisations du CCCJA pour l'année 2017-2018 sont les suivantes :

Réalisations 2017-2018

- Rédaction et dépôt de l'avis : « L'Adéquation Formation-Compétences-Emploi : Une porte vers l'avenir pour les personnes judiciairisées »
- Rédaction d'une recherche, afin de recenser les bonnes pratiques au niveau international et au Canada concernant la formation en milieu carcéral. Cette étude a permis de rédiger l'avis « L'Adéquation Formation-Compétences-Emploi : Une porte vers l'avenir pour les personnes judiciairisées »
- Suivi des recommandations de l'avis « Entente interministérielle relative à la prestation de services de main-d'œuvre et d'emploi à la clientèle contrevenante adulte sous la responsabilité de la direction générale des services correctionnels conclue entre le ministère du Travail, de l'Emploi et de la Solidarité sociale (MTESS) et le ministère de la Sécurité publique (MSP) de 2001 à nos jours : historique, gains, défis et recommandations »



- Suivi des recommandations de l'avis : « Les personnes judiciarisées, un bassin de travailleurs pour le Québec »
- Représentations pour sensibiliser la population et les autorités aux effets du casier judiciaire sur la réinsertion sociale d'une personne et à l'importance de mettre en place des services à l'intention de la clientèle judiciarisée
- Mise à jour de la cartographie du Québec indiquant les services aux personnes judiciarisées (en détention et en communauté) et le nombre de personnes judiciarisées inscrites dans le système du MTESS et sous la responsabilité du MSP
- Compilation des données statistiques de 2016-2017 sur la clientèle desservie en détention par les organismes spécialisés
- Participation au comité de suivi de l'entente interministérielle avec le MSP et le MTESS
- Organisation d'une rencontre de formation, d'information et d'échanges avec les conseillères et conseillers en main-d'œuvre en détention et en communauté
- Participation à la rencontre de consultation sur la stratégie nationale de la main-d'œuvre à Laval
- Participation à la rencontre des comités consultatifs organisée par la CPMT
- Rédaction d'infolettres portant sur l'actualité concernant le marché du travail, les personnes judiciarisées et la réinsertion sociale

France Bédard, Présidente
Yan Chantrel, Coordonnateur
Comité Consultatif Clientèle Judiciarisée Adulte
www.cccja.org

Le Comité consultatif personnes immigrantes (CCPI) s'est réuni pour deux journées de réflexion et pour son Assemblée générale des membres en 2017-2018.

Le Comité de travail du CCPI qui a pour mandat de suivre et commenter l'évolution des travaux de la chercheuse responsable, Madame Marie-Jeanne Blain, s'est réuni à huit reprises.

Il s'agit d'une recherche-action en concertation avec l'INRS-Urbanisation, culture et société.

La sortie du rapport final « Portrait de l'intégration en emploi de personnes immigrantes au Québec : expériences et points de vue croisés sur les obstacles systémiques, les éléments facilitants et les ressources » est prévue pour l'automne 2018. Monsieur Marcel Laberge, directeur chez SIMO, a participé aux rencontres du CCPI et du Comité de travail à titre de membre des représentants des organismes spécialisés en développement de l'employabilité et organismes associatifs.

Marcel Laberge
Directeur général du SIMO
Membre du Comité consultatif personnes immigrantes

Vie associative

CONSEIL D'ADMINISTRATION

Le CA avait comme objectif cette année de travailler sur les enjeux liés à la relève des administrateurs dans un contexte de CA stratégique. Dans un premier temps, nous avons identifié le profil des compétences du CA acquises et souhaitées et le transfert des compétences a été réalisé. Nous avons aussi statué sur les bonnes pratiques de la gouvernance stratégique. Ensuite, nous avons déterminé les balises d'intégration des nouveaux administrateurs. En ce sens, une trousse d'accueil à destination des nouveaux administrateurs du CA du RSSMO a été créée à l'été 2018.

Le CA s'est réuni cinq fois au cours de la dernière année. Ces rencontres permettent à ses membres élus de discuter des différents projets du RSSMO et de tous les dossiers stratégiques et politiques liés au secteur de l'employabilité.

LES MEMBRES DU CONSEIL D'ADMINISTRATION

- PRÉSIDENTE
Marie-Josée Dubois, Groupe Conseil Saint-Denis
- VICE-PRÉSIDENT
Daniel Bellemare, Service d'Intégration à l'Emploi Radisson
- TRÉSORIÈRE
Sonia Leblanc, MIRE
- ADMINISTRATRICES ET ADMINISTRATEUR
Sylvie Baillargeon, Intégration Jeunesse du Québec
Guy Biron, RESO
Annie Fraser, Service de Transition en Emploi
Sylvie Gagnon, CF Valcartier
Francine Grégoire, L'enjeu : cap sur l'emploi
Lyne Grenier, SAE des Îles

Comité accréditation

Membres

Daniel Bellemare (Service d'Intégration à l'Emploi Radisson), Karine Genest (RSSMO), François Lamonde (IMTM), Caroline Lebel (Opex'82) et Marco St-Pierre (Gestion Jeunesse).

Mandat

Étudier les demandes d'accréditation ou de renouvellement des membres du RSSMO et faire des recommandations au conseil d'administration.

Bilan

L'accréditation des membres est renouvelée pour une période de cinq ans, la prochaine étant prévue pour 2021. Le comité est sollicité en cours d'année pour l'évaluation des nouveaux membres.

Comité colloque

Membres

Sylvie Baillargeon (IJQ), Sonia Leblanc (MIRE), Lyne Grenier (SAE Îles-de-la-Madeleine) et l'équipe du RSSMO.

Mandat

Veiller à la planification et à l'organisation du colloque et de l'assemblée générale annuelle des membres du RSSMO.

Bilan

Le 19^{ème} colloque annuel du RSSMO a lieu en octobre 2018 au Sandman Hôtel Longueuil, dans la région de Montréal. La formation suivie par les intervenants concerne un guide d'accompagnement et des outils pour la triade (conseiller(ère)-employé(e)-employeur), développée en collaboration avec la firme spécialisée en conseils RH Ki-Ai!. De plus, les intervenants participeront à une activité de codéveloppement et de partage d'expertise sur différents sujets liés aux enjeux de l'employabilité. Les gestionnaires assistent à une conférence de Stéphane Simard sur les enjeux RH et des PME ainsi qu'à un atelier de codéveloppement sur la gestion RH, les enjeux de la relève et l'intégration des nouveaux gestionnaires.

Comité intervention spécialisée

Membres

Daniel Bellemare (Service d'Intégration à l'Emploi Radisson), Marie-Lou Galarneau (OPJ), Francine Grégoire (L'Enjeu), Lyne Grenier (SAE des Îles-de-la-Madeleine), Catherine Joly (Service de transition en emploi/SAIME), Gabrielle Richard (RESO), Marie-Claude Théroux (GCSD) et l'équipe du RSSMO.

Mandat

Lancer la phase VI du projet d'intervention spécialisée, son déploiement en quatre volets et la production d'outils concrets.

Bilan

C'est à l'automne 2018 que cette cinquième phase se conclura, avec une formation et des outils destinés à ceux qui travaillent avec les clientèles non volontaires et les entreprises qui les embauchent. Nous avons reçu le financement pour démarrer la phase VI. Cette phase sera la continuité de la phase V mais avec un ajout en gestion de la diversité et en conciliation travail famille-vie privée. Des capsules web pédagogiques seront produites pour supporter les apprentissages des conseillers en emploi.

Comité période d'essai

Membres

Laetitia Bru (Emploi Jeunesse), Caroline Lebel (Opex'82), Maryse Paré (YMCA – La Boussole), Christian Lepage (OPJ), Sébastien Riopel (CODEM), Léo Croteau (Opex) et l'équipe du RSSMO.

Mandat

Étudier et proposer des améliorations dans l'application de la période d'essai dans les organismes.

Bilan

Une rencontre a eu lieu le 1^{er} juin 2018. Plusieurs dossiers ont déjà été documentés et plusieurs cas concrets sont exposés à Emploi-Québec. Il faut statuer sur les interventions non directes. La réalité du marché du travail va être documentée et les statistiques des différents organismes analysées en lien avec cet enjeu. Ce dossier sera poursuivi au cours de l'année 2018-2019.

Comités Continuum-Entreprise

Le Projet Continuum-Entreprise a débuté le 1^{er} juillet 2018 et s'inscrit dans le cadre de la mesure Recherche et innovation d'Emploi-Québec. Ce projet est prévu pour une durée de trois ans (prendra donc fin le 30 juin 2021). Ce projet mobilise 12 organismes spécialisés en développement de l'employabilité répartis sur cinq territoires : Capitale-Nationale, Mauricie, Île-de-Montréal, Gaspésie-Îles-de-la-Madeleine et Centre-du-Québec et se décline en deux temps soit la « formation ciblée en matière de compétences -clé en emploi » et « l'accompagnement soutenu du futur travailleur et de l'entreprise qui l'embauche ».

Comité de suivi RSSMO

Membres

Annie Perreault (SIE Emploi), Annie Tapp (CJE Option Emploi), Daniel Bellemare (Service d'Intégration à l'Emploi Radisson), Francine Grégoire (L'Enjeu : Cap sur l'emploi), Guy Biron et Gabrielle Richard (RESO), Julie Bourassa (Partance), Marcel Laberge (SIMO), Marie-Josée Dubois (GCSD), Marie-Lou Galarneau (OPJ), Rachel Guidet (CODEM), Sylvie Baillargeon (IJQ), Sylvie Gagnon (Centre de la Famille Valcartier).

Mandat

Lancer le projet pilote d'envergure nationale Continuum-Entreprise et son déploiement sur trois ans.

Bilan

Le projet Continuum-Entreprise, déposé au printemps 2017, a été approuvé et intégré à la toute première Stratégie nationale sur la main-d'oeuvre 2018-2023.

Comité de suivi mixte national Continuum-Entreprise

Membres

Sous la responsabilité de la Direction des politiques d'emploi et des stratégies (DPES), le comité est formé des unités suivantes :

Direction des ressources externes (DRE), Direction des mesures et des services aux individus (DMSI), Direction des mesures et services aux entreprises et du placement (DMSEP), Deux directions régionales de Service-Québec et le RSSMO.

Comité de suivi mixte régional Continuum-Entreprise

Membres

Sous la responsabilité de la Direction régionale de Services Québec et de l'organisme, chacune des régions aura à se doter des mécanismes pertinents pour s'assurer du bon fonctionnement du projet, notamment par le biais de Comité de suivi régional. En présence de représentants de Services Québec :

Direction régionale – directeur responsable et/ou conseiller aux ressources externes et/ou conseiller aux services aux entreprises, Centre local d'emploi ou Bureau de services Québec – chef d'équipe et/ou agent d'aide à l'emploi et représentant régional du RSSMO.

COMITÉ STRATÉGIQUE

Membres

Tous les membres du conseil d'administration du RSSMO.

Mandat

À la lumière de la Planification stratégique 2016-2021 et du contexte actuel du secteur de l'employabilité, le comité a le mandat de proposer des actions cohérentes avec la mission et les valeurs du RSSMO.

Bilan

Le projet Continuum-Entreprise, déposé au printemps 2017, a été approuvé et intégré à la toute première Stratégie nationale sur la main-d'œuvre 2018-2023. Ce projet est financé pour une période de 3 ans par Emploi-Québec.



18^E COLLOQUE ANNUEL DU RSSMO

Québec, 2 et 3 novembre 2017

Ateliers et conférences

- Comment intervenir auprès d'une clientèle non volontaire par Daniel Bellemare, praticien PNL
- L'étude socio-économique du RSSMO et les résultats présentés par Emploi-Québec: étude comparative, par Pierre-Emmanuel Paradis
- Atelier sur l'innovation des services
- La création de liens avec les entreprises et l'accompagnement des employeurs en présence d'une clientèle éloignée ou exclue du marché du travail, Atelier de codéveloppement par Carole Couturier
- Échanges sur les enjeux de l'heure
- Échanges sur les appels d'offres et les enjeux auxquels font face les organismes accrédités RSSMO
- Présentation des projets innovants de nos membres

Souper banquet

Assemblée générale annuelle des organismes accrédités RSSMO

Crédit photo : Juzolie

Avec la participation financière de:



Crédit photo : RSSMO

RENCONTRE ANNUELLE DES MEMBRES 2018

Le 22 mars 2018, à Boucherville, 38 gestionnaires d'organismes accrédités du RSSMO ont participé à la Rencontre Annuelle des Membres pour faire le point sur les enjeux et les dossiers pré-pondérants du secteur de l'employabilité. Cette rencontre a également permis de faire une tournée des régions, d'échanger sur les enjeux nationaux et de présenter le projet du RSSMO Continuum-Entreprise, entre autres.

PLUSIEURS DÉCENNIES D'EXPERTISE

Partance : en septembre 2017, Madame Dominique Chevalier a pris une retraite bien méritée après 31 années de service à Partance, centre d'emploi pour femmes. Madame Chevalier a été très impliquée tout au long de sa carrière, notamment au RSSMO. L'organisme Partance est ouvert depuis janvier 1982. En 2017-2018, Partance a soufflé ses 36 bougies.

Le CJE Option Emploi du Rocher-Percé a célébré en janvier dernier ses 25 ans de services et de projets dans la communauté. Pour l'occasion, la direction a procédé au dévoilement de la nouvelle image de l'organisme, de son nouveau site web (www.cjeoptionemploi.ca) et de son nouveau local, dédié au développement



des compétences socioprofessionnelles de la clientèle. «Depuis 25 ans, c'est plus de 14 400 personnes qui ont été accompagnées en individuel par notre organisation, soit pour un retour aux études, une intégration en emploi, un établissement en région, un projet d'entreprise, une implication dans le milieu ou une réinsertion sociale. Nous avons accompagné chaque personne dans son objectif de vie, et ce, en complémentarité avec les partenaires du milieu».

DE NOUVEAUX VISAGES

Le RSSMO souhaite la bienvenue à Roxana Merello, Directrice générale de SITO, Marie-Lou Galarneau, Directrice générale d'OPJ, Patrick Pilon, Directeur général de CPSP et de Mathieu Bourgeois, Directeur général de CAP Emploi.

L'ÉQUIPE DU RSSMO

- Karine Genest, Directrice générale
- Marion Havas, Conseillère au Projet Continuum-Entreprise
- Audrey Vandal, Conseillère au Projet FIT
- Chantal Hains, Chargée de projets, Formation et développement des compétences
- Marie Doucet, Comptabilité
- Marianne Doucet, Emploi d'été 2018
- Alexandre L'Hour, Conseiller en communications



Crédit photo : RSSMO



Crédit photo : CJE Option Emploi du Rocher-Percé



RÉPERTOIRE DES MEMBRES

Bas-Saint-Laurent

SAE Kamouraska
saek.ca

Service Accès-Emploi
acesemploi.org

Service de transition en emploi-SAIME
transitionemploi.com

Capitale-Nationale

Centre d'apprentissage intensif de Québec
caiquebec.ca

Centre de la Famille Valcartier
connexionfac.ca

La Jonction
lajonction.org

Le G. SEPT inc.
gsept.com

Gestion Jeunesse inc.
gestionjeunesse.qc.ca

Centre-du-Québec

Partance
emploi-partance.com

Services intégrés pour l'emploi
siemploi.com

Chaudière-Appalaches

Service d'accroissement en employabilité de la main-d'œuvre
des Etchemins (SAEMO)
saemoetchemins.com

Accès-Emploi-RÉHAB
rehabilitationdebeauce.com

Estrie

Centre de main-d'œuvre OPEX
opexemploi.com

CIME inc.
cime-emploi.com

Intro-Travail / CJE du Granit inc.
introcje.ca

Gaspésie- Îles-de-la-Madeleine

CJE Option Emploi du Rocher-Percé
cjeoptionemploi.com

Horizon Emploi
horizonemploi.com

Coop Accès-travail GÎM
catgim.ca

Service d'aide à l'emploi d'Avignon

Service d'aide à l'emploi des Îles

Service d'aide à l'emploi Transit

Lanaudière

Action RH
actionrh.ca

Laurentides

CAP Emploi
capemploi.ca

Mauricie

Groupe Profit-Shawinigan
aqcid.com/fr/organismes/organismes/30-centre-adrienne-roy-shawinigan-inc

SIER Maison Radisson
mradisson.ca

Montérégie

I.M.T.M. Inc.
imtm.ca

Montréal

Carrefour Relance Inc.
carrefourrelance.qc.ca

Centre de main-d'œuvre OPEX'82
viatravail.ca

Centre Eureka Inc.
centreeureka.org

SAE La Boussole, YMCA Centre-ville
ymcaquebec.org/fr/communautaires/service_emploi

CODEM
codem.qc.ca

Destination Travail
destinationtravail.org

Emploi-Jeunesse
emploi-jeunesse.org

Intégration Jeunesse du Québec Inc.
ijq.qc.ca

Le Groupe Conseil Saint-Denis Inc.
gcsd.qc.ca

L'Enjeu: Cap sur l'emploi
lenjeu.org

Les Services d'intégration professionnelle
cjeverdun.org

MIRE
projetmire.com

Opération Placement Jeunesse inc.
opj.ca

Programme d'information sur le travail et la recherche d'emploi de
Montréal-PITREM
pitrem.org

Le Regroupement économique et social du Sud-Ouest-RESO
resomtl.com

Service d'Intégration au Marché du Travail par Objectifs-SIMO
simo-emplois.com

Sorif inc.
sorif.org

Outaouais

Centre de placement spécialisé du Portage
cpsp.ca

Service Intégration Travail Outaouais
sito.qc.ca

Saguenay-Lac-Saint-Jean

Service Relance Saguenay/Lac-Saint-Jean
servicerelance.com

