

RAPPORT ANNUEL

20¹⁵ 16



Présentation du RSSMO

Organismes accrédités favorisant l'intégration durable en emploi pour tous

PRÉSENTATION

Le Réseau des services spécialisés de main-d'œuvre (RSSMO) regroupe 48 organismes membres accrédités selon des critères exigeants. La mission première des membres RSSMO est le développement de l'employabilité visant l'intégration, la réintégration et le maintien en emploi de personnes ayant des difficultés particulières d'insertion socioprofessionnelle. Ces organismes à but non lucratif offrent gratuitement des services spécialisés de qualité à ces personnes, favorisant ainsi de manière durable leur intégration en emploi. Le RSSMO se distingue par la qualité des services de ses adhérents, leur caractère innovateur et la rentabilité de leurs interventions pour l'économie du Québec.

MISSION DU RSSMO

Par ses interventions, tant auprès des pouvoirs publics que des organisations du secteur de l'emploi, le RSSMO favorise le développement et la reconnaissance de l'expertise de ses membres, et ce, dans un esprit de concertation avec les différents interlocuteurs concernés par l'employabilité. Plus particulièrement :

- par son code d'éthique et ses critères d'accréditation reconnus par les partenaires;
- par le développement d'outils pour le maintien et la transmission de l'expertise et des valeurs communes des membres;
- par ses représentations auprès des instances publiques, politiques et de concertation du secteur;
- par la promotion d'un financement et d'une autonomie de gestion adéquats pour assurer l'accessibilité à des services spécialisés de qualité.

VALEURS :

Professionalisme et expertise, leadership, transparence et intégrité, respect.

48

organismes membres

96

points de services

14

régions

25 000

personnes aidées chaque année

Retombées économiques nettes
au Québec :

100 000 000 \$

Table des matières

Le RSSMO

1 Mot de la présidente et de la directrice générale

2 Soutien aux membres

- Projet d'intervention spécialisée
- Étude de rentabilité
- Base de données
- Renouvellement de l'accréditation

4 Projets porteurs

- Projet FIT
- Les projets des membres du RSSMO

8 Dossiers et représentation RSSMO

- Politique jeunesse
- Projet de loi 70
- Stratégie nationale de lutte contre la pauvreté et l'exclusion sociale
- Forum national Emploi-Québec / Ressources externes
- COCDMO
- Groupe de travail loi 150
- Interassociation
- À surveiller en 2016-2017
- Présences du RSSMO et de ses membres
- Bilans des Comités consultatifs

18 Vie associative

- Conseil d'administration et comités internes
- Colloque 2015
- RAM 2016
- Des décennies d'expertise
- L'équipe du RSSMO
- Les membres du conseil d'administration
- Répertoires des membres

Mot de la présidente et de la directrice générale

POUR SUIVRE SUR SA LANCÉE

Le gouvernement propose en ce moment de nombreux changements qui touchent notre secteur d'activité. Notre réseau prend part à cette réflexion, notamment sur le Projet de loi 70 et le programme Objectif emploi, et plus largement sur le vaste dossier de la lutte à la pauvreté. Nous sommes entre autres allées présenter notre position en commission parlementaire et nous poursuivons ce travail de réflexion.

Les membres du RSSMO participent déjà à l'effort supplémentaire souhaité par le gouvernement afin d'intégrer sur le marché du travail les personnes qui reçoivent de l'aide financière de dernier recours, et ils continueront de se mobiliser en ce sens. Cependant, notre réseau demeure vigilant et préoccupé de l'accessibilité aux services d'employabilité pour l'ensemble de la clientèle vulnérable qui rencontre des obstacles d'intégration en emploi.

Nous faisons un bilan très positif de notre dernier plan d'action. L'exercice des cinq dernières années s'est traduit par une augmentation considérable des partenariats et de projets novateurs et structurants. Cet examen nous a aussi permis de confirmer que la qualité de la prestation de services demeure au cœur de nos préoccupations. Nous continuerons à mettre ce dossier à l'avant-plan et à soutenir le gouvernement pour que cette qualité de services reste une priorité.

Nous constatons que les projets collectifs qui bénéficient de la mise en commun de l'expertise des membres RSSMO donnent des résultats probants. Le codéveloppement est très bénéfique pour mettre sur pied de nouveaux services desti-

nés aux clientèles ou aux entreprises. L'union de nos forces et notre vision commune : voilà un réel gage de succès. Depuis quelques années, nous mettons en valeur l'importance des liens avec les entreprises. Plusieurs projets d'arrimage avec le marché du travail ont vu le jour ou sont en chantier. Nous citons souvent en exemple le projet de stages rémunérés FIT. Près de la moitié des organisations membres du RSSMO y ont pris part au cours de ses trois vagues de déploiement. Il sert de vitrine collective pour la pluralité des projets novateurs qui se font dans les organisations membres.

Nous sommes très fières de l'exercice qui a mené à la nouvelle planification stratégique 2016-2021. Elle sera présentée à l'assemblée générale annuelle du RSSMO, à l'automne 2016. L'engouement qui a animé sa construction nous incite à poursuivre sur cette lancée, et ainsi consolider la place de notre réseau comme un incontournable du secteur de l'employabilité et du développement socio-économique. C'est avec enthousiasme que nous nous engageons, avec la précieuse participation de nos membres, dans la réalisation de cet objectif.

Marie-Josée Dubois, Présidente
Karine Genest, Directrice générale



Soutien aux membres

TRANSMISSION DU SAVOIR, PREUVE D'EFFICACITÉ DES INTERVENTIONS,
CUEILLETES DE DONNÉES COHÉRENTES, PROCESSUS D'ACCRÉDITATION
RIGOUREUX: POUR REMPLIR SA MISSION, LE RSSMO A MIS SUR PIED
PLUSIEURS INITIATIVES AFIN D'OFFRIR UN SOUTIEN OPTIMAL À SES MEMBRES.

PROJET D'INTERVENTION SPÉCIALISÉE

Les outils produits dans le cadre de ce projet ont pour principal objectif la transmission de l'expertise et des valeurs liées à l'approche globale. Une formation pour l'usage de ces outils a eu lieu le 7 avril 2016 et a permis de former huit nouveaux mentors, qui s'ajoutent aux 54 formés l'an dernier. Les mentors servent de personnes ressources dans leur organisation respective. Ils alimentent la réflexion au sein des équipes de travail et ils participent à la formation de nouveaux employés. Chaque professionnel qui complète le processus reçoit une attestation du RSSMO. Les outils sont aussi utilisés en soutien lorsque le réseau accompagne de nouveaux membres dans le processus d'accréditation.

« LES CONSEILLER(E)S SE SENTAIENT PLUS OUTILLÉS, AVAIENT GAGNÉ UN LANGAGE COMMUN ET VOYAIENT COMMENT AMÉLIORER LEUR PRATIQUE [...] LA FORMATION A PERMIS UNE PRISE DE CONSCIENCE ET UN REGARD SUR LA PRATIQUE. »

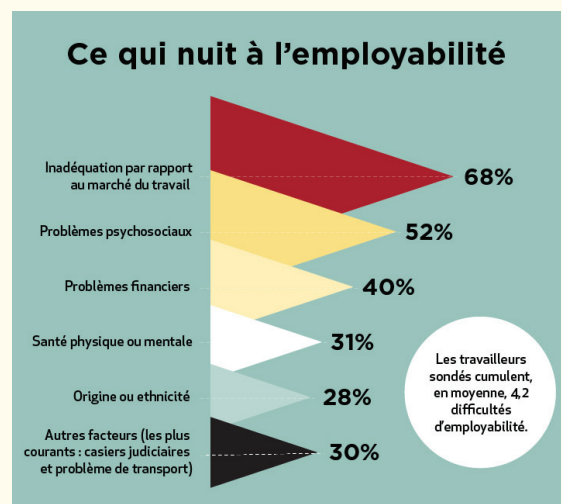
F. Pouget, Conseillère en emploi chez Action RH

→ *Tous les outils sont disponibles pour les membres RSSMO, sur commande (format papier) et sur l'intranet du site web du RSSMO (versions numériques gratuites).*

ÉTUDE DE RENTABILITÉ

Le RSSMO a mené au cours de l'année 2014-2015 une vaste étude afin de connaître les coûts et les impacts de ses services. L'échantillon global étudié comptait 8 833 personnes qui ont participé à des interventions de quatre à six mois. Les résultats dressent un portrait clair des participants et des obstacles qui freinent leur employabilité ainsi que des retombées économiques positives des interventions.

Les résultats de l'étude ont été largement diffusés par le RSSMO et ses membres à l'automne 2015. Les faits saillants ont été mis en valeur avec une infographie soignée. L'étude a été présentée à de nombreux partenaires, dont des élus et des hauts-fonctionnaires. Tous ont ainsi pu constater, chiffres à l'appui, la rentabilité des services



Le RSSMO : des gains économiques tangibles

Chaque individu qui reçoit les services du RSSMO

= **4 000 \$**
à l'économie du Québec!

Ces gains sont attribuables à toute personne qui reçoit les services du RSSMO, qu'elle intègre le marché du travail ou non!



1 300 \$

la richesse créée par les individus et leurs familles



1 800 \$

les économies du gouvernement provincial et des organismes publics



900 \$

les économies du gouvernement fédéral

4 000 \$ * 25 000 personnes réintégrées
= **100 000 000 \$**
pour le Québec

d'employabilité de qualité. Ainsi, toute personne qui reçoit les services du RSSMO, qu'elle intègre le marché du travail ou non, totalise des gains économiques de 4 000 \$ pour l'économie du Québec dans son ensemble.

La diffusion de ces chiffres a permis de cimenter le caractère incontournable de l'expertise en matière d'insertion en emploi des membres RSSMO. Elle a également contribué à consolider les partenariats existants et à en conclure de nouveaux avec les acteurs majeurs du secteur de l'employabilité.

→ Pour consulter l'étude en détails
et sa méthodologie: rssmo.qc.ca/etude

BASE DE DONNÉES



RSSMΩ
BASE DE DONNÉES RSSMOMÉGA

Oméga (RSSMΩ) est une plateforme web de gestion de données destinée aux membres RSSMO. Conçue sur mesure pour eux, elle facilite

la gestion de leur clientèle et la production de rapports. Près du tiers des organismes membres du RSSMO ont choisi d'implanter Oméga depuis juillet 2015. Cette première année d'utilisation s'est révélée très positive. Oméga est stable et des améliorations périodiques contribuent à son optimisation. Un effort particulier a été fait pour que son utilisation soit offerte à un coût annuel très bas.

Base de données réseau RSSMO

La base réseau permet de centraliser l'information sur les membres RSSMO, leurs services et leurs clientèles, afin de nourrir la réflexion sur une foule d'enjeux comme la qualité des interventions et les besoins des clientèles. Opérationnelle depuis l'automne 2015, elle recueille aussi les données nécessaires au processus d'accréditation. Elle est accessible en tout temps aux membres pour la mise à jour de leur fiche. Cette base réseau a été développée en parallèle avec Oméga. Un pont est en développement entre les deux plateformes. Il permettra aux utilisateurs d'Oméga d'exporter en quelques clics certaines données globales.

Renouvellement de l'accréditation

L'accréditation RSSMO est synonyme de services spécialisés de qualité, offerts avec par des professionnels de l'emploi dont l'expertise est reconnue par les principaux acteurs de l'employabilité. Au printemps et à l'été 2016, les membres ont complété en ligne le processus de renouvellement de leur accréditation RSSMO sur la toute nouvelle base de données réseau. Le RSSMO remettra les certificats d'accréditation à l'automne 2016 dans le cadre de son colloque. Ces certificats porteront le tout nouveau sceau d'accréditation développé à l'été 2016, et ils seront valides pour cinq ans.

Projets porteurs

L'EXPERTISE DES PROFESSIONNELS DE L'EMPLOI QUI TRAVAILLENT AU SEIN DES ORGANISMES MEMBRES DU RSSMO S'EXPRIME PAR LES PROJETS INNOVATEURS QU'ILS METTENT SUR PIED. ILS PEUVENT S'ORCHESTRER DE MANIÈRE COLLECTIVE, ET AINSI ÊTRE COORDONNÉS PAR LE RÉSEAU, OU ENCORE ÊTRE L'INITIATIVE D'UN ORGANISME INDIVIDUEL, SOUCIEUX DE RÉPONDRE AUX BESOINS DE SA COMMUNAUTÉ.

PROJET FIT (FORMATION – INTÉGRATION – TRAVAIL)



FIT est un programme de stages rémunérés qui alternent la formation générale et spécialisée avec le travail en entreprise. Il est soutenu par le Fonds de développement et de reconnaissance des compétences de la main-d'œuvre (FDRCMO).

La première édition de ce projet d'intégration en emploi a fait l'objet d'une étude du Centre interdisciplinaire de recherche/développement sur l'éducation et la formation (CIRDEF) dont les résultats préliminaires ont été publiés dans le bulletin de l'Observatoire compétences-emploi (OCE) en juin 2016. Intitulé « Innover en matière d'intégration au travail: l'exemplaire Projet FIT », l'article décrit les éléments du projet qui sont au cœur de son succès.

Phase II et III

Les phases II et III du projet FIT sont présentement en cours. À terme, quatorze organismes membres du RSSMO auront participé à ces deux éditions avec l'objectif d'intégrer en emploi une centaine de stagiaires. Presque autant d'entreprises seront accompagnées, réparties dans six régions du Québec. En plus des secteurs de l'agriculture, de la bureautique, du commerce de détail et services et du service à la clientèle, de nouveaux secteurs ont été ajoutés au projet cette année dont logistique et transport, manufacturier et maritime.

Phase II

10 organismes participants

Régions : Gaspésie-Îles-de-la-Madeleine, Laurentides, Montréal

Secteurs : bureautique, commerce de détail et service, manufacturier et maritime

Phase III

7 organismes participants

Régions : Bas-Saint-Laurent, Capitale-Nationale, Centre-du-Québec, Laurentides, Montréal

Secteurs : agriculture, bureautique, commerce de détail et service, logistique et transport, manufacturier



Image offerte par Intro-Travail/CJE du Granit

Promoteur collectif

RSSMO

Partenaires 2^e édition

AGRlcarrières – Association des employeurs maritimes – Camo-Route – Cargo Montréal – Centre d'emploi agricole de l'UPA de la Côte-Sud – Chambre de Commerce et de Tourisme de la Vallée de St-Saveur – Collège de Maisonneuve – Conseil régional des partenaires du marché du travail (CRPMT) de Montréal – CSMO des industries des portes et fenêtres, du meuble et des armoires de cuisine – Commission scolaire de la Côte-du-Sud – CSMO des pêches maritimes – Détail Québec – FEPAC – Institut de technologie agroalimentaire – Manufacturiers et exportateurs du Québec – PlastiCompétences

LES PROJETS DES MEMBRES DU RSSMO



Projet:

Défi Carrière

Grâce à l'initiative d'une dizaine d'entreprises manufacturières et du Centre local de développement de la MRC du Granit, en collaboration avec le service aux entreprises d'Emploi-Québec de Lac-Mégantic et l'organisme Intro-Travail et Carrefour Jeunesse Emploi du Granit, le projet Défi Carrière a vu le jour.

Ce projet pilote est une réponse à la problématique de recrutement et de rétention de main-d'œuvre sur ce territoire, par l'embauche et la rétention permanente dans la région de Mégantic d'une cinquantaine de nouveaux employés, immigrants ou non, qui proviennent de différentes régions du Québec.

L'aspect novateur de ce projet: la région prend en charge les barrières qui peuvent freiner l'arrivée de ces nouveaux employés en leur offrant un service qui facilite leur intégration. Les participants bénéficient ainsi d'un transport chaque semaine, en plus d'être logés gratuitement à Lac-Mégantic pendant leur période d'essai.

De plus, afin que ces personnes puissent s'installer le plus rapidement possible et définitivement avec leur famille, l'organisme a offert à 17 participants plusieurs services et activités complémentaires, soit un accueil et un accompagnement à l'intégration sociale et professionnelle et un service de maintien en emploi pour huit d'entre eux.



Image offerte par Destination Travail



Projet:

École du milieu de Lasalle

Après cinq années d'efforts acharnés, l'École du milieu de Lasalle a été inaugurée à l'automne 2015. Située dans les locaux de Destination Travail, l'école alternative et communautaire est destinée aux jeunes adultes multi-décrocheurs de 18 à 35 ans. Notons que dans cet arrondissement, le taux de décrochage varie entre 30 % et 40 %.

L'inscription est gratuite et les cohortes comprennent une quinzaine d'étudiants. Ils sont accompagnés par une orthopédagogue, une équipe d'intervenants psychosociaux et des bénévoles. Ils peuvent ainsi reprendre leurs études à leur rythme et pratiquer des activités sportives et culturelles, à raison d'être disponibles 23 heures/semaine, du lundi au vendredi. Les crédits d'études secondaires sont reconnus par le Ministère de l'Éducation.

En mai 2016, la Grande envolée au profit de la Fondation Robert Piché, qui vient en aide aux organismes œuvrant auprès d'une clientèle vulnérable, a récompensé 16 jeunes pour leur persévérance scolaire. Ils ont ainsi pu monter à bord d'un Airbus A-330 en compagnie du commandant Piché et du comédien Michel Côté.

L'École du milieu a vu le jour grâce au soutien financier du Fonds régional d'investissement jeunesse du Forum jeunesse de l'île de Montréal, de la Commission scolaire de Montréal, d'Emploi-Québec et du Fonds de développement économique communautaire de Cooperators.



Projet:

Implication à la 18^e édition de la Foire de l'emploi de la Capitale Nationale Chaudière-Appalaches

Augmenter le bassin de candidats bilingues

En plus de tenir un kiosque pour promouvoir leurs services auprès de la clientèle militaire et aussi de la clientèle anglophone, le CFV collabore depuis plusieurs années à la *Zone multilingue*. Celle-ci offre aux chercheurs d'emploi des évaluations de langue seconde (anglais ou français) sur place et de l'information sur les employeurs qui offrent des postes requérant des compétences en langue seconde. Un des principaux objectifs de cette activité est de conscientiser le milieu des affaires et la population en général à l'importance d'augmenter le bassin de ressources humaines bilingues et multilingues pour faire face aux défis de la mondialisation et ainsi rendre la région plus compétitive sur le plan économique.

Reconnaissance de l'expertise du CFV liée aux transitions professionnelles

La difficulté pour un militaire de quitter son milieu pour aller vers le marché du travail civil est un deuil important. Le militaire ne quitte pas seulement un travail, mais un mode de vie, une famille, un environnement sécurisant. Si nous ajoutons à cela des limitations physiques ou psychologiques, l'importance du service du CFV réside dans l'accompagnement du militaire pour faire face à cette nouvelle réalité. Cette expertise sur ce que vit la communauté militaire leur a permis d'offrir une conférence, dans le cadre de la Foire, sur les transitions et les deuils dans le cheminement professionnel.



Images offertes par le Centre de la famille Valcartier



Projet:

Activités sportives et environnementales pour les jeunes en « français de transition »

Le bon coup d'Intégration Jeunesse du Québec (IJQ) cette année a été de réaliser un montage financier qui permet d'offrir durant une année complète des services de suivi psychosocial individuel et des activités sportives et envi-

ronnementales, principalement à des jeunes de 16-20 ans qui sont en « français de transition » dans un Centre de formation générale aux adultes.

Ces jeunes d'origine immigrante ne maîtrisaient pas le français suffisamment pour réussir leurs études secondaires régulières. Ils avaient donc décroché. Le programme « français de transition » développé par le Centre leur permet d'obtenir leurs crédits pour compléter leur secondaire dans un contexte « particulier » et un rythme différent.

IJQ a mis sur pied, notamment pour ces jeunes, un concept d'activités qui favorisent la pratique du français tout en permettant aux jeunes de pratiquer divers sports, dont le soccer ainsi que des activités de verdissement, de recyclage, de récupération, etc. En complémentarité de leurs parcours scolaires, ils développent des habiletés relationnelles, de travail d'équipe, de gestion du temps et acquièrent de saines habitudes de vie.

De plus, l'accompagnement individuel amène les jeunes à améliorer leur estime et leur confiance en soi. La conjugaison de tous ces éléments contribue à favoriser leur persévérance scolaire et à développer leur insertion socioprofessionnelle au Québec. Tout au long de l'année, plus d'une centaine de jeunes ont participé aux activités, dont une soixantaine en soutien individuel. IJQ souhaite renouveler l'expérience avec les partenaires financiers pour la prochaine année!



Images offertes par IJQ

Dossiers et représentation RSSMO

POLITIQUE JEUNESSE

Le RSSMO a déposé un mémoire en septembre 2015 lors de la consultation sur le renouvellement de la Politique québécoise de la jeunesse. Ce document est principalement basé sur les consultations menées deux ans plus tôt lorsque le précédent gouvernement effectuait une démarche semblable, les préoccupations et les solutions proposées étant toujours d'actualité. Le gouvernement actuel a publié sa *Politique québécoise de la jeunesse 2030* en mars 2016. L'accès aux services d'orientation, l'intégration au marché du travail, l'adéquation formation-emploi et la conciliation travail-famille-étude font partie des objectifs nommés pour soutenir les jeunes.

PROJET DE LOI 70



Sylvie Baillargeon, Marie-Josée Dubois et Karine Genest
en commission parlementaire

Dans le cadre des consultations sur le projet de loi no 70 : *Loi visant à permettre une meilleure adéquation entre la formation et l'emploi ainsi qu'à favoriser l'intégration en emploi*, le RSSMO a présenté son mémoire devant les membres de la Commis-

sion de l'économie et du travail le 27 janvier 2016. Le réseau a ainsi pu expliquer de vive voix aux élus sa vision des services d'Emploi-Québec et du rôle de la Commission des partenaires du marché du travail (CPMT). Il a aussi présenté des solutions pour une meilleure adéquation entre la formation et l'emploi et sa position sur le programme Objectif emploi. Le projet de loi 70 est toujours à l'étude par les parlementaires.

STRATÉGIE NATIONALE DE LUTTE CONTRE LA PAUVRETÉ ET L'EXCLUSION SOCIALE

En décembre 2015, Le RSSMO a participé à une demi-journée d'échanges organisée par le Comité consultatif Jeunes (CCJ) et la Coalition des organismes communautaires pour le développement de la main-d'œuvre (COCDMO) afin de nourrir la réflexion dans le cadre de la consultation publique du gouvernement du Québec sur les suites à donner à la Stratégie nationale de lutte contre la pauvreté et l'exclusion sociale. Le RSSMO est représenté par la COCDMO dans ce dossier. Cette dernière a déposé son mémoire en janvier 2016.

FORUM NATIONAL EMPLOI-QUÉBEC / RESSOURCES EXTERNES

Il s'agit du principal lieu d'échange entre Emploi-Québec et les représentants des différents réseaux en employabilité. De juillet 2015 à juin 2016, quatre rencontres ont eu lieu. Les sujets n'ont pas manqué cette année : l'élargissement du recrutement direct, les besoins des clientèles, leur statut, l'échange d'information, les mécanismes

de référence, l'état du partenariat, l'Autorité des marchés financiers, la *Loi sur les contrats des organismes publics* et le rôle des ressources externes dans l'adéquation formation-emploi en sont quelques exemples.

De plus, de nouveaux groupes de travail ont vu le jour. Depuis juin 2016, une personne chargée de représenter le ministre Blais participe à tous les forums. Le RSSMO a aussi participé à l'élaboration des balises pour le nouveau groupe de services spécialisés dédié aux jeunes (Groupe 9) qui sera offert à partir du 1er juillet 2016, et qui est en quelque sorte une version améliorée du programme *Jeunes en Action*.

COALITION DES ORGANISMES COMMUNAUTAIRES POUR LE DÉVELOPPEMENT DE LA MAIN-D'ŒUVRE (COCDMO)

La COCDMO est un lieu de référence, d'échange et de concertation qui permet à ses membres de réfléchir et de développer des stratégies pour favoriser l'intégration et le maintien en emploi des personnes marginalisées sur le plan économique et social. Le RSSMO siège à son conseil d'administration. C'est par le biais de la COCDMO que le RSSMO est représenté sur plusieurs instances clés du secteur de l'employabilité.

En février 2016, la Coalition a déposé un mémoire dans le cadre de la consultation publique en matière de lutte contre la pauvreté et l'exclusion sociale. Parallèlement, elle a aussi déposé un mémoire lors des consultations pour le projet de loi 70. Elle suit de près les dossiers de nature fédérale (modification à l'aide sociale, élections fédérales 2015, ententes sur le développement de la main-d'œuvre) et elle participe aux consultations prébudgétaires provinciales.
Cocdmocq.ca

GROUPE DE TRAVAIL SUR LES SERVICES D'EMPLOI-QUÉBEC LIÉS À LA LOI 150

Au cours de l'année, outre le rapport annuel de gestion et le plan d'action annuel, le groupe de travail a reçu le mandat de proposer des moyens à prendre et des actions à réaliser pour la mise en œuvre des nouvelles responsabilités de la Commission dans le contexte du nouveau budget du printemps 2016, de la loi 70 et de l'adéquation formation-emploi.

Il y a eu plusieurs rencontres pour discuter, comprendre et clarifier les attentes quant au rôle et aux responsabilités de la Commission qui s'est vue confier un nouveau mandat : celui de définir les besoins de développement de la main-d'œuvre, en adéquation avec les besoins des entreprises et les perspectives du marché du travail. De plus, le mandat implique le droit de demander aux ministères et organismes une reddition de comptes, notamment sur les sommes mises à leur disposition, pour donner suite aux recommandations de la Commission en vue de répondre aux besoins du marché du travail en matière d'acquisition et de développement des compétences.

Il fut abondamment question du recentrage de la concertation des acteurs du marché du travail, dont les mécanismes de consultation ainsi que la production et la diffusion d'avis. Nous avons aussi abordé très largement la consolidation des mécanismes d'identification des déséquilibres qui permettent d'obtenir un portrait global du marché du travail et l'assurance de l'engagement des partenaires.

La CPMT a adopté la liste des professions prioritaires pour 2015-2016 et les actions à poser pour 24 professions. S'ajoutent aussi les professions prioritaires par la CCQ et le MSSS.

Le groupe de travail s'est aussi penché sur l'organisation de groupes de discussion sur les stages, ainsi que sur plusieurs présentations sur les perspectives professionnelles et sur une enquête sur le recrutement, l'emploi et la formation. Bref, ce fut une année chargée qui a généré plusieurs rencontres du groupe de travail et de vives discussions.

Sylvie Baillargeon
Directrice générale, Intégration jeunesse du Québec
Représentante de la COCDMO au Groupe de travail 150

du revenu (les sans-chèques) et ceux avec un statut d'emploi très précaire. Le RSSMO est d'avis qu'il faut privilégier les besoins des personnes et les soutenir dans leur lutte aux obstacles qui freinent leur employabilité.

INTERASSOCIATION

Le Comité Interassociation est une structure informelle de concertation des regroupements des organismes en employabilité qui s'appuie sur des prises de position et des revendications communes. Cette année, les représentants des regroupements en employabilité ont rencontré le ministre Blais à deux reprises lors de la première moitié de 2016 pour discuter des enjeux pivots du secteur.

À SURVEILLER EN 2016-2017

Il est encore tôt pour évaluer l'impact du remaniement ministériel de l'hiver 2016 sur les orientations clés du MESS comme l'adéquation entre la formation et l'emploi, l'accessibilité aux services, le futur programme Objectif emploi et la place des Carrefours Jeunesse-Emploi (CJE) dans l'offre de service actuelle.

L'accessibilité des services en fonction de la source de revenus pour les clientèles est plus que jamais d'actualité. On observe depuis plusieurs mois l'imposition de cibles qui comprennent d'importants ratios de clientèles qui bénéficient de l'aide de l'État, ce qui risque de pénaliser notamment les gens sous-scolarisés, ceux et celles qui sont sans soutien public

PRÉSENCES DU RSSMO ET DE SES MEMBRES

LA PRÉSENCE DES MEMBRES RSSMO SUR LES INSTANCES DE CONCERTATION ET DE DÉCISION, TANT AU NIVEAU NATIONAL QU'AU NIVEAU RÉGIONAL, CONTRIBUE À PROTÉGER L'ACCÈS DE LA POPULATION QUÉBÉCOISE À DES SERVICES D'EMPLOYABILITÉ DE QUALITÉ. L'EXPERTISE DES ADHÉRENTS AU RÉSEAU, LA COHÉRENCE DE LEURS POSITIONS ET LEUR ENGAGEMENT PERMETTENT DE TISSER DES ALLIANCES STRATÉGIQUES AVEC TOUS LES MILIEUX.

Concertation et collaboration

National (Québec)

- Coalition des organismes communautaires pour le développement de la main-d'œuvre (COCDMO), en tant que membres de son conseil d'administration: Guy Biron (RESO, est aussi membre du comité exécutif) et Karine Genest (RSSMO)
- Commission des partenaires du marché du travail (CPMT)
 - Groupe de travail sur les services d'Emploi-Québec liés à la loi 150, comme représentante du secteur communautaire: Sylvie Baillargeon (Intégration jeunesse du Québec)
 - Comité consultatif 45 ans et plus (CC 45 +)
 - ↳ Francine Dubois (Service de transition en emploi) et Lorraine Lessard (Carrefour Relance)
 - Comité consultatif clientèle judiciairisée adulte (CCCJA)
 - ↳ Michel Allard (CPSP), France Bédard et Michel Monette (OPEX'82), Daniel Bellemare (SIER Maison Radisson), Léo Croteau (OPEX), Maryse Paré (YMCA La Boussole), Annie Guillemette (Accès-Emploi), Yvan Robinson (La Jonction), André Potvin (Service Relance)
 - Comité consultatif femmes (CCF)
 - ↳ Nathalie Cloutier (Sorif), Annie Fraser (SAIME), Geneviève Collette (CIME)
 - Comité consultatif jeunes (CCJ)
 - ↳ Sylvie Baillargeon (IJQ)
- Conseil supérieur de l'éducation, Commission de l'éducation des adultes et de la formation des adultes (Karine Genest, RSSMO)
- Consultation du Secrétariat à la condition féminine pour l'actualisation de la politique *Pour que l'égalité de droit devienne une égalité de fait* et pour l'élaboration d'un plan d'action pour l'égalité: Nathalie Cloutier (Sorif)
- Forum national Emploi-Québec / Ressources externes
Marie-Josée Dubois (Groupe Conseil Saint-Denis) et Karine Genest (RSSMO)
 - Groupe de travail sur les besoins des clientèles / recrutement / échange d'information
 - Groupe de travail sur le partenariat
 - Groupe de travail sur la reddition de comptes
- Interassociation (avec les autres regroupements du secteur)
Marie-Josée Dubois (Groupe Conseil Saint-Denis) et Karine Genest (RSSMO)

Régional

- Conseils régionaux des partenaires du marché du travail (CRPMT), comme représentants des organismes communautaires :
 - Bas-Saint-Laurent: Annie Fraser (SAIME)
 - Centre-du-Québec: Dominique Chevalier (Partance)
 - Gaspésie – Îles-de-la-Madeleine: Lyne Grenier (SAE des Îles)
 - Montérégie: François Lamonde (IMTM)
 - Montréal: Guy Biron, comme vice-président (RESO)
 - Outaouais: Robert Mayrand, comme vice-président (SITO)
- Forums régionaux Emploi-Québec / Ressources externes
 - Bas-Saint-Laurent: Francine Dubois (Service de transition en emploi), Annie Fraser (SAIME), Anne-Marie Lapointe (SAE Kamouraska) et Cindy Viel (Service Accès-Emploi)
 - Centre-du-Québec: Dominique Chevalier (Partance) et Annie Perreault (Services intégrés pour l'emploi)
 - Chaudière-Appalaches: Annie Guillemette (Accès-Emploi)
 - Estrie: Geneviève Collette (CIME), Léo Croteau (Opex) et Nathalie Gervais (Intro-Travail)
 - Gaspésie – Îles-de-la-Madeleine: Rachel Aspirot (Horizon Emploi), Marc-André Leblanc (SAE d'Avignon), Lyne Grenier (SAE des Îles), Jocelyn Lacasse (Coop Accès GÎM), Céliane Mimeault (SAE Transit) et Annie Tapp (Option Emploi)
 - Lanaudière: Fabienne Pouget (Action RH) et Raymonde Thériault (Opex'82)
 - Laurentides: Chantal Lalande (Cap Emploi)
 - Laval: France Bédard (Opex'82)
 - Mauricie: Mireille Lever (Groupe Profit Shawinigan) et Daniel Bellemare (SIER Maison Radisson)
 - Montérégie: Léo Croteau (Centre de main-d'œuvre OPEX)
 - Montréal: Guy Biron (RESO), Micheline Dubé (Carrefour Relance) et Marie-Josée Dubois (GCSD)
 - Outaouais: Michel Allard (CPSP) et Robert Mayrand (SITO)
 - Québec: Marco Saint-Pierre (Gestion jeunesse)
 - Saguenay – Lac-Saint-Jean: André Potvin (Service Relance)

Partenariats

- Association des employeurs maritimes
- CargoM
- Collège de Maisonneuve
- Centre d'emploi agricole de l'UPA de la Côte-Sud
- Centre interdisciplinaire de recherche/développement sur l'éducation et la formation (CIRDEF) de l'UQAM
- Chambre de commerce et de Tourisme de la Vallée de Saint-Sauveur
- Commission scolaire de la Côte-du-Sud
- Conseil régional des partenaires du marché du travail (CRPMT) de Montréal
- CSMO : AGRicarrières, Camo-Route, CSMO des pêches maritimes, CSMO des industries des portes et fenêtres, du meuble et des armoires de cuisine, CSMO de l'industrie maritime, Détail Québec, PERFORM, PlastiCompétences
- Fédération des plastiques et alliances composite (FEPAC)
- Institut de technologie agroalimentaire (ITA) La Pocatière
- MEQ (Manufacturiers et exportateurs du Québec)

Participations 2015-2016

- Les données ouvertes (Chantier de l'économie sociale), 22 septembre 2015
- Commission de l'économie et du travail, consultation PL 70, 27 janvier 2016
- Séminaire final de l'ARUC – Innovations, travail et emploi, 31 mars 2016
- Salon des métiers manufacturiers, 5 avril 2016
- Conférence Gestion des ressources humaines maritimes, 10 mai 2016
- Salon de l'Immigration et de l'Intégration au Québec, 25 et 26 mai 2016
- Journée Carrières Logistique et transport de CargoM, 6 juin 2016

Échanges politiques 2015-2016

- À l'occasion de la publication des résultats de l'étude de rentabilité, plusieurs élus du gouvernement du Québec ont été rencontrés par le RSSMO ou ses membres, ainsi que :
 - Le cabinet du ministre délégué à la Stratégie maritime ;
 - Le cabinet du ministre de l'Éducation, de l'Enseignement supérieur et de la Recherche ;
 - Le secrétariat aux affaires maritimes.
- Ministère de l'Emploi et de la Solidarité sociale et Emploi-Québec
 - Échanges avec le cabinet et demande de rencontre avec Sam Hamad, ministre jusqu'en janvier 2016
 - Rencontres avec François Blais, ministre depuis janvier 2016

BILANS DES COMITÉS CONSULTATIFS

Les comités consultatifs sont financés par la Commission des partenaires du marché du travail. Leur action vise à renforcer les interventions d'Emploi-Québec ainsi que d'informer la CPMT et le ministère du Travail, de l'Emploi et de la Solidarité sociale des diverses problématiques d'emploi vécues par certains groupes du Québec. Les membres du RSSMO siègent à quatre comités consultatifs.



Actif depuis 1996, le Comité consultatif pour les travailleuses et les travailleurs âgés de 45 ans et plus (45+) est composé de huit membres représentant les organismes d'aide à l'emploi, quatre représentants des centrales syndicales, 3 représentants des CSMO, 2 représentants des organismes d'employeurs et d'un membre nonvotant de la CPMT.

La mission :

1. Contribuer à la mise en place ou à l'amélioration d'actions, de mesures, d'initiatives, de stratégies du Ministère, d'Emploi-Québec et de la CPMT.
2. Contribuer à l'insertion, à la réinsertion et au maintien en emploi de clientèles cibles et des sous-groupes par la participation à différents comités de travail.

Résumé des réalisations du Comité en 2015 – 2016 :

- Dépôt à la CPMT d'un avis sur le maintien en emploi des travailleuses et travailleurs expérimentés « Mesures et pratiques novatrices pour le maintien en emploi des travailleuses et travailleurs de 45 ans et plus. »
- Rédaction d'un bilan des avis : 1997 à 2014
- Refonte du site internet qui inclut maintenant les travaux du comité.
- Début de l'organisation d'un atelier prévu à l'automne 2016 réunissant les 18 regroupements régionaux afin de discuter des différentes problématiques encourues par les chercheurs d'emploi.
- Rencontre avec Emploi-Québec et les Comités consultatifs



COMITÉ CONSULTATIF
femmes

Perspectives pour 2016 – 2017 :

- Atelier réunissant les 18 regroupements régionaux afin de discuter des différentes problématiques encourues par les chercheurs d'emploi.
- L'atelier donnera lieu à un avis sur le sujet.
- Réaliser une étude sur la situation des 45 et plus, sur certains préjugés auxquels ils font face.
- Promouvoir l'apport des travailleuses et les travailleurs de 45 ans et plus au développement économique du Québec.
- Assurer un suivi sur les services, mesures et programmes offerts aux travailleuses et travailleurs de 45 ans et plus.
- Fournir au grand public une banque de ressources qualitatives et quantitatives sur la problématique de l'emploi des travailleuses et travailleurs âgés de 45 ans et plus. Développement de la « Section Ressources et partenaires » sur le site internet.

Lorraine Lessard
Agente de liaison et de réseautage Carrefour Relance
Membre du Comité consultatif 45+
Site internet: cc45plus.org

Stratégie d'intervention à l'égard de la main-d'œuvre féminine d'Emploi-Québec

Le suivi de la Stratégie d'intervention à l'égard de la main-d'œuvre féminine est l'un des dossiers prioritaires et permanents du Comité consultatif Femmes. Emploi-Québec a présenté au CCF à l'automne 2015 ses nouvelles orientations dans le dossier de la main-d'œuvre féminine à compter de 2016. Ces dernières constituent le remplacement de la Stratégie par deux engagements qui seront inscrits dans la prochaine Stratégie en matière d'égalité du SCF.

En raison des différentes réunions de travail annulées durant l'automne et du contexte politique dans lequel s'inscrit le dossier de la main-d'œuvre féminine, un avis qui concerne le bilan et le renouvellement de la Stratégie a été déposé en février 2016 à la CPMT et à Emploi-Québec: *La Stratégie d'intervention à l'égard de la main-d'œuvre féminine d'Emploi-Québec: un levier essentiel pour la main-d'œuvre féminine*. Le CCF y réaffirme la nécessité d'un outil d'intervention porteur d'une vision globale en lien avec le gouvernement. De l'avis du CCF, le nouveau positionnement d'Emploi-Québec serait préjudiciable à la main-d'œuvre de sexe féminin.

Consultation en matière d'égalité entre les femmes et les hommes

En novembre 2015, le CCF a participé à la consultation *Ensemble pour l'égalité entre les femmes et les hommes* du Secrétariat à la Condition féminine. Durant cette rencontre, le CCF a souligné l'existence de la discrimination systémique que

peuvent vivre les femmes en emploi et la nécessité d'engagements fermes, notamment la reconduction du levier structurant qu'est la Stratégie. Le CCF a déposé son avis *Des engagements en faveur de la main-d'œuvre féminine* en janvier 2016.

Projet de loi 70

Le 10 février 2016, le CCF a participé à la commission parlementaire portant sur le projet de loi 70, *loi visant à permettre une meilleure adéquation entre la formation et l'emploi ainsi qu'à favoriser l'intégration au marché du travail*, pour présenter les enjeux de la main-d'œuvre de sexe féminin dans ce dossier. Le mémoire présenté par le CCF appuie la volonté gouvernementale, mais est d'avis que certains moyens identifiés pour atteindre les objectifs du projet de loi sont inadéquats et préjudiciables pour les primo-demandeurs, notamment les femmes.

Nouvelle composition du CCF

Depuis le 1er avril 2016, les représentantes du CCF sont issues de 7 organismes spécialisés en développement de la main-d'œuvre féminine issus d'au moins 5 régions, de 2 organismes en employabilité ou tables de concertation Femmes issus de régions éloignées ou non représentées, de 3 organismes œuvrant auprès de groupes de femmes en situation de vulnérabilité, de responsables de la condition féminine de 4 centrales syndicales, d'un organisme de défense collective des droits, d'un regroupement national des organismes en employabilité, d'un organisme mandataire, soit le Conseil d'intervention pour l'accès des femmes au travail (CIAFT) et d'une membre ponctuelle désignée en fonction des objectifs du plan d'action du Comité.

Nathalie Cloutier
Directrice générale du Sorif
Membre du Comité consultatif Femmes (CCF)
Site internet: cc-femmes.qc.ca



Cette année, le CCJ a produit trois mémoires respectivement sur la politique québécoise de la jeunesse (août 2015), la lutte à la pauvreté et l'exclusion sociale (janvier 2016) et le projet de loi N°70 (janvier 2016). Il a également co-organisé un événement de concertation avec la Coalition des organismes communautaires pour le développement de la main-d'œuvre (COCDMO), qui a réuni de nombreux acteurs souhaitant se pencher collectivement sur la question de la lutte à la pauvreté et à l'exclusion sociale. Le CCJ a également rafraîchi son image par la mise en ligne d'un nouveau site Internet et la création d'une page Facebook. Le CCJ compte actuellement 15 membres issus des employeurs, syndicats, organismes communautaires et fédérations étudiantes et près de 160 personnes sont abonnées à son bulletin d'information mensuelle.

Finalement, le CCJ travaille depuis l'automne 2015 sur la question des stages pour les jeunes: une quinzaine d'intervenants ont été rencontrés ou interviewés, une importante revue de la littérature locale et internationale a été réalisée et près de 1 700 jeunes âgés de 18 à 35 ans ont répondu à son vaste sondage en ligne. Dès l'automne 2016, le CCJ conduira huit groupes de discussion dans différentes régions du Québec sur la question des stages et l'avis sur ce thème sera produit durant l'hiver.

Émilie Grégoire
Coordonnatrice
Comité consultatif jeunes
Site Internet: ccjeunes.org



Le CCCJA est formé de neuf représentants d'organismes spécialisés dans le développement de l'employabilité des personnes judiciairisées adultes. Son objectif premier est de représenter la clientèle et de l'appuyer par divers moyens dans son insertion et dans son maintien sur le marché du travail. Le comité a également le mandat de sensibiliser différents partenaires en lien avec l'employabilité des personnes judiciairisées adultes ainsi que la population, afin de démystifier cette clientèle et les préjugés dont elle fait souvent l'objet.

Les principales réalisations du CCCJA pour l'année 2015-2016 sont les suivantes :

- Recommandations du CCCJA auprès de la CPMT sur les engagements du MTESS envers la clientèle judiciairisée adulte dans le cadre de l'entente interministérielle MTESS et MSP 2014-2018.
- Recommandation du CCCJA pour le maintien des services d'emploi pour la clientèle judiciairisée sans soutien public du revenu et pour celle non admissible aux prestations de la sécurité du revenu (PSR) ou de l'assurance emploi (PAE).
- Rédaction d'un avis sur « l'entente interministérielle relative à la prestation de services de main-d'œuvre et d'emploi à la clientèle contrevenante adulte sous la responsabilité de la direction générale des services correctionnels conclue entre le MTESS et le MSP ».
- Participation au Comité de suivi de l'entente

interministérielle, MSP-MTESS, concernant la clientèle judiciairisée.

- Poursuite des présentations sommaires « Impacts du casier judiciaire » en collaboration avec l'Association des Services de Réhabilitation sociale du Québec.
- Collaboration avec le Comité consultatif Premières Nations et des Inuit pour la production de son avis sur le thème : « Soutenir l'insertion socioprofessionnelle des femmes Premières Nations et Inuit judiciairisées du Québec. »
- Refonte et mise à jour du site internet du comité : www.cccja.org
- Création d'un comité pour favoriser l'emploi durable des personnes judiciairisées pour favoriser l'embauche de la clientèle judiciairisée et alimenter l'avis en cours du CCCJA sur le sujet.
- Réalisation d'un rapport statistique sur les services d'emploi en détention.
- Réalisation et envois d'infolettres.
- Renouvellement du mandat de la présidente, France Bédard, directrice Opex'82-LLL et du vice-président, Yvan Robinson, DG de la Jonction. Leur mandat respectif a été renouvelé à compter du 1^{er} avril 2016.

Yan Chantrel
Coordonnateur
Comité Consultatif Clientèle Judiciairisée Adulte
Site internet : cccja.org

Vie associative

CONSEIL D'ADMINISTRATION

Le conseil d'administration s'est réuni cinq fois au cours de la dernière année. Ces rencontres ont permis à ses membres élus de discuter des questions relatives au Réseau et au secteur de l'employabilité et de prendre les bonnes décisions. Ses membres font aussi partie des comités internes du RSSMO.

Comité accréditation

Membres

Daniel Bellemare (SIER Maison Radisson), Karine Genest (RSSMO), François Lamonde (I.M.T.M.), Caroline Lebel (OPEX'82) et Marco St-Pierre (Gestion jeunesse)

Mandat

Étudier les demandes d'accréditation ou de renouvellement des membres du RSSMO et faire des recommandations au conseil d'administration. 2015-2016 est l'année où tous les membres RSSMO renouvellent leur accréditation, qui sera valide pour une période de cinq ans.

Bilan

La majorité des membres auront complété le processus de renouvellement de l'accréditation à la fin de l'été 2016. Les certificats seront remis dans le cadre du colloque.

Comité colloque

Membres

Sylvie Baillargeon (IJQ), Anne-Marie Lapointe (SAE Kamouraska), Sonia Leblanc (MIRE) et l'équipe RSSMO

Mandat

Veiller à la planification et à l'organisation du colloque et de l'assemblée générale annuelle des membres du RSSMO

Bilan

Le 17^e colloque du RSSMO a lieu à l'Auberge de la Pointe, à Rivière-du-Loup. Les intervenants assistent à un atelier sur l'approche PNL et rencontrent des responsables RH en entreprise, tandis que les gestionnaires discutent gestion RH et enjeux de l'heure. Aussi: remise des certificats d'accréditation lors d'un souper-banquet.

Comité communication

Membres

Luc Chulak (Emploi jeunesse), Karine Genest (RSSMO), Julie Kurtness (RSSMO), Marcel Laberge (SIMO), Anne-Marie Lapointe (SAE Kamouraska) et Maryse Paré (SAE La Boussole)

Mandat

Créé au printemps 2016, le comité a comme mandat de définir le RSSMO et d'arrimer ses travaux avec la planification stratégique 2016-2021.

Bilan

Un sceau de qualité est développé à l'été 2016 et sera dévoilé au colloque. Un plan d'action sera élaboré à l'automne 2016 en fonction de la planification stratégique.

Comité FIT

Membres

Sylvie Baillargeon (IJQ), Guy Biron et Gabrielle Richard (RESO), Francine Grégoire (L'Enjeu), Anne-Marie Lapointe (SAE Kamouraska) et l'équipe du RSSMO

Mandat

Développer et coordonner une offre de stages qui cadre avec les balises du Fonds (FDRCMO) et de la CPMT.

Bilan

Un financement a été accordé pour les phases II et III du projet et elles sont présentement en cours. Une phase IV sera déposée en septembre 2016.

Planification stratégique 2016-2021

Membres

Tous les membres du conseil d'administration du RSSMO ont participé à l'élaboration de la planification stratégique 2016-2021.

Mandat

Faire le bilan de la planification stratégique précédente et proposer les éléments de la prochaine.

Bilan

Travail préliminaire effectué dans le cadre de la Rencontre annuelle des membres en mars 2016. La version définitive sera soumise à l'assemblée générale annuelle le 30 septembre 2016.



MERCI DE SOUTENIR
LA FORMATION DE NOS MEMBRES

Emploi
Québec 

COLLOQUE 2015

Notre expertise, levier de développement

16^e Colloque annuel du Réseau des services spécialisés de main-d'œuvre,
Montréal, 5 et 6 novembre 2015

115 congressistes
37 organismes représentés
(77 % des membres)

Ateliers

- *Recrutement des participants, placement en emploi dans une perspective d'adéquation entre la main-d'œuvre et le marché du travail, recherche de partenariats*, animé par le RSSMO
- *Conseiller de confiance: l'art de séduire clients, employeurs et partenaires*, La Tête chercheuse

Présentations sur les métiers en demande de trois secteurs méconnus

- *Fabrication métallique industrielle*, Pierre Jacques (PERFORM)
- *Maritime, transport et logistique*, Guy Laflamme (Secrétariat aux affaires maritimes), Mathieu Charbonneau (CargoM), Mario Sabourin (CAMO-Route) et Claude Mailloux (CSMO de l'industrie maritime)
- *Transformation alimentaire*, Alexandra Prescott (CSMOTA)

Cocktail réseautage, avec allocution d'acteurs clés du milieu de l'employabilité et témoignages d'employeurs et d'employés qui ont participé au projet FIT.

Assemblée générale annuelle des organismes membres du RSSMO.



RENCONTRE ANNUELLE DES MEMBRES 2016

Le 18 mars 2016, à Drummondville, une quarantaine de gestionnaires d'organismes membres du RSSMO ont participé à la RAM pour discuter des enjeux de l'heure. Cette rencontre était aussi l'occasion de procéder à un exercice de consultation et de développement collectif de la planification stratégique 2016-2021. Les travaux de cette journée ont permis d'enrichir la réflexion du conseil d'administration du réseau en vue de l'adoption, en assemblée générale annuelle à l'automne 2016, de la version définitive de cette planification stratégique.

DES DÉCENNIES D'EXPERTISE !

Intégration jeunesse du Québec a soufflé 35 bougies en octobre 2015.

Gestion jeunesse célèbre en janvier 2016 trente ans de services de qualité.

Le *PITREM* célèbre aussi ses 25 ans cet hiver, et en mars, la 15^e édition du match Impro-Emploi avec des jeunes et des joueurs professionnels de la LNI.

Le *Centre Euréka* compte 40 ans d'aide à la recherche d'emploi spécialisée depuis avril 2016.

Le Service d'aide à l'emploi La Boussole a fêté ses 30 ans en mai 2016.

L'ÉQUIPE DU RSSMO

- Karine Genest, Directrice générale
- Julie Kurtness, Communication
- Annie Tourville, Gestion de projets
- Marie Doucet, Comptabilité
- Sandrine Riverin, Agente de recherche

LES MEMBRES DU CONSEIL D'ADMINISTRATION

- PRÉSIDENTE
Marie-Josée Dubois, Groupe Conseil Saint-Denis
- VICE-PRÉSIDENT
Daniel Bellemare, SIER Maison Radisson
- TRÉSORIÈRE
Sonia Leblanc, MIRE
- SECRÉTAIRE
Anne-Marie Lapointe, SAE Kamouraska
- ADMINISTRATRICE
Sylvie Baillargeon, Intégration jeunesse du Québec
- ADMINISTRATEUR
Guy Biron, RESO
- ADMINISTRATRICE
Sylvie Gagnon, Centre de la famille Valcartier
- ADMINISTRATRICE
Francine Grégoire, L'Enjeu : Cap sur l'emploi
- ADMINISTRATRICE
Lyne Grenier, SAE des Îles



Karine Genest au 35 ans d'IJQ, image offerte par IJQ



Match Impro-Emploi du PITREM, image offerte par le PITREM

RÉPERTOIRE DES MEMBRES

Bas-Saint-Laurent

SAE Kamouraska
www.saek.ca

SAIME
Saime.ca

Service Accès-Emploi
www.accesemploi.org

Service de transition en emploi
www.transitionemploi.com

Centre-du-Québec

Partance
www.emploi-partance.com

Services intégrés pour l'emploi
www.siemploi.com

Chaudière-Appalaches

Service d'accroissement en employabilité de la main-d'œuvre
des Etchemins (SAEMO)
www.saemoetchemins.com/

Accès-Emploi
www.rehabilitationdebeauce.com

Estrie

Centre de main-d'œuvre OPEX
www.opexemploi.com

CIME inc.
www.cime-emploi.com

Intro-Travail / CJE du Granit inc.
www.introcje.ca

Gaspésie- Îles-de-la-Madeleine

Option Emploi
www.cjeoptionemploi.com

Horizon Emploi
www.horizonemploi.com

Coop Accès-travail GÎM
www.catgim.ca

Service d'aide à l'emploi d'Avignon

Service d'aide à l'emploi des Îles

Service d'aide à l'emploi Transit

Lanaudière

Action RH
www.actionrh.ca

Laurentides

CAP Emploi
www.capemploi.ca

Laval

Centre de main-d'œuvre OPEX'82
www.viatravail.ca

Mauricie

Groupe Profit-Shawinigan
www.aqcid.com

SIER Maison Radisson
www.mradisson.ca

Montérégie

C.I.J.A.D. Inc.
cijad-cjelaporte.org

I.M.T.M. Inc.
www.imtm.ca

Montréal

Carrefour Relance Inc.
www.carrefourrelance.qc.ca

Centre de main-d'œuvre OPEX'82
www.viatravail.ca

Centre Eureka Inc.
www.centreeureka.org

SAE La Boussole, YMCA Centre-ville
www.ymcaquebec.org/fr/communautaires/service_emploi

CODEM
www.codem.qc.ca

Destination Travail
www.destinationtravail.org

Emploi-Jeunesse
emploi-jeunesse.org

Intégration Jeunesse du Québec Inc.
www.ijq.qc.ca

Le Groupe Conseil Saint-Denis Inc.
www.gcsd.qc.ca

L'Enjeu: Cap sur l'emploi

www.lenjeu.org

Les Services d'intégration professionnelle
www.sipcje.org

MIRE
www.projetmire.com

Opération Placement Jeunesse inc.
www.opj.ca

Programme d'information sur le travail et la recherche d'emploi de Montréal (PITREM)
www.pitrem.org

Le Regroupement économique et social du Sud-Ouest (RESO)
www.resomtl.com

Service d'Intégration au Marché du Travail par Objectifs (SIMO)
simo-emplois.com

Sorif inc.
www.sorif.org

Outaouais

Centre de placement spécialisé du Portage
www.cpsp.ca

Service Intégration Travail Outaouais
sito.qc.ca

Québec

Centre d'apprentissage intensif de Québec
www.caiquebec.ca

Centre de la Famille Valcartier
www.forcedelafamille.ca

La Jonction
www.lajonction.org

Le G. SEPT inc.
www.gsept.com

Gestion Jeunesse inc.
www.gestionjeunesse.qc.ca

Saguenay-Lac-Saint-Jean

Service Relance Saguenay/Lac-Saint-Jean
www.servicerelance.com

